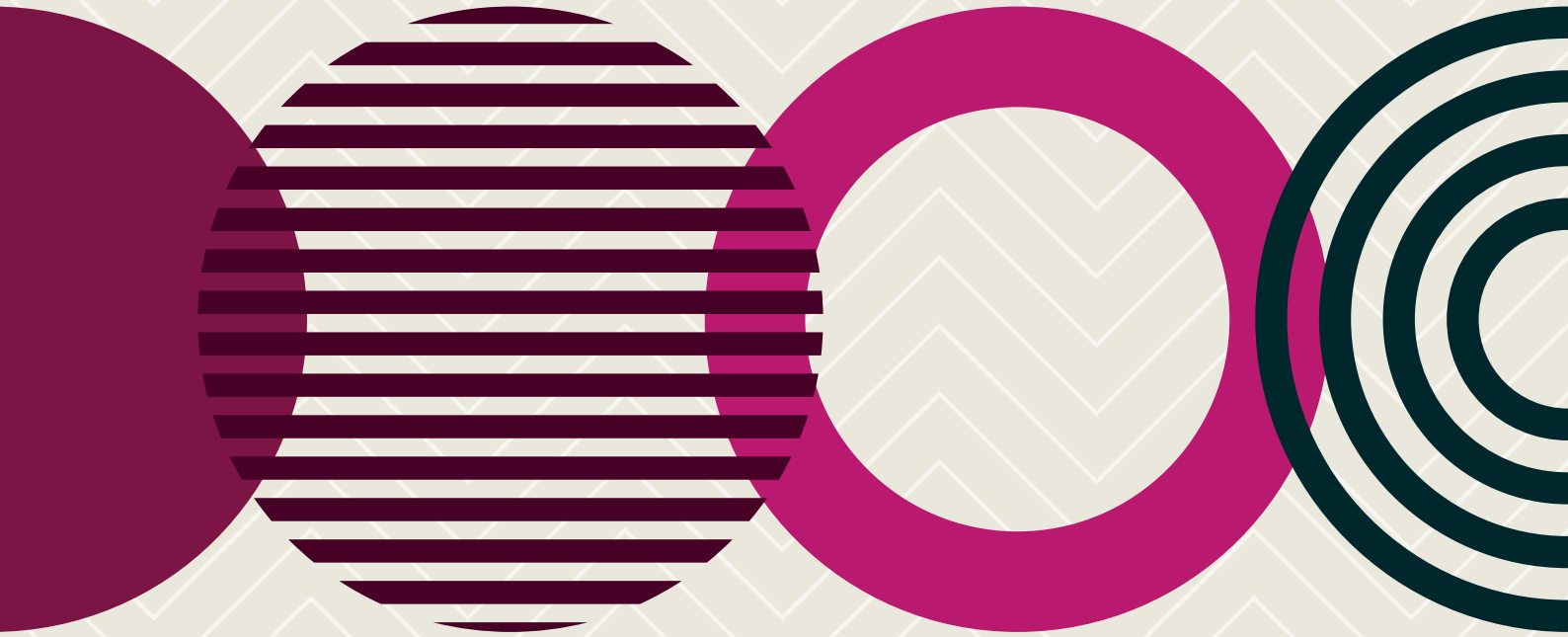




swyddfa'r
dyfarnwr
annibynnol



Adroddiad Blynyddol SDA 2025

Cynnwys

Rhagair gan y Cadeirydd	3
Cyflwyniad gan y Dyfarnwr Annibynnol, a'r Prif Weithredwr	4
Penawdau'r Flwyddyn.....	6
Tueddiadau mewn Cwynion	8
Themâu mewn cwynion	18
Gwneud pethau'n iawn	37
Gweithio gydag eraill	46
Rhannu dysgu o gwynion	48
Gwella'r hyn a wnawn	56
Ein pobl	59
Strwythur y Sefydliad	64
Ein Bwrdd o Gyfarwyddwyr Anweithredol ac Ymddiriedolwyr	65
Ein Strategaeth a'n Cynllun Gweithredu	67
Tanysgrifiadau	69
Datganiad o weithgarwch ariannol.....	71



Rhagair gan y Cadeirydd

Ein gweledigaeth yw bod myfyrwyr yn cael eu trin yn deg bob amser.

Rhaid i ymrwymiad ar y cyd i degwch i fyfyrwyr fod yn ganolog i sector addysg uwch llwyddiannus sy'n darparu ar gyfer myfyrwyr ac ar gyfer ein cymdeithas ehangach. Mae gan SDA rôl unigryw a gwerthfawr i'w chwarae wrth gyflawni'r weledigaeth hon. Mewn cyfnod heriol, mae'n parhau i fod yn hanfodol blaenoriaethu'r ymdeimlad hwnnw o degwch wrth wneud penderfyniadau ar draws addysg uwch.

Mae ein Hadroddiad Blynyddol ar gyfer 2025 yn adlewyrchu ehangder a dyfnder ein gwaith. Ymdriniwyd â mwy o gwynion nag erioed o'r blaen, gan ddarparu mynediad i adolygiad annibynnol, diduedd o gwynion myfyrwyr oedd heb eu datrys. Cynyddodd y galw eto, gyda mwy na 4,000 o gwynion yn dod i law am y tro cyntaf, ond hefyd cynyddodd nifer yr achosion y llwyddom i'w datrys.

Mae cynnal ein ffocws ar hygyrchedd yn parhau i fod yn flaenoriaeth. Yn 2025, daliwyd ati i gryfhau sut rydym yn cynorthwyo myfyrwyr i lywio ein Cynllun, a gwnaethom welliannau pellach i amseroldeb ein gwasanaeth, gyda'r rhan fwyaf o gwynion yn cael eu cau o fewn chwe mis a hyd cyfartalog achosion yn parhau i leihau.

Daliwyd ati i weithio gyda myfyrwyr a'u cyrff cynrychioli, darparwyr, sefydliadau sector, llywodraethau, a gwasanaethau ombwdsmon eraill, i rannu dysgu o gwynion a chyfrannu at ddatrysiad effeithiol. Mae cydraddoldeb, amrywioldeb a chynhwysiant yn parhau i fod yn hanfodol i SDA ac i mi'n bersonol, ac rwy'n falch ein bod wedi parhau i adeiladu ar ein gwaith yn y maes hwn.

Mae'r cyflawniadau hyn wedi'u gwneud yn bosibl oherwydd ymrwymiad a sgiliau cydweithwyr ar draws y sefydliad, aelodau'r cwmni, a'r Bwrdd. Rwy'n ddiolchgar i'n tîm staff, dan arweiniad ar y cyd Ben Elger, Prif Weithredwr, a Helen Megarry, Dyfarnwr Annibynnol, ac i'm cydweithwyr ar y Bwrdd am eu cefnogaeth, eu doethineb a'u goruchwyliaeth trwy gydol y flwyddyn.

Gyda'i gilydd, mae'r adroddiad hwn yn cyflwyno achos cymhellol nid yn unig dros sut y darparodd SDA eu gwasanaethau yn 2025, ond pam mae gwaith SDA yn bwysicach nag erioed o'r blaen.

Sim Scavazza
Cadeirydd y Bwrdd



Cyflwyniad gan y Dyfarnwr Annibynnol, a'r Prif Weithredwr

Croeso i'n Hadroddiad Blynyddol. Roedd 2025 yn flwyddyn lle tanlinellwyd unwaith eto bwysigrwydd cael datrysiad teg, annibynnol ac effeithiol i fyfyrwyr. Parhaodd darparwyr addysg uwch a myfyrwyr i wynebu pwysau sylweddol. Yn y cyd-destun hwnnw, mae rôl SDA yn bwysig nid yn unig wrth ddatrys cwynion unigol ond o ran helpu i feithrin hyder y bydd myfyrwyr yn cael eu clywed, eu trin yn deg, a'u hystyried yn ofalus pan fydd pethau'n mynd o chwith.

Parhaodd y galw am ein gwasanaeth ombwdsmon i dyfu yn ystod 2025. Derbyniwyd 4,234 o gwynion gennym, y tro cyntaf i'r nifer fynd dros 4,000 mewn un flwyddyn. Datryswyd 3,950 o gwynion, mwy nag mewn unrhyw flwyddyn flaenorol. Ar yr un pryd, fe wnaethom barhau i wella amseroldeb, gyda mwy na 90% o gwynion wedi'u cau o fewn chwe mis, a'r amser cyfartalog ar gyfer trin achosion wedi'i leihau i 81 diwrnod.

Mae'r rhain yn gyflawniadau pwysig oherwydd nid yw amseroldeb ar wahân i degwch: i fyfyrwyr a darparwyr fel ei gilydd, mae proses gwyno yn gweithio orau pan fydd yn hygyrch, yn gymesur ac yn sicrhau deilliannau clir heb oedi diangen.

Trwy gydol y flwyddyn, fe wnaethom barhau i ganolbwyntio ar sut mae'r Cynllun yn gweithredu'n ymarferol i'r bobl sy'n ei ddefnyddio. Roedd hynny'n golygu parhau i gryfhau hygyrchedd, cefnogi myfyrwyr trwy'r hyn a all fod yn broses llawn straen yn aml, a sicrhau bod ein prosesau gwneud penderfyniadau yn parhau i fod yn annibynnol, yn ddiudedd, ac yn gadarn. Roedd hefyd yn golygu defnyddio'r wybodaeth o'n gwaith achos yn fwy bwriadol: rhannu dysgu gyda darparwyr, undebau myfyrwyr, llywodraethau, rheoleiddwyr a chyrff sector fel y gall cwynion arwain at welliant ehangach, nid datrysiad unigol yn unig.



Mae cyd-destun ehangach y gwaith hwn yn dod yn fwy cymhleth. Mae pwysau ariannol ar draws y sector addysg uwch, disgwyliadau newidiol o ran rheoleiddio a diogelu defnyddwyr, yn ogystal â'r dirwedd bolisi sy'n esblygu yng Nghymru a Lloegr i gyd yn atgyfnerthu'r angen am gynllun cwynion sy'n ddibynadwy ac yn addas ar gyfer y dyfodol.

Yn 2026, byddwn yn bwrw ymlaen â rhaglen waith sylweddol i adolygu ein prosesau gwaith ar achosion ac i ddechrau adolygiad cynhwysfawr o'r Cynllun ei hun sy'n adeiladu ar y sylfeini cryf a amlinellwyd yn adroddiad eleni ond sy'n ein paratoi ar gyfer yr angen sy'n dod i'r amlwg. Mae ein nod yn glir: sicrhau bod y Cynllun yn parhau i fod yn deg, yn effeithlon, ac yn hawdd ei ddefnyddio, gan gadw'r annibyniaeth a'r ansawdd sy'n ganolog i'n rôl.

Rydym yn ddiolchgar iawn i gydweithwyr ar draws SDA am y gofal, y doethineb a'r proffesiynoldeb maen nhw'n eu cynnig i'r gwaith hwn bob dydd, ac i'r Bwrdd am eu cefnogaeth a'u goruchwyliaeth. Mae'r cynnydd a adlewyrchir yn yr adroddiad hwn yn ganlyniad ymdrech ar y cyd.

Wrth i ni edrych ymlaen at 2026, rydym yn gwneud hynny gyda synnwyr cryf o bwrpas; byddwn yn parhau i wella'r gwasanaeth a ddarparwn i fyfyrwyr a darparwyr, gan wella sut y gall dysgu o gwynion barhau i gyfrannu at sector addysg uwch tecach.

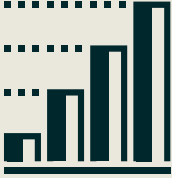


Helen Megarry
Dyfarnwr Annibynnol



Ben Elger
Prif Weithedwr

Penawdau'r Flwyddyn



Nifer y cwynion yn uwch nag erioed o'r blaen:

derbyniodd SDA 4,234 o gwynion yn 2025, cynnydd o 17% ar y flwyddyn flaenorol a'r tro cyntaf i gwynion blynyddol fynd dros 4,000.



Allbwn gwaith achosion yn uwch nag erioed o'r blaen:

datrysodd SDA 3,950 o gwynion, y nifer uchaf yn ei hanes.



Gwellodd amseroldeb eto:

datryswyd mwy na 90% o gwynion o fewn chwe mis, gyda'r amser trin achosion cyfartalog wedi'i leihau i 81 diwrnod.



Mae myfyrwyr yn dod i SDA ynghynt:

erbyn ail hanner 2025, roedd myfyrwyr yn cyflwyno cwynion tua thri mis ar ôl derbyn eu llythyr Cwblhau Gweithdrefnau, i lawr o bron i bedwar mis yn gynharach yn y flwyddyn.



Apeliadau academiaidd:

oedd y categori cwynion mwyaf yn 2025 o hyd.



Cynnydd yn nifer y problemau gwasanaeth:

cododd cwynion am wasanaeth o 30% i 33% o'r cwynion a ddatryswyd, gan dynnu sylw at bwysau parhaus ar weithgaredd darparwyr a thrin cwynion yn lleol.



Cafodd un o bob pump o fyfyrwyr ganlyniad ffafriol:

Roedd yna Gyfiawnhad neu Rywfaint o Gyfiawnhad am 20% o'r cwynion a gaewyd, neu cawsant eu Setlo.

**Cynyddodd nifer y cwynion cynnar neu gynamserol:**

Roedd 20% o gwynion yn Anghymwys, i fyny o 16% yn 2024, gyda'r rhan fwyaf wedi'u cyflwyno'n rhy gynnar cyn i brosesau mewnol darparwyr ddod i ben.

**Mae setliadau yn parhau i fod yn llwybr pwysig i ddatrysiaid:**

datrysodd SDA 506 o achosion trwy setliad yn 2025.

**Parhaodd iawndal ariannol i fod yn sylweddol:**

cynigiodd darparwyr £875,933 yn dilyn argymhellion a £962,979 trwy setliadau.

**Myfyrwyr rhyngwladol :**

yn parhau i gael eu gorgynrychioli mewn cwynion, yn enwedig mewn achosion yn ymwneud â ffioedd, ad-daliadau, blaendaliadau, presenoldeb a materion yn ymwneud â fisâu.

**Parhaodd myfyrwyr anabl yn thema bwysig yn y llwyth achosion:**

Datgelodd 42% o fyfyrwyr a ddaeth â chwynion at SDA fod ganddynt anabledd, ac roedd cwynion yn ymwneud ag addasiadau rhesymol yn llawer mwy tebygol o gael eu cadarnhau neu eu setlo.

**Hygyrchedd:**

parhaodd i fod yn flaenoriaeth glir i'r sefydliad, gyda gwaith parhaus i gryfhau sut mae myfyrwyr yn llywio'r Cynllun ac yn defnyddio'r gwasanaeth.

**Symud ymlaen:**

roedd 2025 yn ein paratoi ar gyfer diwygio sylweddol yn 2026, fydd yn canolbwyntio ar adolygu prosesau gwaith ar achosion a dechrau adolygiad cynhwysfawr o'r Cynllun.

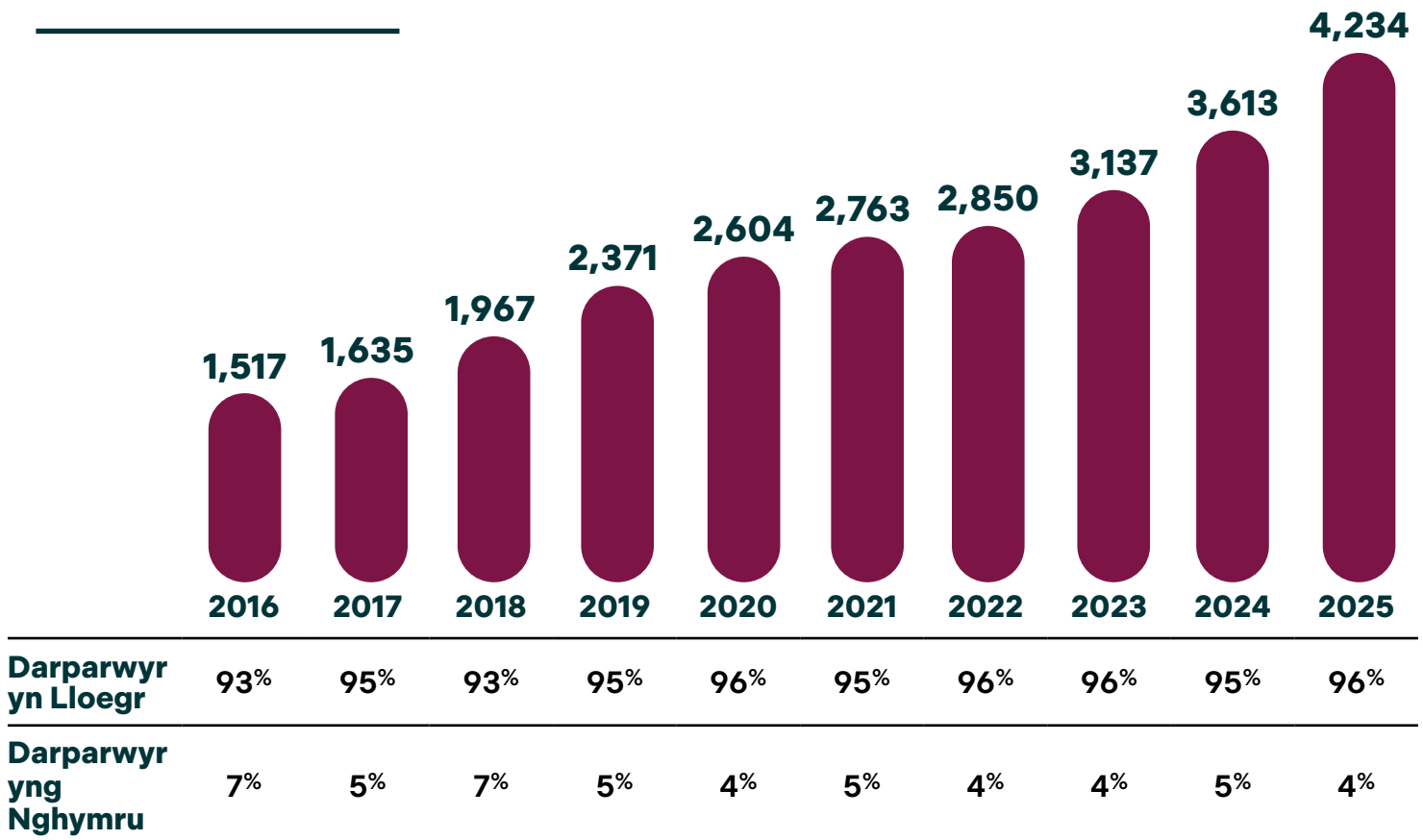
Tueddiadau mewn Cwynion

Mae'r cwynion rydyn ni'n eu hadolygu yn darparu gwybodaeth bwysig am realiti bywyd myfyrwyr ac amrywioldeb y profiad addysgu a dysgu sydd ar gael ar draws addysg uwch yng Nghymru a Lloegr. Maen nhw'n cynnig mewnwelediad gwerthfawr i ni, yn ogystal â chyfle i ddysgu a gwella sy'n mynd y tu hwnt i'r profiad unigol.

Mae cwynion wedi'u grwpio i naw categori eang ac rydym yn olrhain patrymau a thueddiadau sy'n dod i'r amlwg, gan gynnwys a yw materion yn cael eu codi'n amlach gan grwpiau penodol o fyfyrwyr, neu o fewn mathau penodol o ddarpariaeth.

Cwynion a dderbyniwyd

Nifer y cwynion a dderbyniwyd bob blwyddyn



Derbyniwyd cyfanswm o 4,234, cynnydd o 17% ar y flwyddyn flaenorol. Mae hyn yn parhau â'r cynnydd mewn cwynion rydyn ni wedi'u gweld dros y degawd diwethaf.

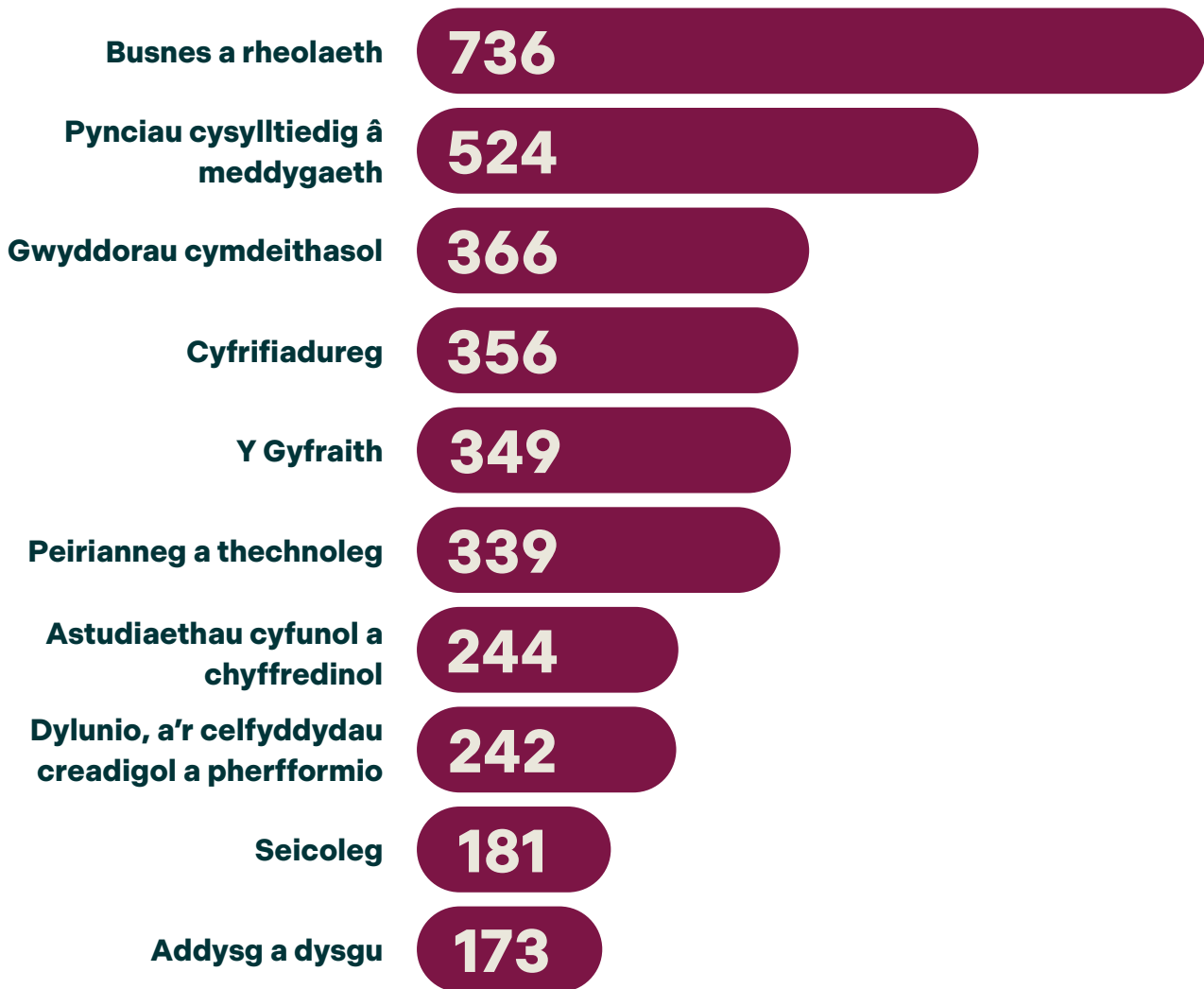
Gwelwyd cynnydd bach yn nifer y cwynion a dderbyniwyd yn hanner cyntaf 2025 o gymharu â 2024, ac yna cynnydd sydyn o fis Gorffennaf 2025 hyd at ddiwedd y flwyddyn. Ym mis Hydref 2025 yn unig, daethpwyd â 516 o gwynion atom, y nifer uchaf mewn un mis yn ein hanes.

Nid oedd unrhyw amrywiad clir ym mhatrwm yr hyn yr oedd myfyrwyr yn cwyno amdano ar draws y flwyddyn i esbonio'r twf sylweddol yn nifer y cwynion a dderbyniwyd o fis Gorffennaf 2025 ymlaen. Ond bu newid o ran pa mor gyflym yr oedd myfyrwyr yn dod â'u cwyn atom ni.

Yn ail hanner y flwyddyn, ar gyfartaledd roedd myfyrwyr yn dod â'u cwyn atom tua thri mis ar ôl derbyn llythyr Cwblhau Gweithdrefnau gan eu darparydd. Roedd hyn yn nes at bedwar mis ar ddechrau 2025. Rydym yn croesawu hyn. Pan fydd myfyrwyr yn mynd ar drywydd eu cwyn yn brydlon, gall olygu bod mwy o opsiynau ar gael i'w datrys.

Mae cyfran y cwynion a dderbyniwyd am ddarparwyr yn Lloegr ac am ddarparwyr yng Nghymru yn parhau i fod yn gyson â blynyddoedd blaenorol.

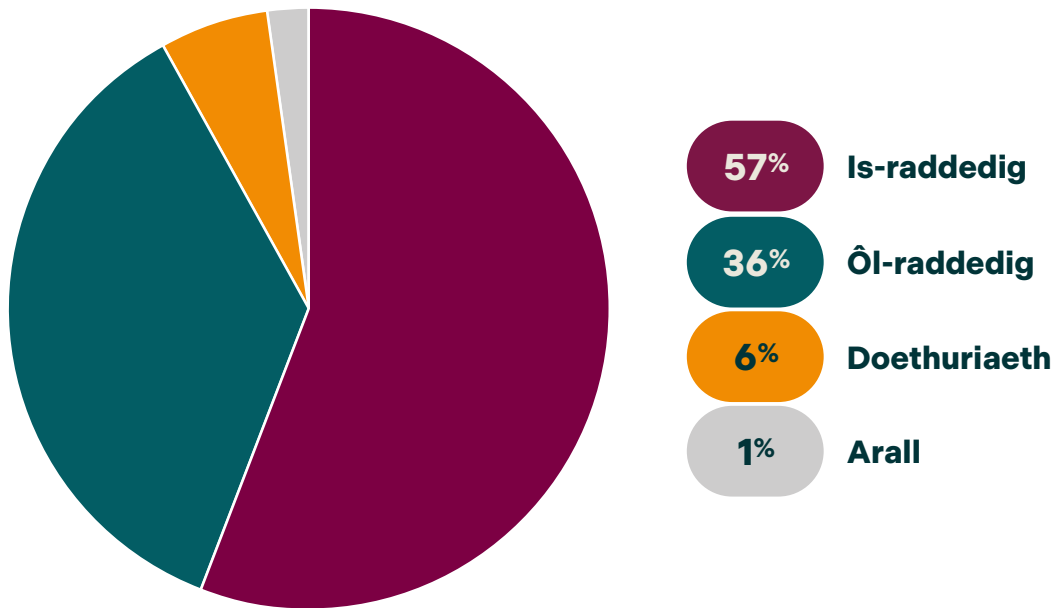
Cwynion a dderbyniwyd yn ôl maes astudio – y 10 uchaf



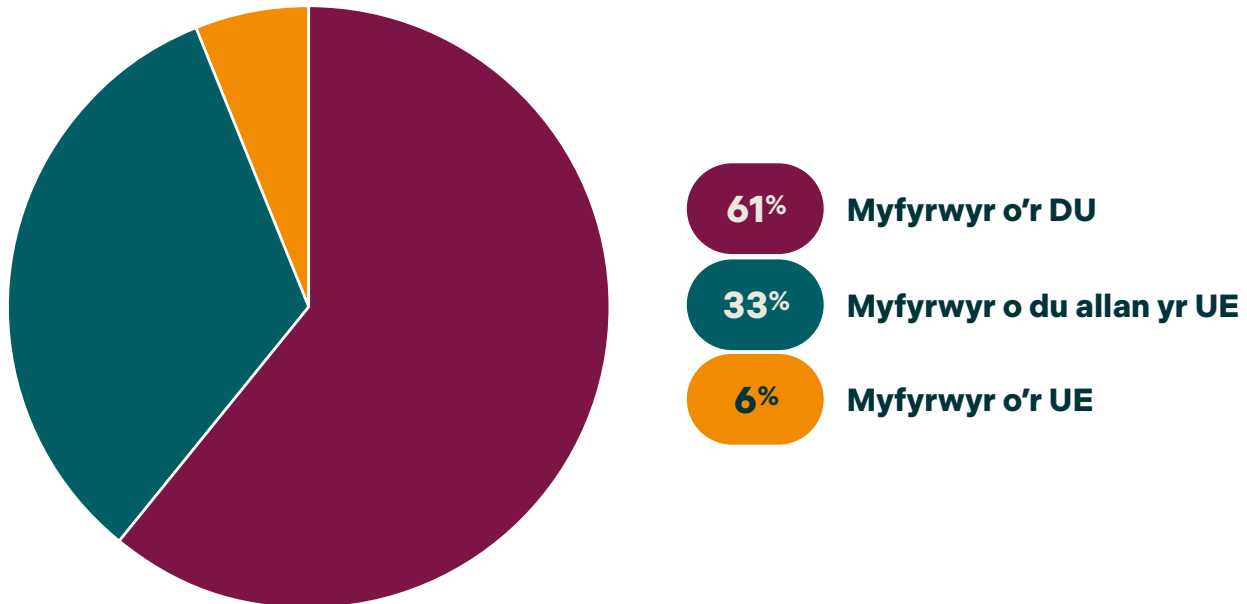
Mae dosbarthiad y cwynion a dderbyniwyd gennym gan fyfyrwyr o fewn gwahanol feysydd astudio, i bob diben yn gymesur â nifer y myfyrwyr sy'n astudio o fewn y meysydd hynny. Mae cwynion gan fyfyrwyr ar gyrsgiau Busnes a Rheolaeth wedi cynyddu ychydig, gan adlewyrchu twf cyson yn nifer cyffredinol y myfyrwyr dros y blynyddoedd diwethaf. Gwelwyd gostyngiad bach mewn pynciau sy'n gysylltiedig â meddygaeth, sydd hefyd yn parhau i fod, i bob diben, yn unol â niferoedd y sector. Gwyddorau Biolegol a Chwaraeon oedd y maes pwnc lle gwelwyd y nifer isaf o gwynion ar gyfartaledd, a'r Gyfraith oedd â'r nifer uchaf. Gallai hyn adlewyrchu lefelau uwch o hyder ymysg myfyrwyr y Gyfraith i ymwneud â phrosesau ffurfiol i wneud cwynion neu apeliadau.

Mae darpariaeth sy'n benodol i'r pwnc, fel lleoliadau gwaith, adnoddau arbenigol neu'r gofynion i fyfyrwyr fodloni safonau proffesiynol penodol, yn gallu dylanwadu ar y math o faterion y mae myfyrwyr yn eu codi mewn cwynion. Er enghraifft, gwelsom fod problemau Gwasanaeth yn fwy cyffredin mewn pynciau sy'n gysylltiedig â Pheirianeg a Thechnoleg, Dylunio, Celfyddydau Creadigol a Pherfformio. Roedd problemau Ariannol yn fwy cyffredin mewn cyrsiau Busnes a Rheolaeth, a'r Gyfraith.

Cwynion a dderbyniwyd fesul lefel astudio



Cwynion a dderbyniwyd fesul gwlad gartref y myfyriwr



Mae dadansoddiad y cwynion yn ôl lefel astudio a'r wlad lle mae'r myfyriwr yn byw yn parhau i fod yn gyson â blynyddoedd blaenorol. Nid oes unrhyw newid sylweddol wedi bod yn y cwynion y mae myfyrwyr yn eu cyflwyno i ni. Mae hyn yn awgrymu bod prif achosion cwynion wedi'u gwreiddio yng ngweithrediad parhaus systemau a phrosesau, yn hytrach nag adlewyrchu nodweddion grŵp penodol o fyfyrwyr mewn sefydliad.

Mae myfyrwyr rhyngwladol yn parhau i gael eu gorgynrychioli yn y cwynion a ddaw i'n sylw. Mae astudio dramor yn fuddsoddiad sylweddol, yn ariannol ac yn bersonol. Yn ogystal â chwynion am faterion fisa a all effeithio ar fyfyrwyr rhyngwladol yn unig, rydym yn gweld mwy o gwynion gan fyfyrwyr rhyngwladol na myfyrwyr cartref am ffioedd dysgu, ad-daliadau a blaendaliadau. Mae'r tueddiadau hyn yn berthnasol i wahanol fathau o gyrsiau, ac nid ydynt wedi'u cyfyngu i un lefel o astudio. Mae cwynion gan fyfyrwyr rhyngwladol yn rhoi arwyddion clir ynghylch ble y gall prosesau fethu â chyflawni, yn enwedig ar bwyntiau trosglwyddo allweddol fel cofrestru a chael eu hastudiaethau wedi'u terfynu. Mae gwybodaeth glir, cyngor cywir ac ymdrin â ffioedd a fisâu yn ofalus yn parhau i fod yn hanfodol i leihau cwynion yn y meysydd hyn.

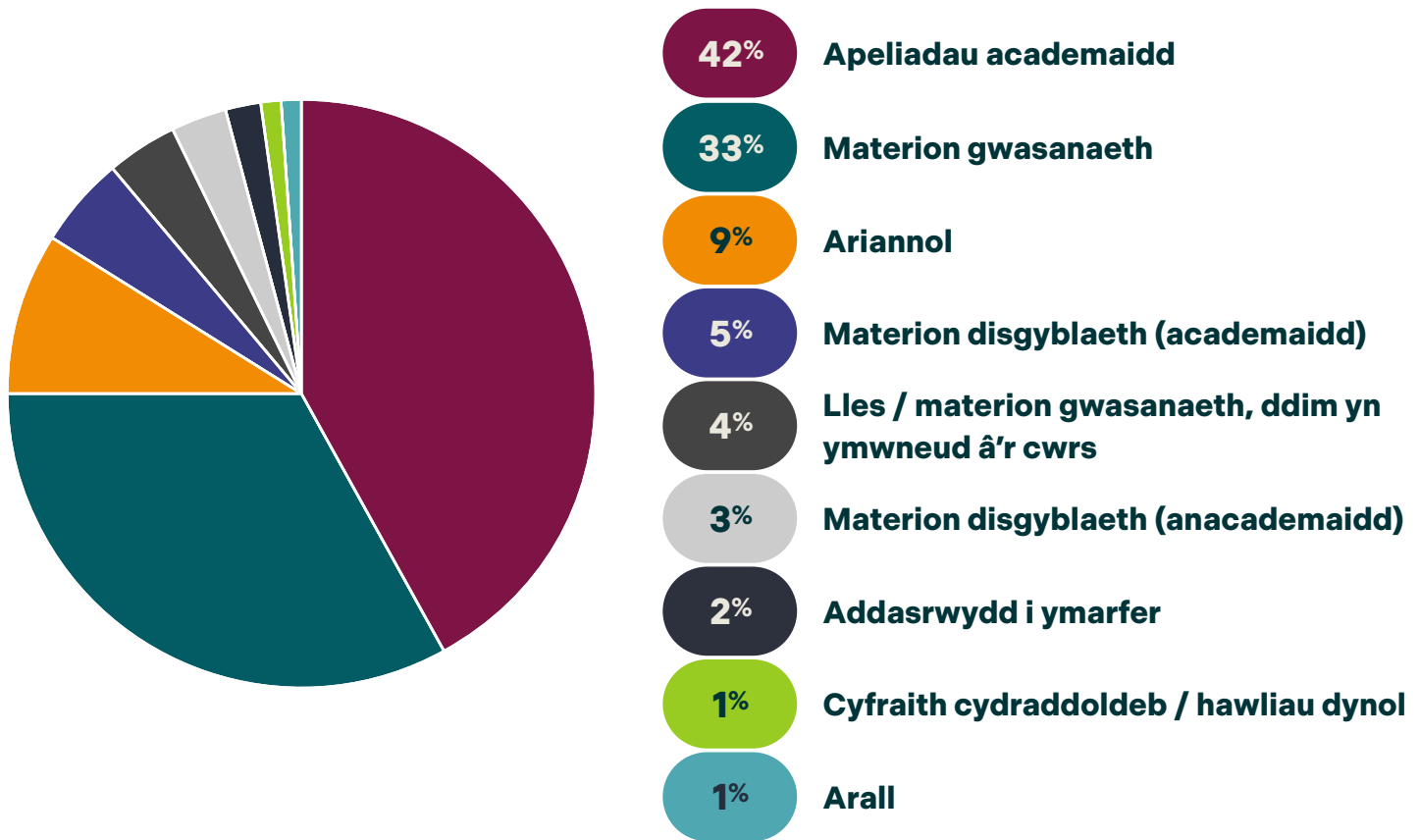
Bu cynnydd bach mewn cwynion am faterion Ariannol yn 2025. Roedd dros hanner y cwynion hyn gan fyfyrwyr rhyngwladol, ac roedd llawer gan fyfyrwyr ôl-raddedig. Roedd tua thraean gan fyfyrwyr oedd yn astudio cyrsiau Busnes a Rheolaeth. Mae'n debygol bod y patrymau hyn oherwydd y nifer uchel o fyfyrwyr rhyngwladol sy'n astudio am radd meistr a addysgir yn y meysydd pwnc hyn, ac yn adlewyrchu'r ffioedd uchel y maent yn eu talu.

Gwelsom gwynion gan fyfyrwyr a gafodd eu hastudiaethau wedi'u terfynu oherwydd nad oeddent yn talu eu ffioedd. Lle mae darparwyr wedi cyhoeddi gwybodaeth glir ynghylch pa ffioedd y mae'n rhaid eu talu a'r terfynau amser ar gyfer taliadau, mae fel arfer yn rhesymol iddynt atal neu derfynu cofrestriad myfyriwr pan na chyflawnir yr amodau hyn. Mae gan ddarparwyr gyfrifoldeb i reoli eu cynladwyedd ariannol eu hunain ac mae incwm ffioedd dysgu yn hanfodol i hyn. Fodd bynnag, mae'n arfer da cyfeirio myfyrwyr at ffynonellau cyngor a chymorth os ydynt yn cael anhawster wrth geisio gwneud taliadau. Mae ein cwynion yn dangos y bydd darparwyr yn aml yn arfer rhywfaint o hyblygrwydd i fyfyrwyr sydd wedi ymgysylltu â nhw'n rhagweithiol pan fydd anawsterau wedi codi. Yn anffodus, weithiau gall myfyrwyr anwybyddu cyfathrebiadau pwysig am gymorth sydd ar gael nes ei bod hi'n rhy hwyr i fanteisio arnynt.

Fe wnaethom barhau i weld tystiolaeth bod darparwyr yn cymryd eu cyfrifoldebau fel noddwyr fisâu myfyrwyr rhyngwladol o ddifrif. Adolygwyd cwynion gan fyfyrwyr rhyngwladol y terfynwyd eu hastudiaethau oherwydd presenoldeb isel mewn sesiynau a addysgir. Mae rhai myfyrwyr yn herio cywirdeb cofnodion presenoldeb; nid oedd eraill yn siŵr sut i ddweud wrth eu darparydd am amgylchiadau personol a oedd yn effeithio ar eu presenoldeb. Er y gall disgresiwn darparwyr gael ei gyfyngu gan eu rhwymedigaethau fel noddwyr fisa, rhaid i ddarparwyr barhau i gynnig llwybr i fyfyrwyr herio penderfyniadau sy'n ymwneud â'u presenoldeb neu dalu ffioedd. Dylai darparwyr gwblhau'r broses hon yn brydlon fel bod unrhyw wallau yn y wybodaeth y mae darparydd wedi dibynnu arni yn cael eu nodi cyn i fisa myfyriwr gael ei chwtoegi.

Adolygwyd nifer fach o gwynion gan fyfyrwyr rhyngwladol a oedd yn gwneud ceisiadau am loches ac a oedd yn ceisio cael eu ffioedd dysgu yn ôl. Ymateb cyffredin gan ddarparwyr oedd gwahodd y myfyriwr i barhau â'i astudiaethau tra bod ei hawliad yn cael ei brosesu, neu atal ei astudiaethau a dal eu gafael yn y ffioedd a oedd eisoes wedi'u talu yn erbyn cofrestru yn y dyfodol. Yn yr achosion a adolygwyd gennym, roeddem yn ystyried bod yr ymatebion hyn yn rhesymol.

Cwynion a dderbyniwyd fesul categori



Rydym yn categoreiddio'r mathau o gwynion a dderbyniwyd o dan y naw penawd eang uchod. Gall apeliadau academaidd gwmpasu canlyniadau asesiadau unigol, cyfleoedd am ailsefyll, penderfyniadau ynghylch dilyniant, a chyfrifiadau ar gyfer dosbarthiad gradd, ac mae'n parhau i fod y categori mwyaf o gwynion a dderbyniwn. Mae apeliadau academaidd sy'n herio barn academaidd yr arholwyr yn y lleiafrif. Ni allwn benderfynu a yw'r marc a ddyfarnwyd ar gyfer darn o waith a aseswyd yn briodol, ond gallwn ystyried a ddilynwyd proses farcio deg, a gallwn ystyried p'un a oedd unrhyw adborth a dderbyniodd y myfyriwr yn gyson â'r wybodaeth a gyhoeddwyd am y deilliannau dysgu neu'r cynllun marcio. Fel mewn blynyddoedd blaenorol, mae mwyafrif yr apeliadau academaidd yn ymwneud ag amgylchiadau personol sydd wedi effeithio ar fyfyrwyr, gan amharu ar eu dysgu a'u perfformiad mewn asesiadau.

Bu cynnydd bach yng nghyfran gyffredinol y cwynion sy'n ymwneud â phroblemau Gwasanaeth, o 30% yn 2024 i 33% yn 2025. Mae'r heriau ariannol sylweddol sy'n wynebu'r sector addysg uwch wedi arwain at lawer o ddarparwyr yn gwneud newidiadau i'w lefelau staffio, strwythur eu haddysgu a'u hasesiadau, neu'r cyrsiau maen nhw'n eu cynnig. Nid yw'r data'n dangos yn ddiamwys bod newidiadau o'r fath yn gyfrifol am y cynnydd mewn cwynion am broblemau Gwasanaeth. Nid ydym wedi gweld cynnydd sylweddol yn nifer y cwynion am fynediad annigonol at staff academaidd neu arbenigedd academaidd, am oedi wrth dderbyn adborth, neu am adnoddau annigonol ar gyfer carfannau mawr. Mae myfyrwyr yn cwyno am y problemau hyn, ond nid ydym yn disgwyl i fyfyrwyr eu hunain nodi'r rhesymau sy'n achosi unrhyw fethiant o ran darparu gwasanaeth fel yr addawyd. Byddwn yn parhau i fonitro cwynion am ddangosyddion o effaith sefyllfa ariannol darparwyr.

Wrth i ymwybyddiaeth y cyhoedd o effaith hirdymor dyled benthyciadau myfyrwyr dyfu, mae myfyrwyr a'u teuluoedd yn fwy pryderus ynghylch cael y budd mwyaf o'u hamser mewn Addysg Uwch. Mae ein sgysiau gyda myfyrwyr a chyrrff cynrychioli myfyrwyr yn dweud wrthym fod myfyrwyr yn ei chael hi'n anodd gwybod beth y dylent ei ddisgwyl yn rhesymol. Gall myfyrwyr hefyd ei chael hi'n anodd nodi'r adeg briodol i godi pryder, gan fyw mewn gobaith y bydd y broblem yn datrys ei hun yn gadarnhaol heb yr angen am gamau ffurfiol. Weithiau mae hyn yn golygu nad yw darparwyr yn ymwybodol bod problem yn bodoli. Felly, mae'n hanfodol bod darparwyr yn sicrhau llwybrau hygyrch i fyfyrwyr godi pryderon cyn iddynt waethygu'n broblemau mawr.

Myfyrwyr unigol sy'n codi'r rhan fwyaf o gwynion, ond lle mae gan fyfyrwyr achos pryder cyffredin gallant gwyno fel grŵp. Yn 2025, cawsom 17 o gwynion grŵp, gan gyfanswm o ychydig dros 200 o fyfyrwyr. Nid oedd yr un o'r grwpiau'n ddigon mawr i sbarduno'r defnydd o'n **proses cwynion grŵp mawr**. Roedd bron pob cwyn gan grŵp yn dod o fewn y categori materion Gwasanaeth.



Crynodeb Achos 1

Cwyn grŵp

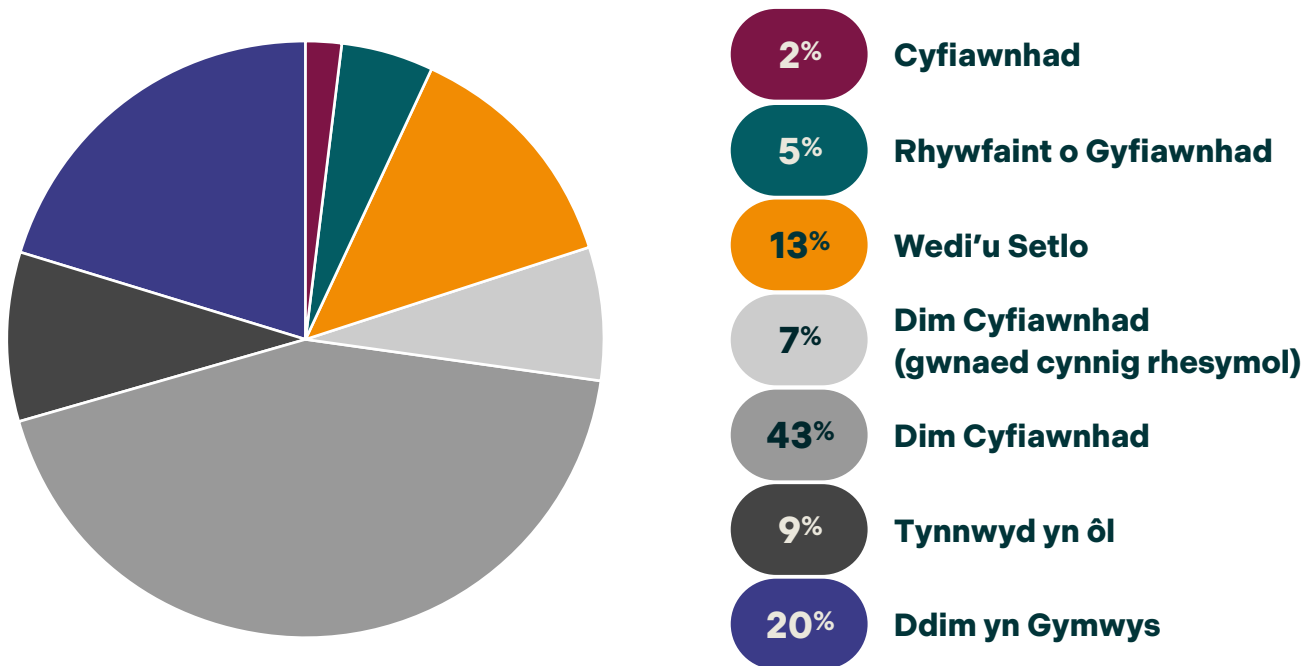
Cwynodd grŵp o 20 o fyfyrwyr ôl-raddedig ar gwrs gofal iechyd proffesiynol eu bod wedi colli cyfleoedd dysgu a addawyd yn y prospectws ar gyfer y cwrs. Roeddent wedi disgwyl i 10% o'r cwrs gynnwys dyraniadau ymarferol. Cafodd y rhan hon o'r cwrs ei hatal oherwydd bod lefelau a allai fod yn beryglus o gemegyn wedi'u canfod yn y labordy, uwchlaw'r terfyn diogel ar gyfer gweithleoedd. Roedd y grŵp hefyd yn pryderu y gallent fod wedi bod yn agored i lefelau niweidiol o'r cemegyn cyn i'r labordy gael ei gau. Fe ddywedon nhw fod rheolaeth iechyd a diogelwch wedi bod yn annigonol. I ddechrau, cadarnhaodd y darparydd y gŵyn yn rhannol a chynigiodd £1,000 am ofid ac anghyfleustra, yn ogystal â £150 am yr oedi wrth ddatrys y mater.

Daeth y myfyrwyr â'r gŵyn atom ni, fel grŵp. Daeth yn amlwg yn ystod cyfnod cynnar ein proses bod yna rywfaint o dystiolaeth berthnasol nad oedd wedi'i hystyried fel rhan o'r gŵyn. Ail-gynhaliodd y darparydd ei adolygiad o'r gŵyn a'i chadarnhau. Derbyniodd fod yna anghysondebau gweithdrefnol, bod dystiolaeth newydd a oedd yn bwrw amheuaeth ar y penderfyniad gwreiddiol, a bod ei benderfyniad blaenorol wedi bod yn afresymol. Ymddiheurodd y darparydd a chynigiodd £5,000 mewn iawndal am y gofid a'r anghyfleustra, a gynyddwyd yn ddiweddarach i £6,000. Amlinellodd hefyd nifer o gyfleoedd ar gyfer gwelliannau a nodwyd ganddo o ganlyniad i'r gŵyn.

Roedd 18 o'r myfyrwyr yn parhau i fod yn anfodlon a daethant â'u cwyn yn ôl i ni. Fe wnaethom adolygu'r gŵyn a'i chadarnhau'n rhannol (penderfynom fod **Rhywfaint o Gyfiawnhad** amdani). Roeddem yn fodlon bod y cynnig yn cynnig datrysiad digonol ar gyfer y rhannau o'r gŵyn yr oedd y darparydd wedi'u cadarnhau. Ond nid oedd gan y darparydd ddigon o fonitro a lliniaru risg ar waith. Er nad oedd dystiolaeth i brofi bod y grŵp wedi bod yn agored i lefelau peryglus o'r cemegyn, roeddem yn derbyn bod y myfyrwyr yn bryderus iawn am hyn. Fe wnaethom argymhell y dylai'r darparydd gynyddu ei gynnig i £8,000 i gydnabod y gofid a'r anghyfleustra a achoswyd gan yr ansicrwydd ynghylch lefel y risg a brofwyd gan aelodau'r grŵp.

Cwynion a ddatryswyd

Canlyniadau cwynion



O ran canlyniadau, mae'r darlun cyffredinol yn ddigon tebyg i 2024. Cafodd 20% o fyfyrwyr ganlyniad ffafriol, naill ai oherwydd bod eu cwyn wedi'i chadarnhau'n llawn neu'n rhannol neu wedi'i Setlo.

Mewn 7% pellach o achosion, gwnaeth y darparydd gynnis i'r myfyriwr, ac rydym yn ei gofnodi fel "Dim Cyfiawnhad (Gwnaed Cynnig Rhesymol)". Mae'r canlyniad hwn yn adlewyrchu ein barn bod y myfyriwr wedi codi cwyn a oedd â rhywfaint o rinwedd yn perthyn iddi, a bod y darparydd wedi cynnis datrysiad, naill ai cyn i'r gŵyn ddod atom neu yn ystod ein hadolygiad, a oedd yn ein barn ni'n ganlyniad teg. Yn yr achosion hyn, mae cynnis y darparydd wedi parhau ar agor tan ddiwedd ein hadolygiad. Roedd rhai yn cynnwys ail-gynnig symiau iawndal ariannol i fyfyrwyr yn amrywio o £100 i £8,250 yn ogystal ag ad-daliadau rhannol o ffioedd dysgu. Mewn achosion eraill, roedd y cynnis yn cynnwys camau ymarferol, megis ailfarcio gwaith neu ailystyried proffil academaidd myfyriwr.

Mae setliadau wedi gostwng ychydig o 15% yn 2024 i 13% yn 2025. Rydym hefyd wedi gweld gostyngiad yng ngwerth setliadau ariannol a gynigir gan ddarparwyr i setlo cwynion. Gall hyn adlewyrchu'n rhannol gyfyngiadau ariannol a dull mwy gofalus o wneud cynigion, neu mae hefyd yn bosibl bod y problemau a gododd wedi cael llai o effaith ar y myfyriwr. Nid yw pob datrysiad yn ariannol. Mewn llawer o achosion, gall camau ymarferol i gywiro gwall, neu gynnis esboniad manylach, ddatrys cwyn yn llwyddiannus.

Nid yw'r gostyngiad mewn setliadau wedi dod yn sgil cynnydd mewn penderfyniadau lle'r oedd "Cyfiawnhad" neu "Rywfaint o Gyfiawnhad" Mae cyfran y cwynion rydym yn eu cadarnhau, yn llawn neu'n rhannol, yn parhau'n sefydlog. Gyda'i gilydd, mae hyn yn awgrymu, er y gallai darparwyr fod yn fwy cymedrol wrth gynnig setliadau ariannol, nad oes tystiolaeth o ddirywiad yn ansawdd cyffredinol y broses o wneud penderfyniadau yn ystod gweithdrefnau mewnol darparwyr.

Mae datrysiad cynnar yn parhau i fod yn ffocws pwysig i ni. Mae parhau trwy adolygiad llawn yn gosod gofynion o ran adnoddau ar ddarparwyr a myfyrwyr. Rydym yn ceisio nodi cyfleoedd i ddatrys cwyn cyn gynted ag y byddwn yn ei derbyn, gan gynnwys bod yn glir i fyfyrwyr pan nad oes sail dda i'w cwyn neu pan fo'r canlyniad maen nhw'n ei geisio yn afrealistig.

Mae cyfran y cwynion nad oeddent yn gymwys i'w hadolygu wedi cynyddu o 16% yn 2024 i 20% yn 2025. O'r rhain, daethpwyd â 70% atom yn rhy gynnar, oherwydd nad oedd y myfyriwr wedi cwblhau gweithdrefnau mewnol y darparydd. Er bod rhai myfyrwyr yn cysylltu â ni cyn ymwneud â gweithdrefnau mewnol eu darparydd, mae'r rhan fwyaf o'r cwynion a godir gyda ni'n rhy gynnar yn cael eu cyflwyno gan fyfyrwyr sydd wedi dechrau'r broses ond sy'n teimlo eu bod wedi aros yn rhy hir am benderfyniad. Mae oedi yn symptom o system dan straen, a gall hyn fod yn sgil yr heriau ariannol sy'n wynebu darparwyr. Mae lefel y cwynion Nad ydynt yn Gymwys bellach yn gymharol â'r lefelau a welsom rhwng 2020 a 2022, pan gafodd darparwyr eu heffeithio fwyaf gan bandemig Covid 19.

Mae dosbarthiad canlyniadau cwynion yn amrywio yn ôl categorïau cwynion. Mae penderfyniadau "Dim Cyfiawnhad" yn parhau i fod yn fwy cyffredin mewn apeliadau academaidd (68%) a chwynion ynghylch prosesau disgyblu academaidd (61%), sy'n gyson â blynyddoedd blaenorol. Er bod amgylchiadau myfyrwyr unigol yn amrywio, yn aml mae gan ddarparwyr egwyddorion a phrosesau sefydledig i'w dilyn sy'n arwain at benderfyniadau teg.

Rydym yn clywed o'n hymgysylltiad â'r sector fod mynd i'r afael â heriau deallusrwydd artiffisial (AI) cynhyrchiol yn parhau i fod yn ffocws i lawer o ddarparwyr, ond nid yw wedi bod yn faes o dwf cyflym o fewn ein gwaith achos.

Mae cwynion sy'n ymwneud â phroblemau gwasanaeth yn parhau i gyflwyno proffil gwahanol. Lle mae apeliadau academaidd yn aml yn dilyn patrwm cyffredin, mae ehangder y materion y gall myfyriwr eu codi fel cwyn yn golygu bod amrywiaeth eang yn y math o dystiolaeth y gallai fod angen i ddarparwr ei chasglu a'i gwerthuso. Gall hyn arwain at oedi wrth ymateb i bryderon myfyriwr yn y cam ffurfiol. Hyd yn oed lle mae gan ddarparydd dîm cwynion canolog sydd â digon o adnoddau, gall oedi ddigwydd wrth gasglu gwybodaeth o'r adran lle cododd y mater gyntaf.

Wrth wneud penderfyniadau anodd ynghylch dyrannu adnoddau, mae'n bwysig bod darparwyr yn parhau i ystyried y capasiti sydd ei angen ar lefel leol i ymateb i gwynion. Bydd methu ag ymateb i gwynion cyn gynted â phosibl yn arwain at fwy o alw am brosesau ffurfiol ac at yr angen i ddiogolledu myfyrwyr am yr oedi hwnnw.



"Dyma'r newyddion gorau erioed! Diolch am y diweddariad hwn ac am eich gwaith ar fy achos, yn ogystal â'ch esboniad manwl. Ydw, rwy'n fodlon derbyn y cynnig. Diolch eto, ac rwy'n gwerthfawrogi eich help yn fawr iawn."

Gan fyfyrwr yn dilyn cynnig setliad

Themâu mewn cwynion

Y llynedd, fe wnaethom amlygu tair prif thema: cwynion gan fyfyrwyr ar ddiwedd proses apêl academaidd, cwynion gan fyfyrwyr anabl, a chwynion am fwlio, aflonyddu a chamymddwyn rhywiol.

Parhaodd y themâu hyn i fod yn amlwg yn ein gwaith achos trwy gydol 2025. Mae apeliadau academaidd yn parhau i ffurfio'r rhan fwyaf o'r achosion rydyn ni'n eu hadolygu. Mae cyfran sylweddol o gwynion ar draws pob categori cwynion yn cael eu dwyn atom gan fyfyrwyr anabl. Rydym hefyd yn parhau i gadarnhau cyfran uchel o'r cwynion a adolygwn sy'n ymwneud ag aflonyddu a chamymddwyn rhywiol. Rydym yn archwilio'r meysydd hyn yn fanylach yng ngweddill yr adran hon.

Cwynion am apeliadau academaidd

Mae apeliadau academaidd yn parhau i ffurfio cyfran sylweddol o'n cwynion. Fel mewn blynyddoedd blaenorol, mae'r cwynion hyn yn ymwneud â phenderfyniadau ynghylch canlyniadau asesiadau, dyfarniadau terfynol neu p'un a all myfyrwyr barhau ar eu cwrs.

Mewn mwy na dwy ran o dair o'r cwynion ynghylch apeliadau academaidd yn 2025, cododd myfyrwyr amgylchiad personol a oedd yn eu tyb nhw wedi effeithio ar eu gallu i ymwneud â'u dysgu neu berfformio'n dda mewn asesiadau.

Mae hefyd yn gyffredin i fyfyrwyr godi pryderon eraill ochr-yn-ochr â'u hamgylchiadau personol, er enghraifft, cwynion am ansawdd eu haddysgu, eu goruchwyliaeth neu eu hadborth, neu bryderon ehangach am gefnogaeth fugeiliol. Yn aml, mae darparwyr yn eithrio'r materion hyn o brosesau apeliadau academaidd ac yn cyfeirio myfyrwyr at brosesau cwyno ar wahân. Mae hyn fel arfer yn briodol pan fo'r gŵyn yn gymhleth neu'n eang ei chwmpas. Weithiau bydd darparwyr yn ystyried pryderon myfyriwr o fewn proses apelio. Gall hyn fod yn ffordd bragmataidd a chymesur o ymateb.



Crynodeb Achos 2

Apeliadau academiaidd

Apeliodd myfyriwr yn erbyn canlyniad ei ddyfarniad terfynol ar y sail bod yr oruchwyliaeth a dderbyniodd wrth ymgymryd â'i draethawd hir yn annigonol. Dywedodd y myfyriwr nad oedd yr oruchwyliaeth yn darparu canllawiau clir a bod hyn yn golygu na allai weithio ar y traethawd hir mor gyflym ag yr oedd wedi dymuno, felly bu rhaid brysio i gwblhau'r gwaith terfynol. Dywedodd hefyd fod y prosiect ar gyfer y traethawd ymchwil terfynol wedi'i farcio'n annheg, nad oedd yn cynnwys digon o adborth na chydabyddiaeth o gryfderau.

Nododd y darparrydd y gallai'r myfyriwr fod wedi codi ei bryderon ar yr adeg yr oedd yn cael ei oruchwyllo. Ymchwiliodd y darparrydd i'r oruchwyliaeth, ond ni chanfuwyd unrhyw dystiolaeth ei bod yn anfoddhaol. Penderfynodd fod apêl y myfyriwr yn y bôn yn seiliedig ar anghytuno â mewnbwn y goruchwylwr a barn academiaidd yr arholwyr. Gwrthododd apêl y myfyriwr.

Yna daeth y myfyriwr â'i gŵyn atom ni. Ni wnaethom gadarnhau cwyn y myfyriwr (daethom i'r penderfyniad **Nad Oedd Cyfiawnhad** amdani). Cytunwyd â'r darparrydd, pe bai gan y myfyriwr bryderon ynghylch ei oruchwyliaeth, y gallai fod wedi codi'r mater ar y pryd. Dywedodd y myfyriwr wrthym ei fod yn poeni am wneud cwyn, o ystyried yr anghydbwysedd pŵer rhyngddo ef a'i oruchwylwr. Nid oeddem yn ystyried bod hyn yn rheswm da i ohirio codi pryderon yn yr achos hwn. Trwy beidio â chodi ei bryderon cyn cyflwyno ei waith, ni roddodd y myfyriwr gyfle i'r darparrydd ymchwilio ac, os oedd angen, unioni pethau.

Yn ein hadolygiad gwelsom fod y darparrydd wedi nodi'n glir yr hyn yr oedd disgwyl i oruchwylwyr ei wneud. Nid rôl y goruchwylwr oedd gwneud sylwadau ar bob agwedd ar waith y myfyriwr a gynlluniwyd i asesu dysgu a dealltwriaeth unigol. O'r hyn a welsom, roedd yr adborth a ddarparwyd yn gyson â'r mecanweithiau oedd ar waith. Roedd negeseuon e-bost y goruchwylwr wedi'u fframio mewn ffordd adeiladol ac roeddent yn amserol. Roedd rhywfaint o'r oedi o ran cyfathrebiadau e-bost wedi'u hachosi gan y myfyriwr.

Gwelsom dystiolaeth hefyd oedd yn dangos bod y traethawd hir wedi'i farcio yn unol â phrosesau marcio a chymedroli'r darparrydd, gyda digon o resymau'n cael eu rhoi gan farcwyr i esbonio pam y dyfarnwyd y marc hwnnw i'r traethawd hir.

Mae gwaith achos eleni'n dangos pwysau parhaus ar systemau ar gyfer ystyried amgylchiadau personol. Yn ystod y pum mlynedd diwethaf rydym wedi gweld llawer o ddarparwyr yn gweithredu prosesau sy'n fwy hyblyg nag o'r blaen. Fel arfer, mae hyn yn cynnwys rhywfaint o ryddid o ran terfynau amser ar gyfer cyflwyno gwaith asesedig a chaniatáu rhywfaint o absenoldeb neu gyflwyno hwyr heb yr angen am dystiolaeth ategol annibynnol. Mae darparwyr yn dweud wrthym fod hyn wedi'i fwriadu er mwyn bod yn fwy cynhwysol, ac yn adlewyrchu'n well yr arfer mewn cyflogaeth lle mae elfen o hunanardystio ar gyfer mân-salwch yn gyffredin.

Er gwaethaf hyn, mae darparwyr yn dweud wrthym eu bod yn parhau i weld niferoedd uchel iawn o geisiadau am ystyriaeth ychwanegol o amgylchiadau personol, ac mae hyn yn treiddio i'r cwynion a welwn. Mae gan ddarparwyr fframweithiau sydd wedi'u cynllunio i sicrhau tegwch a chysondeb i bob myfyriwr, ond mae'r rhain yn gweithredu fwyaf effeithiol pan godir materion ymlaen llaw yn hytrach nag ar ôl i'r amgylchiadau effeithio ar yr unigolyn. Mae yna batrwm cyson lle nad yw myfyrwyr yn ymwneud â phrosesau i hysbysu eu darparydd ynghylch unrhyw anhawster ar yr adeg y bwriedir iddynt weithredu. Pan nad yw myfyrwyr yn ymwneud â'r prosesau perthnasol ar yr amser priodol, mae darparwyr yn gyfyngedig o ran y ffordd y gallant ystyried amgylchiadau'r myfyriwr. Gall y deilliannau i fyfyrwyr unigol fod yn sylweddol, yn enwedig lle mae ymwneud hwyr yn arwain at golli cyfle i gael cefnogaeth neu drefnu addasiadau.

Mae hyn yn creu tensiwn. Mae angen i ddarparwyr weithredu eu rheoliadau'n gyson, yn enwedig lle mae penderfyniadau'n effeithio ar gynnydd neu ganlyniadau dyfarniadau. Fodd bynnag, gall myfyrwyr deimlo bod y penderfyniadau hyn yn dangos diffyg tosturi. Mae myfyrwyr sy'n dod â chwynion atom yn aml yn ddryslyd ynghylch pam mae'r darparydd wedi canolbwyntio ar eu rhesymau dros beidio â cheisio cymorth ar yr adeg berthnasol, oherwydd eu bod yn disgwyl i'r darparydd ganolbwyntio ar ddifrifoldeb effaith eu hamgylchiadau.



“Fe es i â'm hachos at Swyddfa'r Dyfarnwr Annibynnol. Fe wrandawon nhw. Fe ofynnion nhw [i'r Brifysgol] ail-farcio fy nhraethawd hir. Heddiw, derbyniais drawsgrifiad wedi'i gywiro. Mae'r 57 bellach yn 72: Dosbarth Cyntaf.”

Mae myfyriwr ar LinkedIn yn siarad am beth ddigwyddodd ar ôl i ni edrych ar ei gŵyn, yn dilyn y boicot marcio ac asesu

Crynodeb Achos 3

Apeliadau academiaidd

Roedd myfyriwr yn ei flwyddyn olaf yn ymgymryd â modiwl am yr ail dro. Roedd yn cael trafferth cwblhau gwaith cwrs ar gyfer y modiwl, felly gwnaeth gais am estyniad o wythnos. Rhoddwyd yr estyniad ond ni chyflawnodd gwaith y myfyriwr farc pasio. Roedd yn rhaid i'r myfyriwr gwblhau asesiad ychwanegol cyn iddo dderbyn ei ddyfarniad terfynol. Roedd hyn yn golygu na fyddai'n gallu graddio ar unwaith.

Apeliodd y myfyriwr ar y sail bod yna amgylchiadau a effeithiodd ar ei berfformiad na allai fod wedi'u codi'n gynharach. Dywedodd, ar adeg y gwaith cwrs, ei fod yn dioddef cymaint o straen meddyliol fel na allai asesu na deall ei sefyllfa'n iawn. Fel tystiolaeth, cyflwynodd y myfyriwr negeseuon e-bost gan Wasanaeth Anabledd y darparydd a oedd yn dweud wrtho sut i gyflwyno cais am ystyriaeth ychwanegol neu ofyn am estyniad. Rhannodd y myfyriwr ganlyniadau prawf hunanasesiad ADHD hefyd. Roedd hyn yn dangos sgoriau oedd yn gyson ag ADHD mewn oedolion. Esboniodd y myfyriwr nad oedd wedi rhannu hyn ynghynt oherwydd nad oedd yn credu ei bod yn dystiolaeth ddigon cryf. Roedd yn ceisio cael asesiad ffurfiol, a allai gymryd sawl mis.

Gwrthododd y darparydd yr apêl oherwydd nad oedd y myfyriwr wedi rhoi rheswm digon da i esbonio pam nad oedd wedi gofyn am estyniad hirach neu am ystyriaeth ychwanegol ar yr amser iawn. Nododd y darparydd ei fod wedi cyhoeddi canllawiau penodol i fyfyrwyr ynghylch beth i'w wneud os ydynt yn aros am ddiagnosis. Er enghraifft, gallent gyflwyno cais am ystyriaeth ychwanegol ynghyd â gohebiaeth gan eu gwasanaethau cymorth neu gyflwyno cais ac egluro bod angen mwy o amser arnynt i ddarparu'r dystiolaeth.

Daeth y myfyriwr â'i gŵyn atom ni. Dywedodd nad oedd yn credu y gallai wneud cais am ystyriaeth ychwanegol neu estyniad hirach oherwydd nad oedd ganddo unrhyw ddogfennau ategol swyddogol. Nid oedd wedi sylweddoli tan lawer yn ddiweddarach fod angen mwy o amser arno i gwblhau ei waith, ac roedd yn awyddus i raddio gyda'i ffrindiau. Dywedodd y myfyriwr wrthym hefyd ei fod wedi derbyn diagnosis ffurfiol o ADHD ers hynny.

Ni wnaethom gadarnhau cwyn y myfyriwr (daethom i'r penderfyniad **Nad Oedd Cyfiawnhad** amdani). Gallem weld bod gan y myfyriwr amgylchiadau a oedd yn effeithio arno ar yr adeg yr oedd yn cwblhau'r gwaith cwrs. Ond nid oedd gan y myfyriwr dystiolaeth i ategu ei honiad bod cyflwr ei iechyd meddwl yn golygu na allai gyflwyno cais am ystyriaeth o amgylchiadau ychwanegol nac estyniad hirach ar y pryd. Roedd y darparydd wedi rhoi gwybodaeth glir i'r myfyriwr ynglŷn â gwneud cais a oedd yn egluro beth i'w wneud.

Cyflwynwyd y gŵyn i ni flwyddyn ar ôl penderfyniad terfynol y darparydd. Oherwydd yr oedi hwn, hyd yn oed pe baem wedi cadarnhau'r gŵyn, ni allem fod wedi argymhell unrhyw beth a fyddai wedi galluogi'r myfyriwr i raddio gyda'i gyfoedion.

Mae'r cwynion a dderbyniwn yn datgelu system sy'n drwm ar adnoddau darparwyr, ac nid yw myfyrwyr bob amser yn ei deall yn dda. Er bod darparwyr yn gwneud ymdrechion i gynyddu hygyrchedd a hyblygrwydd, mae nifer yr achosion a natur y cwynion yn awgrymu nad yw'r dull presennol yn gweithio mor effeithiol ag y bwriadwyd. At ei gilydd, mae hyn yn awgrymu proses dan straen: un sy'n deg ar bapur, ac wedi'i chyhoeddi'n briodol yn y deunyddiau y mae darparwr yn eu cyhoeddi ar gyfer myfyrwyr, ond nad yw'n datrys problemau'n gyson ar y pwynt y maent yn codi, gan arwain yn hytrach at heriau trwy gamau apêl academaidd.

Rydym yn parhau i annog darparwyr, gan weithio gyda'u Corff Cynrychioli Myfyrwyr lle bo modd, i sicrhau bod pob myfyriwr yn deall sut a phryd i geisio cymorth os nad ydynt yn teimlo eu bod yn gallu perfformio ar eu gorau mewn asesiad. Mae'n arbennig o bwysig sicrhau bod myfyrwyr rhyngwladol yn deall y broses hon, a all fod yn wahanol i brosesau oedd ar waith yn eu hastudiaethau blaenorol mewn gwledydd eraill.

Mae myfyrwyr rhyngwladol wedi'u gor-gynrychioli i ryw raddau yn y cwynion ynghylch apeliadau academaidd rydyn ni'n eu hadolygu. Daeth bron i ddwy ran o dair o'r apeliadau academaidd a oedd yn ymwneud â myfyrwyr oedd yn methu â bodloni gofynion presenoldeb neu ymgysylltu gan fyfyrwyr rhyngwladol. Ni allwn wneud sylwadau ynghylch p'un a oedd myfyrwyr rhyngwladol yn llai tebygol o fynychu darlithoedd a thiworialau na myfyrwyr cartref. Ein dehongliad ni yw bod yr achosion hyn yn dangos bod darparwyr yn gyflym wrth weithredu i sicrhau cydymffurfiaeth â'u cyfrifoldebau fel noddwyr fisâu rhyngwladol.

Mae ein gwaith ar achosion yn aml yn tynnu sylw at bwysigrwydd darparu gwybodaeth glir, gywir ac amserol i fyfyrwyr.



"... Hoffwn ddiolch o galon i chi a holl dîm SDA am ymdrin â'm cwyn ac am ei ddatrys mor gyflym. Ar ôl aros am dair blynedd, rwyf wrth fy modd fod y mater wedi cael ei ddatrys mewn dim ond ychydig wythnosau gyda'ch cyfranogiad chi. Mae eich ymrwymiad a'ch effeithlonrwydd i'w canmol yn fawr."

Adborth gan fyfyrwr yn dilyn datrysiad cynnar

Crynodeb Achos 4

Apeliadau academiaidd

Roedd myfyriwr wedi cofrestru i astudio ar Ddiploma Graddedig yn y Gyfraith gyda modiwl cyn-sesiynol ynghlwm. Cyflwynodd y myfyriwr ei asesiad cyn-sesiynol ar ôl y dyddiad cau a osodwyd, ond o fewn y ffenestr cyflwyno hwyr a ganiatawyd. Arweiniodd hyn at gapio'r marc ar lefel pasio'n unig.

Apeliodd y myfyriwr yn erbyn y penderfyniad i gapio'r marc. Dywedodd nad oedd wedi cael gwybod am y modiwl cyn-sesiynol tan ychydig cyn iddo ddechrau, a hynny dim ond trwy ddod o hyd i wybodaeth amdano ar amgylchedd dysgu rhithwir y darparydd (sy'n hygyrch i fyfyrwyr cofrestredig). Roedd cyfathrebiadau eraill, gan gynnwys y llythyr yn cynnig lle i'r myfyriwr, yn nodi y byddai'r cwrs yn dechrau yn ddiweddarach. Dywedodd y myfyriwr fod ei ymrwymadau astudio a gwaith presennol yn golygu na allai ymwneud o'r cychwyn cyntaf a'i fod wedi cael trafferth cyflwyno erbyn y dyddiad cau. Dywedodd pe bai wedi gwybod am y modiwl cyn-sesiynol yn gynharach, y byddai wedi newid ei amserlen er mwyn iddo allu gweithio tuag ato neu wneud cais am gwrs yn rhywle arall. Roedd y myfyriwr hefyd wedi credu na fyddai'r asesiad yn derbyn marc gwirioneddol, ond yn hytrach y byddai'n cael ei gofnodi fel pasio neu fethu, ac ar y sail honno ni chyflwynodd gais am ystyriaeth ychwanegol.

Gwrthododd y darparydd yr apêl. Er iddynt dderbyn bod camgyfathrebu ynghylch dyddiad cychwyn y modiwl, roeddent yn fodlon bod y myfyriwr yn dal i allu cyflawni'r deilliannau dysgu. Penderfynodd y darparydd hefyd nad oedd digon o dystiolaeth i ddangos y dywedwyd wrth y myfyriwr bod y modiwl yn fodiwl pasio/methu, yn hytrach na chael ei farcio'n rhifiadol. Arhosodd y cap yn ei le.

Daeth y myfyriwr â'i gŵyn atom ni. Fe wnaethom gadarnhau'r gŵyn (penderfynom fod **Cyfiawnhad** amdani). Nid oedd y darparydd yn gallu dangos ei fod wedi rhoi gwybodaeth glir, gywir ac amserol am y gofyniad i gwblhau'r modiwl cyn-sesiynol, y dyddiad cychwyn na sut y byddai'r asesiad yn cael ei farcio. Roeddem o'r farn ei bod hi'n rhesymol i'r myfyriwr feddwl bod y dyddiad cychwyn yn hwyrach nag yr oedd. Effeithiodd y diffyg eglurder ynghylch p'un a oedd yr asesiad ar sail pasio neu fethu ar allu'r myfyriwr i wneud penderfyniadau gwybodus, gan gynnwys a ddylai fod wedi cyflwyno cais am estyniad neu ystyriaeth ychwanegol. Roedd hyn yn gyfystyr ag afreoleidd-dra gweithdrefnol ac yn cyfrannu at gyflwyniad hwyr y myfyriwr. Nid oeddem yn ystyried ei bod yn rhesymol i'r darparydd osod cosb am gyflwyno'n hwyr na gwrthod yr apêl academiaidd o dan yr amgylchiadau hyn.

Fe wnaethon ni argymhell bod y darparydd yn dileu'r cap a oedd yn berthnasol i'r cyflwyniad hwyr, fel y byddai'r marc gwreiddiol yn sefyll. Fe wnaethom hefyd argymhell bod y darparydd yn adolygu'r wybodaeth y mae'n ei rhoi i ddarpar fyfyrwyr ar eu gwefan, yn eu llythyrau cynnig a deunyddiau cyn-gofrestru eraill.

Cwynion gan fyfyrwyr anabl

Mae cyfran y cwynion a ddygir atom gan fyfyrwyr anabl yn parhau i gynyddu, er bod y cynnydd rhwng 2024 a 2025 yn llai arwyddocaol nag yn y ddwy flynedd flaenorol. Yn 2025, datgelodd 42% o fyfyrwyr anabled. Mae'n bosibl nad yw rhai o'r myfyrwyr sy'n hunan-ddiffinio fel anabl wrth ddod â chwyn atom yn bodloni'r diffiniad cyfreithiol llym a fyddai'n angenrheidiol i sefydlu hawliad am gymorth trwy'r Lwfans Myfyrwyr Anabl (DSA). Fodd bynnag, mae hefyd yn bosibl y bydd rhai myfyrwyr yn dewis peidio â hunan-ddiffinio fel anabl neu rannu'r wybodaeth honno â ni os nad ydynt yn gweld ei bod yn berthnasol i'n prosesau.

Mae darparwyr yn dweud wrthym fod cyfran y myfyrwyr sy'n hunan-ddiffinio fel anabl yn cynyddu, ac mae hyn yn cael ei adlewyrchu yn ein gwaith ar achosion. Mae rhai'n sôn bod cynnydd sylweddol yn nifer y myfyrwyr sy'n ceisio cymorth, yn enwedig mewn perthynas â niwroamrywiaeth, gorbryder a chyflyrau iechyd meddwl eraill, yn ogystal ag anghenion unigol sy'n dod yn fwy cymhleth, gan roi pwysau ar brosesau ac adnoddau darparwyr a roddwyd ar waith pan oedd y galw'n is. Gall nifer uwch o fyfyrwyr sy'n ceisio cymorth fod yn arwydd o well ymwybyddiaeth ymhlith myfyrwyr ynghylch yr opsiynau a allai fod ar gael, neu fwy o hyder na fydd rhannu'r wybodaeth hon yn arwain at unrhyw fath o gamwahaniaethu. O dan rai amgylchiadau, gall hefyd adlewyrchu proffil cyrsiau penodol, neu arferion recriwtio darparwyr. Er hynny, mae'r ffigur o 42% yn dal i awgrymu bod myfyrwyr anabl yn cael eu gorgynrychioli yn y cwynion a dderbyniwn a bod myfyrwyr anabl yn parhau i wynebu rhwystrau sy'n gwneud cwynion yn fwy tebygol.

Mae dosbarthiad cwynion gan fyfyrwyr anabl yn 2025 yn dynodi rhai meysydd pryder. Yn benodol, roedd 65% o'r cwynion a adolygwyd gennym gan fyfyrwyr a oedd wedi profi gweithdrefn i asesu a fyddent yn addas i arfer mewn proffesiwn rheoleiddiedig penodol ar ôl cwblhau eu cwrs gan fyfyrwyr anabl. Gall lleoliadau gwaith ar gyfer llwybrau proffesiynol fod yn heriol i bob myfyriwr. Rhaid i ddarparwyr fod yn glir â myfyrwyr anabl ymlaen llaw ynglŷn â'r gefnogaeth a'r addasiadau rhesymol y gellir eu rhoi ar waith, a rhoi gwybodaeth gywir ynghylch p'un a oes addasiadau na fydd yn rhesymol oherwydd y byddant yn ymyrryd â gallu'r myfyriwr i ddangos cymhwysedd proffesiynol penodol. Dylai fod prosesau clir sy'n nodi pwy fydd yn rhannu gwybodaeth am y gefnogaeth y gallai fod ei hangen ar fyfyriwr, a phryd. Mae rhai o'r cwynion rydyn ni wedi'u gweld wedi dangos effaith cyfathrebu gwael. Mewn achosion eraill, penderfynodd darparydd lleoliadau nad oeddent yn gallu darparu'r lefel briodol o gefnogaeth a goruchwyliaeth.

O'n data ni, gallwn ddweud nad oes gan ddarparwyr addysg uwch fel arfer fecanweithiau effeithiol ar waith i sicrhau bod lefel o gefnogaeth o fewn lleoliad gwaith, y cytunwyd arni ymlaen llaw, yn diwallu anghenion pob myfyriwr sydd ei hangen.

Mae hefyd yn bwysig bod darparwyr yn ystyried gwneud addasiadau rhesymol i'r prosesau a ddefnyddir i archwilio a fydd myfyriwr yn gallu bodloni safonau cymhwysedd proffesiwn penodol.

Crynodeb Achos 5

Myfyrwyr anabl

Roedd angen i fyfyrwr ar gwrs gofal iechyd a reoleiddir yn broffesiynol gael gwiriad cefndir cyn dechrau unrhyw leoliadau gwaith. Datgelodd gwiriad â'r Gwasanaeth Datgelu a Gwahardd (DBS) fod gan y myfyrwr euogfarn droseddol. Nid oedd y myfyrwr wedi dweud wrth y darparrydd amdani o'r blaen pan ofynnwyd iddo rannu gwybodaeth am unrhyw euogfarnau.

Ar ôl sgwrs gychwynnol â'r myfyrwr, cynhaliodd y darparrydd wrandawriad Addaswydd i Arfer. Esboniodd y myfyrwr ei fod yn dueddol o anghofio pethau yn sgil cyflwr iechyd parhaus. Penderfynodd y panel nad oedd datganiadau ysgrifenedig y myfyrwr a'i ddatganiadau wyneb-yn-wyneb yn gyson, a therfynwyd astudiaethau'r myfyrwr.

Apeliodd y myfyrwr a gwrthododd y darparrydd yr apêl. Daeth y myfyrwr â'i gŵyn atom ni.

Roeddem yn bryderus nad oedd y darparrydd wedi ystyried anabledau hysbys y myfyrwr yn ddigonol wrth wneud y penderfyniad i derfynu ei astudiaethau. Roedd cynllun cymorth y myfyrwr yn nodi bod ganddo anawsterau wrth ganolbwyntio, cadw a phrosesu gwybodaeth, gorbryder, cyfathrebu a rhyngweithio cymdeithasol. Nid oedd cofnod o sut yr oedd y panel wedi ystyried y ffactorau hyn wrth feddwl am gysondeb datganiadau'r myfyrwr a sut yr oedd wedi ymddwyn yng nghyfarfod y panel. Roeddem hefyd yn bryderus nad oedd y panel wedi dogfennu eu rhesymau dros wrthod opsiynau eraill a oedd ar gael iddynt o dan y gweithdrefnau Addaswydd i Arfer.

Roedd y darparrydd yn fodlon cydnabod y pryderon hyn a chynigiodd ailystyried y mater mewn Panel Addaswydd i Arfer newydd a thalu rhywfaint o iawndal i'r myfyrwr am y gofid a'r anghyfleustra a achoswyd. Gwrthododd y myfyrwr y cynnig hwn oherwydd ei fod am ddychwelyd i'r cwrs heb wrandawriad panel arall.

Penderfynom fod cynnig y darparrydd yn rhesymol, ac **Nad oedd Cyfiawnhad** am y gŵyn hon (**oherwydd bod cynnig rhesymol wedi'i wneud**). O ystyried y gofynion o ran safonau proffesiynol sy'n berthnasol i'r cwrs, ni allai'r darparrydd anwybyddu'r wybodaeth a oedd bellach yn hysbys am euogfarn flaenorol y myfyrwr, ond roedd angen iddo ei hystyried mewn ffordd deg.

Yn 2025, roedd gwahaniaeth bach ond amlwg yn y deilliannau ar gyfer myfyrwyr anabl. Roedd cwynion gan fyfyrwyr anabl ychydig yn fwy tebygol o gael eu cadarnhau gennym ni. Anaml y byddwn yn dod ar draws diffyg llwyr o ran polisiau neu brosesau priodol. Mae problemau'n codi yng ngweithrediad ymarferol y prosesau, p'un a oedd staff yn deall yr hyn oedd ei angen, ac a allai'r darparydd ddangos ei fod wedi ystyried amgylchiadau unigol y myfyriwr yn briodol. Rydym yn parhau i weld achosion lle nad yw cefnogaeth y cytunwyd arni'n cael ei gweithredu'n iawn, lle mae cyfathrebu'n aneglur, neu lle nad yw cyfrifoldeb dros roi cefnogaeth ar waith yn cael ei ddeall yn ddigon da. Gall methiannau bach yn y broses gael effaith sylweddol lle mae myfyriwr yn dibynnu ar addasiadau y cytunwyd arnynt er mwyn cymryd rhan ar sail gyfartal. Er ei bod fel arfer yn rhesymol disgwyl i fyfyrwyr godi pryderon os nad yw rhywbeth yn gweithio, gall rhywfaint o fonitro rhagweithiol gan y darparydd ynghylch p'un a yw addasiadau a mecanweithiau cymorth yn cael eu darparu ddileu rhywfaint o'r baich ychwanegol a roddir ar fyfyrwyr anabl.



Crynodeb Achos 6

Myfyrwyr anabl

Roedd rhaid i fyfyrwyr gyflwyno dau ddarn o waith asesedig ar gyfer modiwl penodol. Nid oedd y darn cyntaf yn cyfrannu at y marc cyffredinol y byddai myfyrwyr yn ei dderbyn ar gyfer y modiwl. Byddai myfyrwyr yn derbyn adborth arno, a gellid defnyddio'r data ynddo fel sail ar gyfer yr ail ddarn o waith.

Roedd gan fyfyrwr anabl gynllun cymorth ar waith a oedd yn caniatáu amser ychwanegol i gyflwyno ei holl waith cwrs. Ond wyth diwrnod cyn i'r terfyn amser estynedig ddod i ben, dywedodd tiwtor y modiwl wrth bob myfyrwr fod y cyfle i gyflwyno'r gwaith bellach ar gau. Er bod y myfyrwr wedi cyflwyno ei waith o fewn yr amserlen estynedig fel y cynlluniwyd, ni chafodd ei farcio a chafodd ei gofnodi fel methu/peidio â chyflwyno.

Cwynodd y myfyrwr am y newid i'r dyddiad cyflwyno. Hefyd cododd bryderon ynghylch cyfathrebu tiwtor y modiwl â nhw yn ehangach.

Cadarnhaodd y darparydd y gŵyn am y newid i'r dyddiad cyflwyno. Cadarnhaodd i'r myfyrwr nad oedd hyn wedi effeithio ar ei farc cyffredinol ar gyfer y modiwl. Gwrthododd agweddau eraill ar gŵyn y myfyrwr. Roedd y myfyrwr yn anfodlon a daeth â chŵyn atom.

Fe wnaethom gadarnhau rhai rhannau o'r gŵyn (penderfynom fod yna Rywfaint o Gyfiawnhad am y gŵyn). Beirniadwyd ymateb y darparydd i'r gŵyn. Prin oedd eu cofnodion o'r ymchwiliad, ac roedd yr ymateb cychwynnol i'r myfyrwr wedi'i gyfyngu i ychydig linellau nad oeddent yn egluro sut yr oeddent wedi cyrraedd eu casgliadau. Trwy newid y dyddiad cau ar gyfer cyflwyno ar fyr rybudd, roedd y darparydd wedi rhoi'r myfyrwr anabl dan anfantais. Roedd y myfyrwr wedi cael ei amddifadu o'r cyfle i gael adborth. Roedd yn peri gofid i'r myfyrwr gael "methu/peidio â chyflwyno" wedi'i gofnodi ar ôl iddo gwblhau'r gwaith. Nid oedd y darparydd wedi cynnig gwneud iawn am hyn, nac wedi ymddiheuro am sylwadau eraill a wnaed gan diwtor y modiwl am yr angen i'r myfyrwr reoli ei amser yn well.

Penderfynom ei bod yn rhesymol i'r darparydd wrthod agweddau eraill ar gŵyn y myfyrwr. Dangosodd y dystiolaeth fod ymwneud arweinydd y modiwl â'r myfyrwr fel arfer wedi bod yn amserol, yn gwrtais ac yn gefnogol.

Fe wnaethom argymhell bod y darparydd yn cynnig ymddiheuriad i'r myfyrwr ac iawndal o £500 am y gofid a brofodd. Fe wnaethom hefyd argymhell y dylai'r darparydd gysylltu â'r holl staff sy'n gosod terfynau amser ar gyfer cyflwyno gwaith i'w hatgoffa o bwysigrwydd lliniaru'r effaith ar fyfyrwyr anabl yn rhagweithiol os yw gwneud newidiadau ar fyr rybudd yn anochel.

Mae methu â darparu addasiadau rhesymol yn parhau i fod yn broblem amlwg yn yr achosion a welwn, gan ymddangos mewn 20% o achosion ym mae Cyfiawnhad amdanynt a 23% o achosion y mae Rhywfaint o Gyfiawnhad amdanynt a dderbyniwn gan fyfyrwyr anabl. Lle codwyd addasiadau rhesymol, roedd cwynion bron dair gwaith yn fwy tebygol o gael eu cadarnhau neu eu setlo. Mae oedi hefyd yn nodwedd gyffredin mewn cwynion am addasiadau rhesymol, gan gael eu crybwyll mewn tua thraean o'r achosion hyn o'i gymharu â thua un rhan o bump o'r holl gwynion. Mae hyn yn awgrymu nad p'un a yw cymorth ar gael mewn egwyddor yn unig yw'r anhawster, ond a yw'n cael ei ddarparu'n glir, yn gyson ac yn brydlon.

Crynodeb Achos 7

Myfyrwyr anabl

Rhannodd myfyriwr â'r darparrydd fod ganddo awtistiaeth, ADHD ac anhwylder gorbryder cyffredinol. Rhoddwyd cynllun cymorth ar waith i sicrhau nad oedd y myfyriwr yn cael ei roi dan anfantais gan y darparrydd. Roedd hyn yn cynnwys gofyniad i gyfarwyddiadau fod yn glir ac yn ddiamwys.

Yn dilyn asesiad, derbyniodd y myfyriwr gopi o'i waith gan gynnwys sylwadau ysgrifenedig y marciwr. Roedd y myfyriwr yn bryderus oherwydd bod y marciwr wedi dweud bod ei ateb i gwestiwn 2 yn tynnu ar yr un enghraifft ag a ddefnyddiwyd ganddo mewn ymateb i gwestiwn 1. Ni chofnodwyd unrhyw farciau ar gyfer cwestiynau 2a a 2b, dim ond ar gyfer cwestiwn 2c. Roedd y myfyriwr o'r farn ei bod yn annheg i'w marciwr wrthod marcio cwestiynau 2a a 2b oherwydd ei fod wedi defnyddio'r un enghraifft wrth ateb gwahanol gwestiynau. Cododd y myfyriwr ei bryderon â'r darparrydd. Cadarnhaodd y darparrydd fod y marc a ddyfarnwyd yn briodol. Cydnabu y dylai fersiynau o'r asesiad yn y dyfodol nodi'n benodol y dylai myfyrwyr ddefnyddio enghreifftiau gwahanol yn eu hatebion i'r cwestiynau.

Daeth y myfyriwr â'i gŵyn atom ni. Fe wnaethom gadarnhau rhai rhannau o'r gŵyn (penderfynom fod yna **Rywfaint o Gyfiawnhad** am y gŵyn). Nid oeddem yn gallu gwneud sylwadau ynghylch a oedd y marc a ddyfarnwyd ar gyfer cwestiwn 2 yn briodol. Daethom i'r casgliad fod y marc a ddyfarnwyd ar gyfer cwestiwn 2 yn cynnwys adrannau 2a a 2b yn ogystal â 2c, oherwydd bod y marc a ysgrifennwyd ar ddiwedd cwestiwn 2 yn uwch na'r marciau a oedd ar gael ar gyfer adran 2c yn unig. Ond nid oeddem yn credu bod y darparrydd wedi rhoi adborth i'r myfyriwr a oedd yn glir ac yn ddiamwys.

Fe wnaethom argymhell y dylai'r darparrydd ymddiheuro i'r myfyriwr am y diffyg eglurder yn y cyfarwyddiadau asesu ac yn yr adborth a roddwyd. Fe wnaethom hefyd argymhell y dylai'r darparrydd gynnig adborth ychwanegol i'r myfyriwr ynghylch sut y cyrhaeddwyd y marc ar gyfer cwestiwn 2.

Mae ein gwaith achos yn dangos bod myfyrwyr anabl yn codi pryderon ar draws yr ystod lawn o gategorïau cwynion. Mae tua 11% o'r apeliadau academaidd a welwn yn cyfeirio at gymorth i fyfyrwyr anabl. Mae myfyrwyr anabl yn codi mwy o bryderon ynghylch lles a materion gwasanaeth nad ydynt yn gysylltiedig â chysiau na myfyrwyr nad ydynt yn anabl. Daw'r rhan fwyaf o'n gwaith achos sy'n ymwneud â chyfraith cydraddoldeb a hawliau dynol gan fyfyrwyr sy'n datgelu anabled. Yn aml, mae profiadau myfyrwyr anabl o anfantais yn cael eu llunio gan brofiad ehangach o fod yn fyfyrwr a pha mor effeithiol y mae gwahanol rannau o ddarparwydd yn cydweithio.

Mae darparwyr wedi dweud wrthym fod pwysau adnoddau yn effeithio ar gymorth i fyfyrwyr anabl mewn sawl ffordd gan gynnwys llai o gapasiti mewn timau arbenigol, anawsterau wrth sicrhau pobl i gymryd nodiadau a chymorth arall, yn ogystal ag anghysondeb yn ansawdd a pharhad y ddarpariaeth a ariennir trwy'r Lwfans Myfyrwyr Anabl (DSA). Mae rhai yn ymateb trwy ganoli elfennau o gynllunio cymorth neu gyflwyno dulliau mwy cyffredinol, a all wella cysondeb ond gall fod mewn perygl o fod yn llai effeithiol o ran ymateb i amgylchiadau unigol. Mae darparwyr hefyd yn dweud wrthym fod rhai myfyrwyr yn cyrraedd addysg uwch â disgwiliadau wedi'u llunio gan eu profiad yn yr ysgol neu addysg bellach, lle gallai'r gefnogaeth fod wedi bod yn fwy dwys neu wedi'i chydlynu'n well. Mae hyn yn ei gwneud hi hyd yn oed yn bwysicach bod polisiau a phrosesau yn glir, yn hygyrch ac yn hawdd eu defnyddio. Rydym yn parhau i glywed pryderon bod rhai polisiau yn rhy gymhleth, yn rhy hen ffasiwn neu'n anodd eu llywio, ac nad yw perchnogaeth fewnol dros weithdrefnau bob amser yn glir.

Ynghyd â'r pryderon hyn, mae llawer o ddarparwyr yn dweud eu bod yn parhau i weithio tuag at ymagweddau mwy cynhwysol, gan gynnwys recordio darlithoedd, defnyddio dulliau asesu mwy hyblyg a symud i ffwrdd o ddulliau arholiad traddodiadol mewn rhai meysydd. Ond mae ein gwaith ar achosion yn awgrymu nad yw arfer cynhwysol wedi'i wreiddio'n ddigonol eto i atal nifer uwch o gwynion gan fyfyrwyr anabl, yn enwedig lle mae staff yn ansicr ynghylch addasiadau mwy cymhleth neu a yw hyblygrwydd yn bosibl o fewn safonau academaidd neu broffesiynol.



“Roeddwn i eisiau dweud faint rwy'n gwerthfawrogi'r amser a'r gofal rydych chi wedi'i gymryd gyda fy achos. Mae eich cyfathrebu wedi bod mor glir ac ystyriol drwyddo draw, ac rwy'n ddiolchgar iawn am y ffordd rydych chi wedi ymdrin â phopeth”

Myfyrwr yn ystod ein proses adolygu

Aflonyddu a chamymddwyn rhywiol

Er bod nifer y cwynion am aflonyddu a chamymddwyn rhywiol yr ydym wedi'u hadolygu wedi codi, fel cyfran o'n llwyth achosion cyffredinol mae'r lefel yn gymharol gyson â'r blynyddoedd diwethaf ac yn parhau i fod ychydig uwchlaw 5%.

Rydym yn adolygu cwynion gan fyfyrwyr sy'n anfodlon â sut mae darparwydd wedi ymateb pan fyddant wedi dweud wrth y darparwydd am brofiadau o aflonyddu neu gamymddwyn rhywiol. Gan amlaf mae myfyrwyr wedi cwyno am ymddygiad myfyriwr arall, ond mae rhai cwynion yn ymwneud ag ymddygiad staff. Yn 2025, anaml y byddai'r cwynion a adolygwyd gennym am ymddygiad staff yn cynnwys cyswllt corfforol ac roeddent yn fwy tebygol o ymwneud â sut roedd staff mewn sefyllfaoedd academiaidd a phreswyl yn siarad â myfyrwyr neu'n rhoi adborth ar eu gwaith. Rydym hefyd yn clywed o bryd i'w gilydd gan fyfyrwyr sydd wedi cael eu siomi wrth geisio cymorth gan eu darparwydd oherwydd ymddygiad unigolion o'r tu allan i gymuned y darparwydd.

Mae'r cwynion gan fyfyrwyr rydyn ni wedi'u hadolygu'n tynnu sylw at bwysigrwydd gweithredu prydlon gan ddarparwyr i sicrhau bod myfyrwyr yn teimlo'n ddiogel. Mae'n bwysig rhoi gwybodaeth gywir i fyfyrwyr am yr hyn sy'n digwydd – hyd yn oed pan nad dyna fyddai'r myfyriwr sy'n adrodd o reidrwydd yn ei ffafrio.



Crynodeb Achos 8

Aflonyddu a chamymddwyn rhywiol

Gwnaeth myfyriwr (myfyriwr A) adroddiad ar-lein am fwlio ac aflonyddu rhywiol gan fyfyriwr arall (myfyriwr B). Roedd myfyriwr A a myfyriwr B yn byw yn yr un fflat myfyrwyr. Ar gais myfyriwr A, trefnodd y darparydd i fyfyriwr A symud i lety arall.

Cafodd myfyriwr A gefnogaeth gan swyddog cyswllt dynodedig. Penodwyd ymchwilydd ar wahân o dan broses ddisgyblu'r darparydd a chyfarfu hwn â'r ddau fyfyriwr. Dywedodd y darparydd wrth fyfyriwr A eu bod yn defnyddio proses anffurfiol i ddatrys y gŵyn. Rhoddwyd cytundeb ar waith fel na fyddai myfyriwr B yn cysylltu â myfyriwr A.

Cysylltodd myfyriwr A â'r swyddog cyswllt i fynegi anfodlonrwydd â'r canlyniad hwn. Roedd myfyriwr A yn dal i deimlo'n anniogel ac eisiau i'r darparydd fabwysiadu dull mwy ffurfiol. Ysgrifennodd y swyddog cyswllt myfyrwyr at fyfyriwr A yn egluro pam ei fod yn credu bod y dull anffurfiol yn briodol. Gofynnodd myfyriwr A am adolygiad o'r penderfyniad hwn. Cwynodd myfyriwr A hefyd fod y swyddog cyswllt wedi dweud wrthi y byddai myfyriwr B i ffwrdd o'r campws nes bod astudiaethau myfyriwr A wedi'u cwblhau, ond nid oedd hyn yn gywir. Yn eu hymateb, eglurodd y darparydd eu bod o'r farn bod myfyriwr A wedi bod yn fodlon symud ymlaen i ddatrysiad anffurfiol, ac awgrymwyd nad oedd cyfathrebiadau myfyriwr A wedi bod yn glir. Daeth y darparydd i'r casgliad eu bod wedi dilyn eu prosesau'n briodol. Hyd y gwyddent, nid oedd myfyriwr B wedi dychwelyd i'r campws.

Cwynodd Myfyriwr A wrthym ni ac fe wnaethom gadarnhau rhai rhannau o'r gŵyn (penderfynom fod yna **Rywfaint o Gyfiawnhad** amdani). Roedd y darparydd wedi gweithredu'n gyflym i reoli cyswllt rhwng y myfyrwyr ac wedi bod yn rhagweithiol wrth ystyried yr effaith ar berfformiad academiaidd myfyriwr A. Ond roedd yn anghyson yn y wybodaeth a ddarparodd i fyfyrwyr am ddatrysiad anffurfiol. Dywedodd un ddogfen mai dim ond gyda chytundeb y myfyrwyr dan sylw y byddai datrysiad anffurfiol yn cael ei geisio, ond yn ôl dogfen arall byddai'r ymchwilydd yn penderfynu pa lwybr oedd yn briodol. Nid oedd yn angenrheidiol nac yn ddefnyddiol awgrymu nad oedd myfyriwr A wedi bod yn glir wrth fynegi'r datrysiad a fyddai'n ei phlesio orau; mewn gwirionedd bu methiant cyfathrebu rhwng y swyddog cyswllt a'r ymchwilydd ynghylch safbwyntiau myfyriwr A. Roeddem hefyd o'r farn y dylai'r darparydd fod wedi cymryd mwy o ofal i gadarnhau ble'r oedd myfyriwr B cyn rhannu gwybodaeth a drodd allan i fod yn anghywir.

Roedd myfyriwr A wedi aros 11 mis cyn cyflwyno ei chŵyn i ni. Yn y cyfamser roedd wedi codi cwynion pellach am fyfyriwr B, ac roedd hefyd wedi cwblhau ei hastudiaethau'n llwyddiannus. Felly nid oedd yn briodol i ni argymhell bod y darparydd nawr yn mabwysiadu dull mwy ffurfiol o ymdrin â phryderon gwreiddiol myfyriwr A. Fe wnaethom argymhell bod y darparydd yn cynnig ymddiheuriad i'r myfyriwr ac iawndal o £2,000. Dylent hefyd adolygu eu polisiau i gael gwared ar anghysondebau, rhoi eglurder ychwanegol ynghylch rôl y swyddog cyswllt a hyfforddi staff i ddarparu rhesymau manwl dros y penderfyniadau a wneir o dan eu polisiau.

Crynodeb Achos 9

Aflonyddu a chamymddwyn rhywiol

Gwnaeth myfyriwr (myfyriwr A) adroddiad ar-lein am fwlio ac aflonyddu rhywiol gan fyfyriwr arall (myfyriwr B). Dri mis yn ddiweddarach, cyfarfu myfyriwr A â gweithiwr achos i drafod yr adroddiad yn fanylach a chadarnhaodd ei bod am i'r darparydd gymryd camau i ymchwilio i'r adroddiad. Dywedodd y gweithiwr achos wrth fyfyriwr A ei bod yn debygol y byddai ymddygiad myfyriwr B yn cael ei ystyried gan banel disgyblu. Ar ôl pedwar mis arall gofynnodd myfyriwr A ynghylch unrhyw gynnydd. Roedd y gweithiwr achos yn absennol o'r gwaith ac ni chymerwyd unrhyw gamau gweithredu.

Dechreuodd y darparydd ymchwiliad, a chyfarfu ail weithiwr achos â myfyriwr A sawl gwaith i gasglu gwybodaeth. Hysbyswyd myfyriwr A bod y tîm gwaith achos yn ei chael hi'n anodd penderfynu a oedd eu rheolau disgyblu wedi'u torri, ac felly roedd y tîm gwaith achos wedi penderfynu nad oedd digon o dystiolaeth i gyflwyno'r achos gerbron panel disgyblu. Hysbyswyd myfyriwr A o'r penderfyniad hwn trwy e-bost.

Gwnaeth myfyriwr A gŵyn am sut yr oedd y darparydd wedi ymateb i'w hadroddiad, gan dynnu sylw at yr oedi a'r diffyg gofal a ddangoswyd wrth anfon penderfyniad pwysig ar bwnc sensitif trwy e-bost. Cwynodd myfyriwr A hefyd nad oedd gan y gweithwyr achos a gymerodd ei datganiadau'r sgiliau i gynnig cefnogaeth wrth iddi adrodd am ddigwyddiadau trawmatig. Roedd myfyriwr A yn pryderu nad oedd wedi cael unrhyw gyfle i ddeall beth oedd ymateb myfyriwr B, nac i ymateb i unrhyw gwestiynau a allai fod gan y gweithwyr achos i fyfyriwr A o ganlyniad i ddatganiad myfyriwr B.

Cadarnhaodd y darparydd rai elfennau o'r gŵyn. Ymddiheurodd am yr oedi ac am y ffordd yr oedd wedi cyfathrebu ynghylch yr hyn a fyddai'n digwydd. Hefyd cynigiwyd rhywfaint o iawndal ariannol am y gofid a achoswyd yn sgil hyn. Ond daethant i'r casgliad na fyddai'r camgymeriadau wrth drin yr achos wedi effeithio ar eu penderfyniad i beidio â bwrw ymlaen â gwrandawriad disgyblu.

Daeth myfyriwr A â chŵyn atom ni. Ffocws ein hadolygiad oedd sut roedd y darparydd wedi trin myfyriwr A ar ôl iddi wneud yr adroddiad. Fe wnaethom awgrymu tybed a fyddai'r darparydd yn fodlon setlo'r gŵyn? Gwrthododd.

Fe wnaethom gadarnhau'r gŵyn (penderfynom fod **Cyfiawnhad** amdani). Nid oedd y darparydd wedi rhoi esboniad cydlynol a chyson i fyfyriwr A pam nad oedd y dystiolaeth a ddarparwyd ganddi, ar ffurf dystiolaeth bersonol, negeseuon gan fyfyriwr B a ffotograffau o anafiadau, yn ddigonol i barhau â'r prosesau o dan eu rheoliadau disgyblu. Roedd y darparydd wedi gofyn i'r myfyriwr ailadrodd ei thystiolaeth ac wedi gwneud sylwadau am gof y myfyriwr a chysondeb ei hadroddiad. Nid oedd hwn yn ddull a oedd yn rhoi ystyriaeth i drawma, nac yn canolbwyntio ar les y myfyriwr a oedd yn adrodd.

Argymhellwyd y dylai'r darparydd ymddiheuro eto i fyfyriwr A a thalu iawndal o £3,750 mewn cydnabyddiaeth o'r gofid a achoswyd gan y ffordd yr oedd wedi ymateb i'w hadroddiad. Fe wnaethon ni hefyd argymell y dylent adolygu eu gweithdrefnau. Roedd y darparydd wedi cadarnhau eu bod eisoes wedi ymgymryd â rhaglen hyfforddi sylweddol ac wedi creu swyddi newydd ag arbenigedd penodol mewn cefnogi pobl sydd wedi profi trais rhywiol.

Rydym hefyd yn adolygu cwynion gan fyfyrwyr sydd wedi bod yn destun proses ddisgyblu, â'r bwriad o sefydlu p'un a yw'r myfyriwr wedi gweithredu'n groes i safonau ymddygiad disgwylidig y darparydd. Yn aml, mae'r myfywr hyn yn teimlo bod camau gweithredu a gymerwyd i reoli risgiau o niwed pellach cyn i'r broses ymchwiliad disgyblu lawn gael ei chynnal yn anghymesur neu'n annheg. Gall darparwr ei chael hi'n heriol cydbwysu rheoli risg â bod yn gefnogol i bob unigolyn sy'n ymwneud â'r achos. Gall myfywr fod yn bryderus ynghylch pam y cymerwyd cam penodol mewn ymateb i un digwyddiad, ond nid mewn achos cyffelyb. Credwn, os yw darparwr yn gweithredu'r egwyddorion sy'n sail i broses deg yn gyson, y gall fod yn rhesymol o hyd i ddigwyddiadau tebyg arwain at ganlyniad gwahanol. Mae hyn yn adlewyrchu'r amrywiaeth sylweddol yn yr amgylchiadau unigol a allai arwain at adroddiad o gamymddwyn. Dylai darparwr ystyried amrywiaeth o fesurau rhagofalus, gan ddechrau â'r rhai sy'n amharu lleiaf ar astudiaethau myfyriwr y gwnaed adroddiad amdano, a gwerthuso pa mor effeithiol y mae'r mesur yn debygol o fod wrth reoli risg a diogelu llesiant pob unigolyn sy'n ymwneud â'r achos. Mae'n hanfodol dogfennu'r rhesymau dros y penderfyniad a'r ffactorau a ystyriwyd. Mae hefyd yn bwysig adolygu'r mesurau'n rheolaidd.



Crynodeb Achos 10

Aflonyddu a chamymddwyn rhywiol

Adroddodd myfyriwr iddo dderbyn nifer o negeseuon gelyniaethus trwy gyfryngau cymdeithasol ac yn uniongyrchol i'w ffôn symudol, a oedd yn ei farn ef yn fwlio ac yn aflonyddu. Roedd yn amlwg o gynnwys y negeseuon eu bod wedi'u hysgrifennu gan rywun â gwybodaeth am y rhyngweithio rhwng myfyrwyr a staff ar fodiwl penodol. Roedd y negeseuon yn mynegi barn oedd o blaid peri niwed corfforol i rai grwpiau o bobl, gan achosi gofid sylweddol i'r derbynnydd.

Cynhaliodd y darparrydd ymchwiliad disgyblu. Gwahoddwyd nifer o fyfyrwyr i fynychu cyfarfodydd ymchwilio unigol ar y sail y gallent fod â gwybodaeth am anfon y negeseuon neu fod yn rhan o'u hanfon. Roedd y myfyrwyr yn gallu anfon gwybodaeth ychwanegol at yr ymchwilydd ar ôl y cyfarfod; cawsant gopi o nodiadau a gymerwyd yn y cyfarfod ac roeddent yn gallu gwneud sylwadau ar y cofnodion hyn.

Daeth y darparrydd i'r casgliad bod bwlio ac aflonyddu wedi digwydd, ond nid oedd yn gallu sefydlu, ar sail tebygolrwydd, bod unrhyw fyfyrwr penodol yn gyfrifol am anfon y negeseuon. Cadarnhaodd nad oedd unrhyw ganfyddiadau disgyblu wedi'u gwneud. Sefydlwyd trefniadau ar gyfer atal cyswllt rhwng y myfyriwr a wnaeth yr adroddiad a myfyrwyr eraill.

Cyflwynodd y myfyrwyr ymatebion unigol ac ar y cyd i'r canlyniad hwn, ar y sail bod y trefniant atal cyswllt yn awgrymu bod y myfyrwyr yn euog o drosedd; nid oedd yn rhesymol i'r darparrydd ddod i'r casgliad bod bwlio wedi digwydd os na allai brofi pwy oedd yn gyfrifol; a bod y broses wedi bod yn annheg ac wedi achosi gofid.

Ystyriodd y darparrydd y cyflwyniadau hyn fel apêl yn erbyn canlyniad disgyblu. Ailadroddwyd nad oeddent wedi dod i'r casgliad bod unrhyw fyfyrwr unigol wedi torri ei rheolau disgyblu. Dywedodd nad oedd y trefniant atal cyswllt yn gosbol, ond yn hytrach yn amddiffynol ac yn ataliol, â'r bwriad o leihau gofid yn y dyfodol i bawb oedd yn ymwneud â'r achos.

Gwnaeth nifer o'r myfyrwyr gwynion unigol i ni. Ni wnaethom gadarnhau'r cwynion (penderfynom **Nad oedd Cyfiawnhad** amdanynt). Roedd natur y negeseuon a adroddwyd i'r darparrydd yn golygu ei bod yn briodol i'r darparrydd eu hystyried o dan ei brosesau disgyblu. Roeddem yn fodlon bod y darparrydd wedi cynnal proses deg ac wedi cynnig cefnogaeth i'r myfyrwyr yr oedd yn ymchwilio iddynt yn ogystal â'r sawl a dderbyniodd y negeseuon. Roedd yn rhesymol iddo ddod i'r casgliad na allai ddweud i unrhyw sicrwydd beth oedd tarddiad y negeseuon. Roedd yn ymateb rhesymol a chymesur i geisio rheoli cyswllt rhwng y myfyrwyr wrth symud ymlaen. Ni chawsom ein darbwyllo bod y trefniadau naill ai'n gosbol nac yn cael effaith negyddol ar brofiad parhaus y myfyrwyr.

Yn ein gwaith achos rydym wedi gweld nifer o enghreifftiau o ddarparwyr sydd wedi cynnal ymchwiliadau gofalus ac wedi dod i benderfyniadau cadarn. Weithiau gall annhegwch ddigwydd pan fydd rhywun sy'n gweithredu yn y broses ymchwilio'n mynd y tu hwnt i'r rôl a neilltuwyd iddo, er enghraifft trwy ymddangos fel pe bai'n rhoi sicrwydd am y canlyniad i un parti, trwy gynnig barn ynghylch beth ddylai'r canlyniad fod pan fo hyn wedi'i wahardd gan reoliadau'r darparwydd ei hun, neu osod sancsiynau nad ydynt yn cael eu caniatáu heb haen ychwanegol o graffu.

Pan fyddwn yn nodi gwallau gweithdrefnol yn y ffordd y cynhaliwyd unrhyw ymchwiliad disgyblu, nid yw fel arfer yn briodol i ni ddyfalu ynghylch beth allai'r canlyniad fod wedi bod pe na bai'r gwallau hynny wedi digwydd. Ein dull arferol yw argymhell bod y canlyniad yn cael ei roi o'r neilltu ac y dylid ailadrodd y broses o'r pwynt lle digwyddodd y gwall neu'r annhegwch.

Crynodeb Achos 11

Aflonyddu a chamymddwyn rhywiol

Cyflwynodd myfyriwr A adroddiad i'r darparwydd am ymddygiad myfyriwr B. Cymerodd y ddau fyfyrwr ran mewn gweithgaredd rhywiol, a chytunodd y ddau ei fod yn gydsyniol i ddechrau. Adroddodd myfyriwr A ei bod wedi tynnu ei chaniatâd yn ôl, ond nad oedd myfyriwr B wedi rhoi'r gorau i'r gweithgaredd. Cynhaliodd y darparwydd ymchwiliad o dan ei weithdrefnau disgyblu myfyrwyr a phenderfynu bod myfyriwr B yn "euog o'r honiad o dreisio". Penderfynodd derfynu astudiaethau myfyriwr B. Cyflwynodd myfyriwr B apêl, a gafodd ei gwrthod, ac yna fe ddaeth â'i gŵyn atom ni.

Mynegwyd ein pryderon i'r darparwydd ynghylch y casgliad y daeth iddo, a oedd yn cyfeirio'n amhriodol at y drosedd o dreisio yn hytrach na chyfeirio'n benodol at reolau'r darparwydd ei hun ynghylch ymddygiad myfyrwyr. Roeddem hefyd yn bryderus nad oedd cyfle wedi bod i fyfyrwr B fynychu gwrandawriad panel i gyflwyno ei fersiwn o'r digwyddiadau.

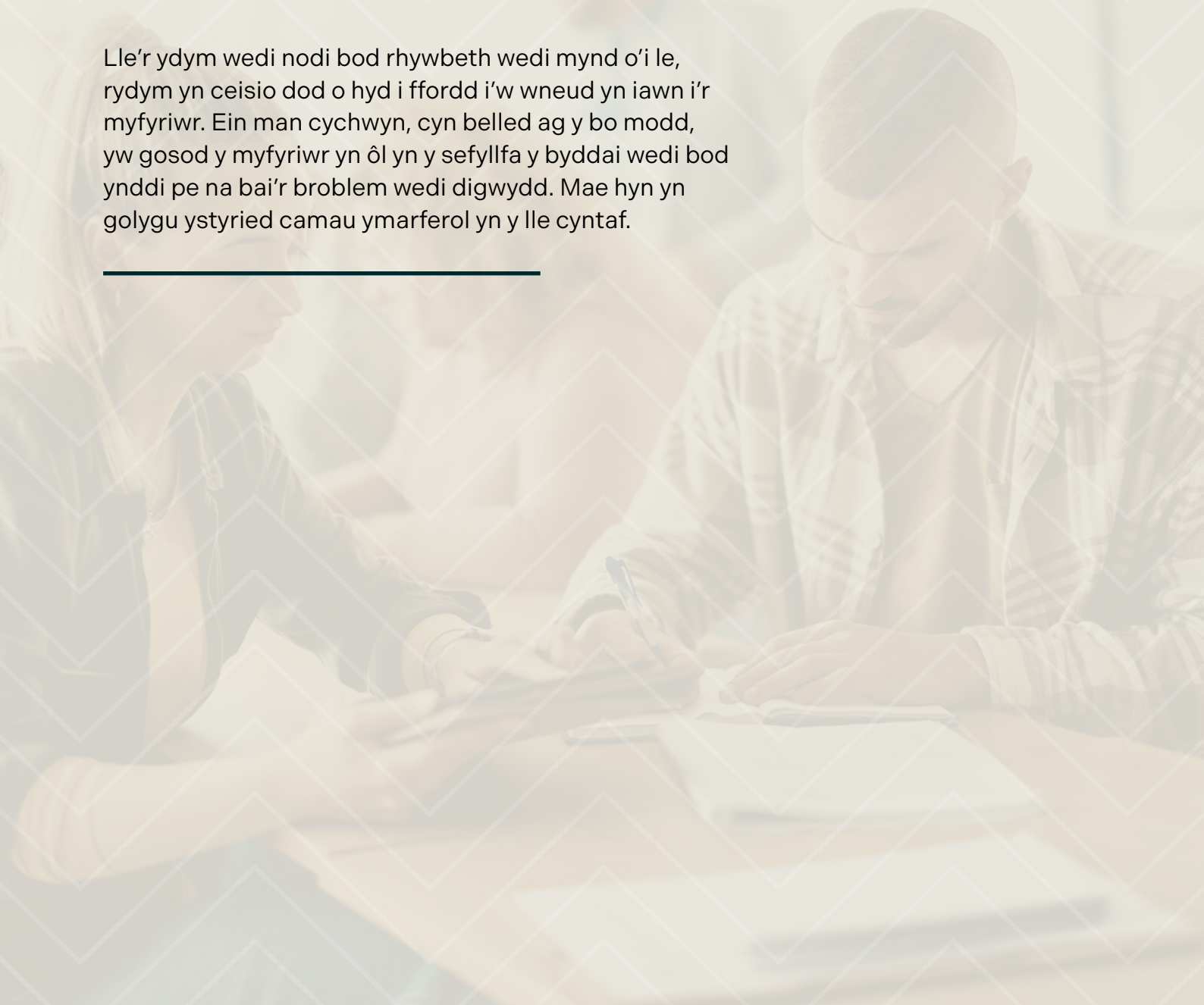
Cynigiodd y darparwydd roi'r canfyddiadau disgyblu o'r neilltu ac ailadrodd y broses ddisgyblu o'r newydd. Derbyniodd y myfyriwr y cynnig hwn.

Pan fyddwn yn argymhell bod darparwydd yn cynnal ymchwiliad neu wrandawriad newydd, ni ddylid dehongli hyn fel cyfarwyddyd bod yn rhaid i'r broses newydd arwain at ganlyniad gwahanol i'r myfyriwr bob amser.

Yn 2025 gwelsom fod llawer o ddarparwyr yn mynd ati'n rhagweithiol i wella sut y gallant gefnogi pob myfyriwr yr effeithir arnynt gan aflonyddu a chamymddwyn rhywiol. Mae cytundeb eang ynghylch pwysigrwydd darparu llwybrau hygyrch i fyfyrwyr wneud darparwyr yn ymwybodol o'r hyn maen nhw wedi'i brofi, a chyfeirio myfyrwyr sy'n adrodd a'r rhai y gwneir adroddiad amdanynt at gymorth arbenigol. Mae cytundeb hefyd ynghylch pwysigrwydd esbonio'n glir beth all, neu na all, darparwydd ei wneud pan fydd myfyrwyr yn rhannu gwybodaeth am eu profiadau, a'r angen i archwilio opsiynau eraill. Nid yw'r camau y bydd darparwydd yn eu cymryd i ymchwilio i adroddiad yn gwbl gyson ar draws y sector. Gobeithiwn, o 2026 ymlaen, y bydd yr egwyddorion a ddisgrifiwn yn y Fframwaith Arfer Da yn galluogi darparwyr i ddylunio a gweithredu prosesau teg sy'n briodol i'w cymunedau penodol.

Gwneud pethau'n iawn

Lle'r ydym wedi nodi bod rhywbeth wedi mynd o'i le, rydym yn ceisio dod o hyd i ffordd i'w wneud yn iawn i'r myfyriwr. Ein man cychwyn, cyn belled ag y bo modd, yw gosod y myfyriwr yn ôl yn y sefyllfa y byddai wedi bod ynddi pe na bai'r broblem wedi digwydd. Mae hyn yn golygu ystyried camau ymarferol yn y lle cyntaf.



Setliadau

Pan fydd myfyrwyr yn dod â chŵyn atom, gofynnwn iddyn nhw roi gwybod i ni pa ganlyniad maen nhw' am ei weld. Mewn llawer o achosion, nid yw'r canlyniad y mae'r myfyriwr yn chwilio amdano a'r hyn y mae'r darparrydd wedi'i gynnig ymhell oddi wrth ei gilydd, neu mae'r hyn a aeth o'i le a'r datrysiad priodol yn glir. Yn y sefyllfaoedd hyn, rydym yn ceisio helpu'r myfyriwr a'r darparrydd i gyrraedd datrysiad y gall y naill a'r llall gytuno arno. Rydym yn cofnodi'r rhain fel setliadau. Maent yn dod â'r gŵyn i ben heb yr angen am benderfyniad ffurfiol. Gall hyn ddigwydd ar unrhyw gam o'n proses, cyn belled â bod y myfyriwr a'r darparrydd yn cytuno.

Gall setliadau fod yn ffordd effeithiol o ddatrys cwynion, gan arwain at ganlyniadau cyflymach a galluogi datrysiadau creadigol sy'n mynd at wraidd pryderon y myfyriwr. Mewn rhai achosion, mae'n golygu y gall myfyrwyr ddychwelyd i'w hastudiaethau'n gyflym heb yr angen am brosesau ffurfiol pellach nac oedi.



“Hoffwn ddiolch o waelod calon am eich cymorth o’r diwrnod cyntaf gyda fy nghwyn i’r Brifysgol. Rwyf wir yn ei werthfawrogi. Wnes i ddim gofyn na disgwyl i hyn ddigwydd, ac mae wedi effeithio ar fy astudiaethau. Nid yw wedi bod yn daith hawdd i mi, ond diolch i chi a SDA, rydw i wedi llwyddo. Rwy’n dymuno’r gorau i chi yn y dyfodol.”

Gan fyfyriwr yn dilyn cynnig setliad

Crynodeb Achos 12

Setliadau

Tynnodd darparydd fyfyrwr oddi ar ei gwrs oherwydd presenoldeb isel. Apeliodd y myfyrwr yn erbyn y penderfyniad i derfynu ei astudiaethau, gan ddweud bod y cofnod o'i bresenoldeb wedi'i effeithio gan gerdyn mynediad diffygiol. Cynigiodd y darparydd adfer statws y myfyrwr ar yr amod, erbyn terfyn amser penodol, y byddai'n mynychu pob sesiwn gyda'i bresenoldeb wedi'i gofnodi, ac y byddai'r myfyrwr yn cyfarfod â'r tîm cymorth myfyrwr.

Ar ôl cael ei dderbyn yn ôl, cymeradwyodd tiwtor y myfyrwr ddau absenoldeb oherwydd profedigaeth, ond tynnwyd y myfyrwr oddi ar ei gwrs am yr ail dro. Gwnaed hyn cyn y terfyn amser i'r myfyrwr ddangos gwelliant o ran ymgysylltiad a chyfarfod â'r tîm cymorth myfyrwr. Ni chynigwyd hawl i'r myfyrwr apelio yn erbyn y penderfyniad hwn.

Daeth y myfyrwr â chwyn atom, ac roedd am ddychwelyd i'w astudiaethau ar unwaith. Fe'i gwnaeth yn glir bod y gwyn yn sensitif o ran amser, gan ei fod mewn perygl o golli arholiadau oedd ar ddod, a fyddai'n effeithio ar ei gynlluniau i symud ymlaen i'r flwyddyn academiaidd nesaf. Roedd ganddo bryderon hefyd ynghylch ei fynediad at gyllid myfyrwr yn y dyfodol pe bai'r penderfyniad i derfynu ei astudiaethau'n cael ei gadarnhau.

Fe wnaethom gysylltu â'r darparydd a gofyn iddyn nhw ystyried setlo'r gwyn. Fe wnaethom egluro ein pryderon nad oedd y myfyrwr wedi cael y cyfle llawn i ddangos presenoldeb gwell erbyn y terfyn amser a osodwyd. Nid oedd yn deg nad oedd gan y myfyrwr hawl i apelio yn erbyn y penderfyniad terfynol i'w dynnu oddi ar ei gwrs. Roedd y darparydd yn cydnabod na fyddai'n gallu ystyried apêl gan y myfyrwr cyn y cyfnod arholiadau a oedd ar fin dechrau. Yn hytrach, cynigiodd ganlyniad ymarferol. Cytunodd y darparydd i gymryd y myfyrwr yn ôl ar y cwrs ar unwaith. Roedd hyn yn caniatáu i'r myfyrwr sefyll yr arholiadau oedd ar fin cael eu cynnal yn yr un sesiwn academiaidd a symud ymlaen i gam nesaf y cwrs.

Cytunwyd ar y setliad o fewn pum diwrnod gwaith i'n hasesiad cychwynol o gwyn y myfyrwr. Dywedodd y myfyrwr,



“Diolch am eich cefnogaeth a'ch cymorth trwy gydol y broses yn ymwneud â'm cwyn. Rwy'n falch o gadarnhau fy mod wedi derbyn cynnig y Brifysgol a byddaf yn cael fy nerbyn yn ôl i gwblhau fy astudiaethau. Rwy'n hynod ddiolchgar am gyflymder, eglurder a thegwch SDA wrth ymdrin â'm hachos yn ystod cyfnod anodd ac ansicr i mi. Mae eich arweiniad a'ch cyfranogiad wedi gwneud gwahaniaeth gwirioneddol, ac rwyf nawr yn edrych ymlaen at ail-ymgysylltu'n llawn â fy astudiaethau a chwblhau fy ngradd. Diolch unwaith eto am eich amser a'ch cefnogaeth.”

Yn 2025, llwyddom i ddatrys 506 o achosion trwy setliad a gytunwyd ar y cyd. Ni oedd yn gyfrifol am gychwyn bron i dri chwarter o'r setliadau, ond yn yr achosion eraill, awgrymodd y darparwyr neu'r myfyriwr yn rhagweithiol ffordd o gyrraedd canlyniad y gallai'r naill ochr a'r llall gytuno arno. Pan rydyn ni wedi awgrymu bod cyfle i setlo cwyn, rydyn ni wedi gallu cyrraedd canlyniad y gellid cytuno arno tua 60% o'r amser. Pan fydd cynnig o setliad wedi'i wneud yn ystod ein proses ond nad yw'r myfyriwr yn ei dderbyn, rydym yn ystyried hyn wrth adolygu'r gŵyn. Yn 2025, arweiniodd tua 30% o'r setliadau nad oeddent yn llwyddiannus (oherwydd bod y darparydd wedi gwneud cynnig yn ystod ein proses nad oedd y myfyriwr am ei dderbyn) at benderfyniadau Dim Cyfiawnhad (Gwnaed Cynnig Rhesymol).

Roedd rhai setliadau yn sgil y darparydd yn cydnabod nad oedd y wybodaeth a oedd ar gael i ddarpar fyfyrwr a myfyriwr presennol wedi bod yn glir ac yn gywir. Mae cyfrifoldeb ar ddarparwyr i gyflenwi gwybodaeth sy'n amserol, yn ddiamwys ac sydd ddim yn gamarweiniol. Roedd rhai cwynion a ddaeth i'n sylw yn cynnwys cyfeiriadau at deithiau astudio dramor na ddigwyddodd, newidiadau i deitlau cyrsiau, a phrinder gwybodaeth ynghylch modiwlau penodol a arweiniodd at anfodlonrwydd ymhlith myfyriwr pan nad oedd eu profiad yn cyfateb i'w disgwyliadau. Mewn cwynion o'r natur yma, rydym fel arfer yn ystyried yr hyn a addawyd gan ddarparydd a'r hyn y gellid ei ddisgwyl yn rhesymol gan fyfyrwr o gymharu â'r hyn a gyflenwyd.

Roedd canlyniadau setliad eraill yn cynnwys:

- Dileu cosb am gamymddwyn academaidd. Roedd myfyriwr wedi uwchlwytho ei waith ei hun yn erbyn y modiwl anghywir ac wedi ceisio cymorth ar unwaith i gywiro'r camgymeriad. Roedd y darparydd yn fodlon derbyn nad oedd ei ymateb wedi bod yn glir. Roedd y myfyriwr yn gallu parhau â'i astudiaethau.
- Gwnaed cynnig newydd i fyfyrwr ynglŷn ag ailgyflwyno ei draethawd hir. Roedd apêl y myfyriwr wedi'i chadarnhau, ond nid oedd y myfyriwr yn siŵr am y canlyniad. Eglurodd y darparydd y gefnogaeth a fyddai ar gael, cafodd y terfyn amser ei ymestyn mewn ystyriaeth i'r ffaith bod yna rywffaint o amser pan oedd y darparydd ar gau, a chadarnhaodd y gallai'r myfyriwr gadw ei farc gwreiddiol pe bai ei gyflwyniad newydd yn derbyn marc is.
- Ariannu tanysgrifiad personol am flwyddyn i Microsoft 365. Roedd rhesymau da pam na allai'r darparydd roi cyfrif TG cyffredin i'r myfyriwr mwyach, ond roedd y myfyriwr yn ei chael hi'n anodd ymwneud â'i astudiaethau oherwydd y cyfyngiad hwn. Cynigiodd y darparydd y datrysiad hwn tra byddai'n datblygu ateb tymor hwy i fyfyrwr â chyfyngiadau tebyg.
- Ad-dalu costau myfyriwr yn sgil cael ei gwrs wedi'i ganslo ar fyr rybudd. Roedd myfyriwr rhyngwladol eisoes wedi ysgwyddo costau sy'n gysylltiedig â theithio i'r DU i astudio. Mewn setliad, derbyniodd y darparydd nad oedd y cwrs ar gael mwyach ac ad-dalodd ffi dysgu blwyddyn gyntaf y myfyriwr; hefyd talodd am gostau gofal iechyd ychwanegol, costau fisa a hedfan a oedd yn gyfanswm o £14,948.

Argymhellion

Nid yw bob amser yn bosibl cyrraedd setliad. Yn yr achosion hyn, byddwn yn cynnal adolygiad manwl i ddeall beth ddigwyddodd, beth oedd y problemau, a sut i gywiro pethau. Os byddwn yn penderfynu bod Cyfiawnhad neu Rywfaint o Gyfiawnhad am y gŵyn, byddwn yn gwneud Argymhellion. Weithiau rydym yn gwneud mwy nag un Argymhelliad ar gyfer myfyriwr. Yn 2025, gwnaethom 635 o Argymhellion.

Yn 2025 roedd datrysiadau ymarferol yn cynnwys gofyn i ddarparwyr ail-farcio gwaith, darparu adborth academaidd cliriach, mwy o wybodaeth yn y dadansoddiad o farcio, cyfleoedd ailasesu heb gap, ac atgyfeirio'n ôl at fyrddau arholi lle mae problem yn ymwneud ag asesiad.

Fe wnaethom hefyd argymhell y dylai darparwyr roi mwy o wybodaeth i fyfyrwyr ynghylch pam y gwnaed penderfyniadau, er mwyn eu helpu i ddeall beth oedd wedi digwydd. Mewn rhai achosion, argymhellwyd y dylai'r darparwydd ailystyried ei benderfyniadau neu gynnig camau ymarferol i ganiatáu i fyfyrwr ailymuno â chwrs. Fe wnaethom hefyd argymhell adolygu penderfyniadau Addasrwydd i Arfer, neu ddiddymu canfyddiadau disgyblu. Yn yr achosion hyn, nid ein rôl ni yw disodli dyfarniad panel o arbenigwyr â'n barn ni. Yn hytrach, lle nad oedd y broses a ddefnyddiwyd i gyrraedd penderfyniad yn deg, efallai y byddwn yn argymhell ei bod yn cael ei chynnal o'r newydd i sicrhau bod amgylchiadau'r myfyriwr yn cael eu hystyried yn briodol a bod gweithdrefn deg yn cael ei dilyn.

Datrysiadau ariannol

Lle na all camau ymarferol fynd i'r afael yn llawn â'r effaith ar y myfyriwr, byddwn fel arfer yn ystyried iawndal ariannol. Gall datrysiad ariannol fod yn briodol lle mae darparwydd wedi methu â chynnig y gwasanaeth y gallai'r myfyriwr ei ddisgwyl yn rhesymol. Er enghraifft, lle bu amhariad difrifol ar addysgu, goruchwyllo neu gyflwyno cwrs ac nad yw'r darparwydd yn gallu ei gyflwyno eto mewn ffordd sy'n diwallu anghenion myfyrwyr. Gall datrysiadau ariannol hefyd adlewyrchu'r gofid a'r anghyfleustra a achosir gan broblemau fel cyfathrebu gwael, oedi sylweddol neu fethiannau wrth ymdrin â'r gŵyn, gan gynnwys cyfleoedd a gollwyd dro ar ôl tro i unioni pethau. Rydym yn rhestru enghreifftiau eraill o ble rydym yn ystyried datrysiadau ariannol a'r hyn rydym yn ei ystyried wrth wneud hynny yn ein [canllawiau gwneud pethau'n iawn](#).

Yn 2025, cyfanswm yr iawndal ariannol a gynigiwyd i fyfyrwyr yn dilyn Argymhelliad oedd £875,933. Yn ogystal, cynigiwyd £962,979 fel rhan o setliad. Y swm unigol uchaf o iawndal ariannol oedd £38,000 fel rhan o setliad a £15,600 o ganlyniad i Argymhelliad. Derbyniodd 165 o fyfyrwyr £5,000 neu fwy, ac o'r rhain derbyniodd 26 £10,000 neu fwy.

Roedd llawer o'r symiau uwch hyn yn cynnwys ad-daliadau rhannol o ffioedd dysgu yn ogystal â rhai taliadau ariannol am siom a/neu ofid ac anghyfleustra. Pan rydym yn argymhell y dylid ad-dalu ffioedd dysgu, ein safbwynt yw y dylid gwneud yr ad-daliad fel arfer i'r ffynhonnell ariannu wreiddiol, er enghraifft Cyllid Myfyrwyr Lloegr neu noddwr y myfyriwr. Yn gyfreithiol, mae ad-daliad yn cael ei ddychwelyd i'r sawl a wnaeth y taliad yn y lle cyntaf. Gall ad-dalu'r arian i'r ffynhonnell wreiddiol hefyd fod o fudd i'r myfyriwr yn y tymor hwy oherwydd ei fod yn lleihau swm eu benthyciad myfyriwr a'r llog a fyddai fel arall yn cronni arno. Dyma pam rydyn ni'n gwneud Argymhellion fel hyn, ond rydyn ni'n cydnabod, mewn cyd-drafodaethau ar gyfer setliad, mai mater i'r darparwydd yn y pen draw yw sut mae'n fframio'r cynnig.

Argymhellion ar gyfer Arfer Da

Os bydd ein hadolygiad yn nodi problemau o ran dyluniad neu weithrediad prosesau darparwydd, rydym yn gwneud Argymhellion arfer da. Bwriad yr Argymhellion hyn yw helpu i wella arfer a lleihau'r tebygolrwydd y bydd problemau cyffelyb yn effeithio ar fyfyrwyr eraill yn y dyfodol. Gwnaethom 107 o Argymhellion arfer da yn 2025. Cyfeiriodd dros hanner y rhain y darparwyr at y canllawiau sydd ar gael yn ein Fframwaith Arfer Da, gan argymhell newidiadau i'w gweithdrefnau. Roedd y themâu cyffredin yn cynnwys sicrhau eglurder i fyfyrwyr ynghylch amserlenni, nodi cyfrifoldebau partneriaid cyflwyno a dyfarnu a sicrhau bod prosesau'n gosod allan yn glir sut y bydd penderfyniadau'n cael eu cyfleu i fyfyrwyr.

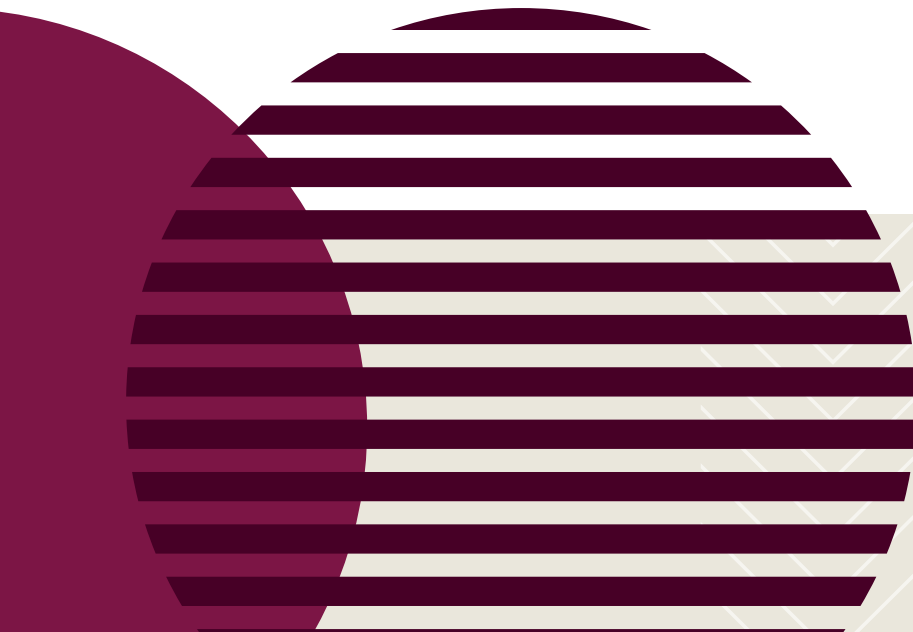
Mewn rhai achosion yn ymwneud ag aflonyddu rhywiol a chamymddwyn, canolbwyntiodd ein Hargymhellion ar sicrhau bod prosesau'n cael eu deall yn dda, a'u bod yn deg i bawb sy'n ymwneud â'r achos. Roedd hyn yn cynnwys egluro i fyfyrwyr pwy fydd yn ymchwilio i honiadau, gan gynnwys pryd y gellir penodi ymchwilydd allanol. Fe wnaethom hefyd argymhell y dylai darparwyr sicrhau bod asesiadau risg wedi'u dogfennu'n glir a'i bod yn eglur sut mae'r asesiadau hynny'n llywio penderfyniadau ynghylch unrhyw fesurau rhagofalus.

Fe wnaethom hefyd argymhell y dylai darparwyr gynnwys camau i sicrhau bod effaith bosibl anableded myfyriwr ar sut y gallant ymgysylltu â phroses yn cael ei hystyried yn weithredol, ac i sicrhau bod prosesau'n ddigon hyblyg i wneud addasiadau lle bo angen fel nad yw myfyrwyr dan anfantais.

Roedd tua un rhan o bump o'n Hargymhellion arfer da yn cyfeirio at hyfforddi staff sy'n cynnal prosesau a gweithdrefnau. Er enghraifft, argymhellwyd y dylai darparwyr sicrhau bod staff yn derbyn hyfforddiant ar egwyddorion tegwch gweithdrefnol, gan gynnwys sut i gasglu a phrofi tystiolaeth, cymhwyso safonau prawf a darparu rhesymau clir dros benderfyniadau. Roedd rhai Argymhellion hefyd yn canolbwyntio ar sicrhau bod staff yn deall pryd y dylid defnyddio gwahanol weithdrefnau, pryd mae angen iddynt ystyried dyletswyddau penodol o dan ddeddfwriaeth berthnasol a sut i gyfathrebu'n effeithiol ac yn dosturiol â myfyrwyr pan fydd pryderon yn codi.

Roedd Argymhellion eraill yn cynnwys y dylai darparwyr wneud y canlynol:

- Sicrhau bod y wybodaeth a ddarperir i fyfyrwyr yn ystod y cyfnod cyn-gofrestru ac mewn llawlyfrau yn glir ac yn gywir, er enghraifft ynghylch gofynion asesu, cyfraddau pasio, dyddiadau cychwyn cyrsiau, a chyfrifoldebau darparwyr cyflwyno a dyfarnu.
- Gwella cadw cofnodion yn ystod ymchwiliadau a chyfarfodydd â myfyrwyr (gan gynnwys, mewn rhai achosion, cyfarfodydd i fynd i'r afael â pherthnasoedd goruchwyllo sydd mewn perygl o chwalu), er mwyn sicrhau bod y dystiolaeth a ystyrir a'r penderfyniadau a wneir yn dryloyw ac wedi'u dogfennu'n glir. Mewn rhai achosion mae hynny wedi golygu sicrhau bod trawsgrifiadau o gyfarfodydd pwysig sydd wedi'u cynhyrchu'n awtomatig yn cael eu golygu neu eu cywiro i sicrhau eu bod yn ddarllenadwy.
- Diwygio rheoliadau a gweithdrefnau, fel bod myfyrwyr yn cael gwybod yn glir am y camau nesaf sydd ar gael iddynt ar ddiwedd proses, gan gynnwys eu hawl i ddod â chwyn atom ni.
- Sicrhau bod staff yn ymgynghori'n briodol â gwasanaethau eraill y gallai myfyriwr fod yn ymgysylltu â nhw, er enghraifft cymorth anabledd neu wasanaethau cymorth eraill, cyn cychwyn gweithdrefnau ar gyfer cymorth astudio.
- Adolygu gweithdrefnau addasrwydd i arfer er mwyn sicrhau bod gwaharddiadau dros-dro'n cael eu hadolygu'n rheolaidd a bod darparwyr yn ystyried a ellir rheoli risgiau trwy fesurau amgen lle bo'n briodol.
- Adolygu sut mae absenoldeb heb awdurdod yn cael ei gofnodi i sicrhau bod data'n cael ei gasglu'n gywir.



Dysgu o gwynion na chânt eu cadarnhau

At ei gilydd, doedd Dim Cyfiawnder am 1,992 o'r cwynion a gwblhawyd gennym yn 2025, ond mae'r rhain yn dal i ddarparu dysgu pwysig i ddarparwyr ynghylch profiadau myfyrwyr o'u prosesau. Mewn rhai achosion, gwnaethom awgrymiadau arfer da yn seiliedig ar arsylwadau o'n hadolygiad. Er enghraifft, mewn un achos ni chafodd canlyniad difrifol diffyg presenoldeb ar fisa myfyriwr ei grybwyll mewn e-byst rhybuddio uniongyrchol tan y camau olaf. Er nad oedd yn effeithio ar y canlyniad i'r myfyriwr unigol, awgrymom y dylai'r darparydd adolygu ei gyfathrebiadau ynghylch presenoldeb i sicrhau bod myfyrwyr rhyngwladol yn deall o gam cynnar y gallai diffyg presenoldeb arwain at dynnu nawdd fisa yn ôl. Yn ein profiad ni, gall cyfathrebu clir a diamwys helpu myfyrwyr i ddeall canlyniadau eu gweithredoedd a helpu i atal cwynion rhag codi yn y dyfodol.

Cydymffurfiaeth

Disgwyliwyd i ddarparwyr gydymffurfio â'r 676 o Argymhellion a wnaed yn ystod 2025 (bydd disgwyl i rai Argymhellion a wnaed tua diwedd 2025 gael eu gweithredu yn ystod 2026).

Roedd un darparydd yn gyfrifol am beidio â chydymffurfio â 58 o Argymhellion a wnaethom ar ddiwedd ein hadolygiadau o gwynion a ddygwyd atom gan 28 o fyfyrwyr.

Cwblhawyd ein holl Argymhellion eraill gan ddarparwyr, er y bu oedi mewn rhai achosion. Roedd 500 o'r 618 Argymhelliad oedd yn weddill yn canolbwyntio ar fyfyrwyr, a chwblhawyd 90% o'r rhain ar amser. Cwblhawyd 85% o'r 118 Argymhelliad arfer da ar amser. Mae hyn i lawr o 2024 lle'r oedd y ffigurau'n 94% ac 82% yn y drefn honno. Mae cydymffurfio â'n Hargymhellion yn brydlon yn bwysig i alluogi myfyrwyr i symud ymlaen ac i sicrhau bod myfyrwyr eraill yn elwa o brosesau gwell cyn gynted â phosibl.

Ar gyfartaledd, cwblhawyd cydymffurfiaeth hwyr o fewn pum niwrnod gwaith i'r terfyn amser, sy'n awgrymu problemau tymor byr o ran capasiti darparwyr yn hytrach nag amharodrwydd cyffredinol i weithredu'r Argymhellion.

BRIT College

Fe wnaethom gadarnhau cwynion gan 28 o fyfyrwyr a oedd yn astudio yn Brit College ar gyfer y Diploma Lefel 5 mewn Addysg a Hyfforddiant a ddyfernir gan City & Guilds.

Roedd y Coleg wedi dweud wrth y myfyrwyr eu bod wedi cwblhau'r cymhwyster yn llwyddiannus, ond ni chyhoeddodd eu tystysgrifau. Rai misoedd yn ddiweddarach, cadarnhaodd City & Guilds nad oedd y gwaith a gyflwynwyd gan fyfyrwyr a'r lleoliadau gwaith yr oedd rhai myfyrwyr wedi ymgymryd â nhw o'r ansawdd gofynnol. Roedd y Coleg wedi derbyn mewn gohebiaeth â'r myfyrwyr y bu methiannau systemig o ran sicrhau ansawdd. Roedd y methiannau hyn yn golygu na allai'r myfyrwyr ennill y cymhwyster yr oeddent wedi cofrestru ar ei gyfer heb fuddsoddiad sylweddol pellach o ran amser ac ymdrech. Ym mhob achos, gwnaethom Argymhellion a oedd yn canolbwyntio ar y myfyrwyr y dylai'r Coleg ad-dalu'r ffioedd dysgu yr oedd y myfyrwyr wedi'u talu. (£6,165 yr un). Fe wnaethom hefyd argymhell bod y Coleg yn cynnig rhwng £6,000 ac £8,000 i bob myfyriwr unigol am y siom, y gofid a'r anghyfleustra a achoswyd gan y methiannau systemig mewn sicrhau ansawdd, a'r oedi wrth gynnig datrysiad ystyrlon i'r myfyrwyr. Dywedodd y Coleg na allai gydymffurfio â'n Hargymhellion oherwydd cyfyngiadau ariannol.

Dilynom ein Protocol Cydymffurfiaeth gan esbonio i'r Coleg ein bod, o dan ein Rheolau, yn adrodd ar ddiffyg cydymffurfio â'n Hargymhellion i'n Bwrdd ac yn cynnwys hyn yn ein Hadroddiad Blynyddol. Ni wnaeth y Coleg ymateb i ni ar unrhyw gam o'r broses hon.

Fe wnaethom adrodd am ddiffyg cydymffurfiaeth y Coleg â'n Hargymhellion i'n Bwrdd ym mis Medi 2025, a rhannu gwybodaeth am y cwynion â'r Swyddfa'r Myfyrwyr, yr Adran Addysg, ac Ofqual.

Ym mis Tachwedd 2025 fe wnaethom hefyd gyhoeddi diffyg cydymffurfiaeth y Coleg mewn crynodeb ar **gyfer achos er budd y cyhoedd**. Mae'r achosion hyn yn tynnu sylw at yr effaith ar fyfyrwyr unigol lle mae bwlch yn yr amddiffynfeydd i fyfyrwyr sy'n astudio ar gyfer cymwysterau AU a ddyfernir gan sefydliadau nad ydynt yn aelodau o SDA.

Gweithio gydag eraill

Mae gweithio'n annibynnol ond yn gyd-ddibynnol ar fframwaith rheoleiddio addysg uwch ehangach yn parhau i fod yn un o'n hamcanion allweddol. Rydym wedi parhau i gyfarfod ac ymgysylltu â rhanddeiliaid allweddol yn y sector. Rydym wedi gweithio gydag ystod eang o sefydliadau, gan gynnwys yr Adran Addysg (DfE), Llywodraeth Cymru, Swyddfa'r Myfyrwyr (OfS), Medr, Prifysgolion y DU (UUK), Undeb Cenedlaethol y Myfyrwyr (NUS), Colegau Cymru a'r Asiantaeth Sicrhau Ansawdd, ymhlith eraill.

Cyfrannwyd at fforymau a thrafodaethau traws-sector, yn ogystal ag ymateb i ymgynghoriadau a darparu tystiolaeth i'r Pwyllgor Dethol Addysg Uwch, gan sicrhau bod dysgu o gwynion yn llywio meddwl polisi ehangach. Pan oedd yn berthnasol i'w meysydd cyfrifoldeb, rhannwyd gwybodaeth o gwynion myfyrwyr gyda chyrff statudol, proffesiynol a rheoleiddiol eraill, gan gynnwys y Cyngor Meddygaeth Cyffredinol, y Cyngor Nyrsio a Bydwreigiaeth, yr Asiantaeth Rheoleiddio Cyfreithwyr, a Chyngor y Proffesiynau Iechyd a Gofal.

Roedd sefydlogrwydd ariannol yn bryder amlwg i'r sector addysg uwch yn 2025. Dylanwadodd y pryder hwn ar lawer o'n gwaith cydweithredol; daethom â'n gwybodaeth am gwynion myfyrwyr i drafodaethau ledled y sector ynghylch sut y gall pwysau ariannol effeithio ar brofiadau a chanlyniadau myfyrwyr. Fe wnaethom hefyd barhau i ymgysylltu â darparwyr lle'r oedd risg uwch, i gefnogi'r nod o ddatrys pryderon yn gynnar, a lleihau'r aflonyddwch posibl i fyfyrwyr.

Mae'r cyd-destun ariannol ehangach wedi golygu adeiladu ar ein nod hirdymor, sef y dylai fod amddiffyniad priodol ar waith i bob myfyriwr pe bai darparydd yn cau. Ym mis Gorffennaf 2025 cyhoeddwyd, gyda SUMS Consulting, [**Putting students first: Managing the impact of higher education provider closure**](#). Roedd yr astudiaeth yn tynnu ar safbwyntiau traws-sector, a chafodd dderbyniad da. Mae wedi cryfhau'r sail dystiolaeth ar gyfer y maes gwaith hwn, a all fod yn bellgyrhaeddol, ac mae wedi rhoi llawer i ni ei ystyried o ran ymyriad cynnar, cyllido, a'r partneriaethau sydd eu hangen i wella deilliannau i fyfyrwyr pan fydd darparwyr yn wynebu ymadawiad â'r farchnad.

Hefyd cyhoeddwyd crynodeb achos er budd y cyhoedd ynglŷn â'r [**Applied Business Academy**](#). Yn yr un modd â Brit College, effeithiwyd yn sylweddol ar fyfyrwyr yn sgil methiannau o ran sicrhau ansawdd, ac ni allent gyflawni eu cymhwyster. Bu rhaid i'r Applied Business Academy roi'r gorau i weithredu, a rhoddodd y diddymwyr wybod i ni na fyddai'n gallu cydymffurfio pe byddem yn gwneud unrhyw Argymhellion. Mae'r achosion hyn yn dangos yr effaith go iawn ar fyfyrwyr o gyfundrefn ar gyfer diddymu sefydliadau, lle na all ond ystyried myfyrwyr fel credydwy'r heb warant unwaith y bydd darparydd yn rhoi'r gorau i weithredu.

Tynnodd enghraifft Brit College a'r Applied Business Academy sylw manylach at fwlch parhaus yn yr amddiffyniad i rai myfyrwyr sy'n astudio ar gyfer cymhwysterau addysg uwch a ddyfernir gan gyrff fel City & Guilds a Pearson, lle nad yw'r darparydd sy'n cyflwyno'r cymhwyster yn aelod o SDA. Yn yr achosion hyn, profodd myfyrwyr niwed yn sgil methiant darparwyr a gwendidau o ran sicrhau ansawdd; mae'r llwybrau i wneud iawn ac atebolrwydd yn gyfyngedig unwaith y bydd darparydd yn methu, neu'n amharod i, gydymffurfio â'n Hargymhellion.

Defnyddiwyd ein hymgysylltiad â phartneriaid a rheoleiddwyr i godi proffil y mater hwn ac i amlygu'r canlyniadau ymarferol i fyfyrwyr pan fydd cyfrifoldeb wedi'i rannu ar draws cyrff dyfarnu, partneriaid cyflwyno a fframweithiau rheoleiddio. Mae hwn yn parhau i fod yn faes pwysig ar gyfer sylw traws-sector pellach os yw myfyrwyr yn mynd i gael eu hamddiffyn yn briodol pan fydd y trefniadau hyn yn methu.

Fe wnaethom hefyd barhau i ymwneud â Deddf Addysg Uwch (Rhyddid Llefaru) 2023 a'r trefniadau rheoleiddio cysylltiedig. Yn dilyn yr oedi a gyhoeddwyd yn 2024, nododd y Llywodraeth ei dull gweithredu ar gyfer 2025, gan gynnwys rhoi rhai darpariaethau ar waith wrth gynnig newidiadau i elfennau y mae'n eu hystyried yn feichus. Byddwn yn parhau i weithio gyda'r Swyddfa Myfyrwyr i gynorthwyo ag eglurder i fyfyrwyr a darparwyr lle mae potensial ar gyfer gorgyffwrdd, gan gynnwys ystyried rheoliadau a chanllawiau perthnasol wrth adolygu cwynion, a rhannu dysgu ar faterion systemig lle bo'n briodol.

Yng Nghymru, parhawyd i weithio gyda Llywodraeth Cymru a Medr. Un o'n prosiectau mwyaf oedd mynd ati i ehangu ein cylch gwaith i gynnwys addysg bellach yng Nghymru, ochr-yn-ochr â datblygu'r fframwaith rheoleiddio ehangach.

Mae'r amserlen yn parhau i fod wedi'i chysylltu'n agos â datblygiad y fframwaith rheoleiddio, ac rydym wedi parhau i ganolbwyntio ar hybu parodrwydd ar draws y system, gyda'r bwriad y byddwn yn dechrau gweithio mewn Addysg Bellach yng Nghymru ym mis Medi 2026, gyda newidiadau angenrheidiol i ganiatáu ymsefydlu llawn ar waith ar gyfer Medi 2027.

Fe wnaethom hefyd barhau i ymgysylltu ar bolisi defnyddwyr a datrys anghydfodau. Mae gan Ddeddf Marchnadoedd Digidol, Cystadleuaeth a Defnyddwyr 2024 oblygiadau ar gyfer rheoleiddio cyrff Datrys Anghydfodau Amgen, ac rydym wedi parhau i fonitro datblygiadau, gan ymgysylltu lle bo'n ddefnyddiol i sicrhau bod ein cynllun statudol yn parhau i gael ei ddeall yn dda o fewn y dirwedd hon.

Yn y cyfamser, rydym yn parhau i weithio tuag at ein nod, sef y dylai pob myfyriwr gael mynediad at ddatrysiad annibynnol trwy ymgysylltu â darparwyr a sefydliadau dyfarnu sy'n dymuno ymuno â'r Cynllun yn wirfoddol, ochr-yn-ochr â'n gwaith gyda sefydliadau cymwys. Yn 2025, croesawyd Ysgolion yr Academi Frenhinol i'r Cynllun. Sefydlwyd Ysgolion yr Academi Frenhinol ym 1769 ac mae'n darparu addysg ôl-raddedig mewn ymarfer celf gyfoes. [**Daeth Ysgolion yr Academi Frenhinol yn aelod yn ffurfiol**](#) o Ionawr 2026.

Rhan allweddol o'n gwaith gydag eraill yw dod â'n harbenigedd i feysydd lle gall fod o fudd i fyfyrwyr, sefydliadau myfyrwyr a darparwyr. Yn 2025, fe wnaethon ni barhau i gyfrannu at waith traws-sector ar iechyd meddwl myfyrwyr, gan gynnwys y Tasglu Iechyd Meddwl, gan barhau i wreiddio'r egwyddorion sy'n cefnogi cyfathrebu mwy tosturiol a thrin cwynion yn effeithiol ar lefel ymarferol.

Yn ogystal â'n gwaith yn y sector AU, rydym hefyd yn rhan o gymuned ehangach o sefydliadau cwynion ac ombwds. Rydym yn parhau i fod yn weithgar o fewn Cymdeithas yr Ombwdsmon a Rhwydwaith Ewropeaidd yr Ombwdsmon mewn Addysg Uwch, sy'n hwyluso trafodaeth werthfawr am arfer da wrth drin cwynion.

Rhannu dysgu o gwynion

Rydym yn defnyddio'r mewnwelediadau o'n data, ymwneud yn uniongyrchol â myfyrwyr, darparwyr a chyrrff cynrychioli myfyrwyr, y ogystal â myfyrdodau ar waith achosion, i ddysgu o gwynion. Mae hyn yn ein helpu i ddeall materion a thueddiadau sy'n dod i'r amlwg o ran yr hyn sydd bwysicaf i fyfyrwyr. Mae hefyd yn ein helpu i ddatblygu a rhannu arfer da ar draws y sector a gwella profiad myfyrwyr.

Nodiadau ar waith achos a chrynodebau achosion

Rydym yn cyhoeddi crynodebau achosion o gwynion a adolygwyd gennym i helpu â thynnu sylw at themâu a dangos patrymau o ran ble y gallai problemau godi a sut rydym yn ystyried problemau o'r fath. Mae pob crynodeb wedi'i gyflwyno'n ddiennw, fel na ellir adnabod myfyrwyr a darparwyr unigol. Ochr-yn-ochr â'r crynodebau hyn, rydym hefyd yn cyhoeddi nodiadau ar waith achos i rannu dysgu o grwpiau o gwynion cysylltiedig, gan dynnu sylw at themâu sy'n dod i'r amlwg yn ein gwaith ar achosion. Gyda'i gilydd, bwriedir i'r adnoddau hyn gynorthwyo â myfyrio ar draws y sector trwy wneud ein rhesymu'n dryloyw a dangos sut mae egwyddorion tegwch yn berthnasol yn ymarferol. Maent yn alinio â'n Fframwaith Arfer Da, gan gyfrannu at ein gwaith ehangach i hyrwyddo trin cwynion yn effeithiol.

Yn 2025 yn ogystal â'r crynodebau achosion er budd y cyhoedd, fe wnaethom hefyd gyhoeddi crynodebau achosion a nodiadau gwaith achos ar ddau faes lle mae'r cwynion a welsom wedi dangos heriau sy'n esblygu i ddarparwyr a myfyrwyr.

Roedd y cyntaf ar thema cwynion yn ymwneud ag [aflonyddu a chamymddwyn rhywiol](#). Mae hyn yn dwyn ynghyd yr hyn a ddysgwyd o achosion sy'n ymwneud â sut mae darparwyr yn ymateb i adroddiadau am aflonyddu a chamymddwyn rhywiol a'r prosesau a ddefnyddir i ymchwilio i'r cwynion hynny a phenderfynu arnynt. Pwysleisiwyd pwysigrwydd gweithdrefnau teg i bawb, cyfathrebu clir ynghylch disgwyliadau a phrosesau, ac ymdrin yn sensitif â sefyllfaoedd cymhleth a phersonol iawn.

Roedd yr ail ar thema cwynion yn ymwneud â [Deallusrwydd Artiffisial a chamymddwyn academaidd](#), gan dynnu ar nifer fach ond cynyddol o achosion lle mae defnyddio deallusrwydd artiffisial (AI) wedi cael ei herio trwy brosesau camymddygiad academaidd mewnol. Rhoddwyd ystyriaeth i bwysigrwydd eglurder a thryloywder yn y ffordd y mae darparwyr yn diffinio defnydd derbyniol o AI, ac yn y ffordd y maent yn egluro ac yn dangos tystiolaeth o honiadau i fyfyrwyr.



Fframwaith Arfer Da

Yn 2025, fe wnaethom ddatblygu ac ymgynghori ar adran newydd o'r Fframwaith Arfer Da ynghylch ymateb i gwynion am aflonyddu a chamymddwyn rhywiol.

Er mwyn ffurfio sail i'r drafft, ceisiwyd barn ystod eang o ddarparwyr a chyrrff cynrychioli myfyrwyr, gan gynnwys sefydliadau mawr a bach neu arbenigol. Fe wnaethom hefyd ymgysylltu â sefydliadau o fewn y sector ac arbenigwyr annibynnol yn y maes hwn a chawsom gyngor gan Grŵp Llywio ag arbenigedd penodol mewn achosion o aflonyddu a chamymddwyn rhywiol.

Rydym yn ddiolchgar am yr amser y mae unigolion a sefydliadau wedi'i gymryd i rannu eu harbenigedd a gweithio ar y cyd â ni wrth gynhyrchu'r canllaw hwn. Yn 2026 byddwn yn ystyried yr ymatebion i'n hymgynghoriad ffurfiol ynghyd ag adborth ychwanegol cyn i ni gwblhau'r adran i'w chyhoeddi.

Gweithgareddau allgymorth

Roedd ein gweithgareddau allgymorth yn 2025 yn cynnwys gweminarau, gweithdai, grwpiau trafod, cyfraniadau at ddigwyddiadau allanol, ymweliadau â darparwyr a chyrrff cynrychioli myfyrwyr, yn ogystal â sgysiau unigol â darparwyr a chyrrff cynrychioli myfyrwyr. Mae gwranddo ar safbwyntiau y tu hwnt i'r materion sy'n codi'n uniongyrchol yn yr achosion rydyn ni'n eu hadolygu yn ganolog i'r ymgysylltiadau hyn. Mae'n ein helpu i ddeall y rhwystrau y mae myfyrwyr yn eu hwynebu wrth ddefnyddio prosesau ffurfiol, yn ogystal â deall yn well yr heriau y mae darparwyr yn eu profi. Rydym hefyd yn rhannu arfer da ac yn dysgu o enghreifftiau o arfer da ac arloesedd gan ddarparwyr a chyrrff cynrychioli myfyrwyr, ac yna'n bwydo'r mewnwelediadau hyn yn ôl i'n gwaith achos a'n canllawiau ehangach.

Gweithdai, gweminarau a digwyddiadau allanol

Yn 2025, cynhaliwyd gweminarau wedi'u hanelu at staff o fewn darparwyr, ynghyd â staff a swyddogion etholedig o fewn cyrff cynrychioli myfyrwyr. Trafodwyd ystod o bynciau gan gynnwys rhagor o wybodaeth amdanom ni, cwynion am lety, problemau gwasanaeth a materion disgyblu academaidd. Cynyddodd y nifer a fynychodd ein gweminarau yn sylweddol, gyda 1009 o gyfranogwyr yn ymuno â ni yn 2025, o'i gymharu â 589 yn 2024.

Cynhaliwyd dau weithdy ar-lein ar gyfer cyrff cynrychioli myfyrwyr, a fynychwyd gan 111 o gyfranogwyr. Roedd y sesiynau hyn yn cynnwys y wybodaeth ddiweddaraf am ein gwaith achos a'n canllawiau, yn ogystal ag archwiliad o astudiaethau achos am gwynion gan fyfyrwyr anabl, aflonyddu a chamymddwyn rhywiol a chwynion yn ymwneud â gweithgareddau myfyrwyr. Gan ystyried adborth o 2024, caniatwyd mwy o amser ar gyfer trafodaeth yn ystod y sesiynau hyn, gan fod cyfranogwyr yn aml yn dweud eu bod yn gwerthfawrogi'r cyfle i glywed sut mae cydweithwyr mewn sefydliadau eraill yn mynd ati i ymdrin â materion tebyg ac i rannu profiadau ac arfer da.

Cyfranogwyd mewn amrywiaeth o ddigwyddiadau allanol i rannu arfer da, ehangu ein gwybodaeth ein hunain a chadw mewn cysylltiad â datblygiadau o fewn y sector. Siaradom mewn 21 o ddigwyddiadau a gynhaliwyd gan wahanol sefydliadau gan gynnwys Cyngor y Cofrestryddion Academaidd (ARC), Prifysgolion y DU (UUK), Cyngor Materion Myfyrwyr Rhyngwladol y DU (UKICSA), Undeb Cenedlaethol y Myfyrwyr (NUS), AU Annibynnol, Guild HE a Chymdeithas y Colegau. Cyfrannwyd at drafodaethau ar faterion fel ymdrin â chwynion ac apeliadau, profiadau myfyrwyr rhyngwladol, profiadau myfyrwyr anabl, cynaladwyedd ariannol, yn ogystal ag aflonyddu a chamymddwyn rhywiol.



Grwpiau trafod

Cynhaliwyd 18 grŵp trafod â thema gyda darparwyr, myfyrwyr a chynghorwyr myfyrwyr. Roedd grwpiau trafod o gymorth i waith penodol hefyd, gan gynnwys datblygu'r adran Fframwaith Arfer Da newydd ynghylch aflonyddu a chamymddwyn rhywiol.

Rhannodd myfyrwyr amrywiaeth o brofiadau â ni, gan gynnwys enghreifftiau cadarnhaol o gefnogaeth a chynrychiolaeth. Dywedodd myfyrwyr wrthym hefyd am yr heriau wrth lywio prosesau ar gyfer ystyriaeth ychwanegol, yn enwedig o ran gofynion tystiolaethol ac oedi wrth dderbyn canlyniadau. Disgrifiodd rhai myfyrwyr y straen o gydbwyso astudio (gan gynnwys asesiadau adferol) ag ymrwymïadau gwaith cyflogedig, gan fod hynny'n hanfodol i gynnal eu hunain yn ariannol. I rai myfyrwyr rhyngwladol yn benodol, nid oedd colli oriau gwaith cyflogedig yn opsiwn realistig. Roedd hyn yn ychwanegu at eu hanawsterau pan fyddai penderfyniadau a oedd yn effeithio ar eu hasesiadau'n cael eu cyfleu'n agos at derfynau amser.

Tynnodd grwpiau trafod gyda myfyrwyr anabl sylw at rywfaint o gynnydd tuag at arferion addysgu ac asesu mwy cynhwysol. Ond fe wnaeth myfyrwyr dynnu sylw at bryderon parhaus ynghylch cymhlethdod cael diagnosis ac addasiadau rhesymol, yn ogystal â rhwystrau mynediad corfforol ar y campws.

Archwiliodd ein grwpiau trafod gyda darparwyr a chynghorwyr myfyrwyr heriau gweithredol megis asesu tystiolaeth a gyflwynwyd i gefnogi ceisiadau am ystyriaeth ychwanegol ac ymateb i dystiolaeth lle'r oedd amheuaeth o dwyll. Trafododd y cyfranogwyr hefyd effaith pwysau ehangach o fewn y sector, gan gynnwys newidiadau o ran staffio a chyfyngiadau adnoddau ar brosesau a gwasanaethau sy'n wynebu myfyrwyr, gan rannu gwahanol ddulliau ac enghreifftiau o arfer ar draws sefydliadau.

Ymweliadau

Yn 2025, fe wnaethom barhau i ymweld â darparwyr a chyrff cynrychioli myfyrwyr gan gyfarfod fel arfer â thimau trin achosion yn ogystal â staff sy'n rhoi cymorth i fyfyrwyr anabl. Ymwelwyd â nifer o ddarparwyr AB yng Nghymru i baratoi ar gyfer ein cylch gwaith sy'n ehangu. Fe wnaethom hefyd dargedu rhai darparwyr oedd â nifer is nag a ragwelwyd o gwynion i SDA, er mwyn nodi unrhyw feysydd o arfer da. Roedden ni'n awyddus i nodi rhwystrau i ymwneud â SDA a chasglu adborth i wella ein canllawiau, ein gwaith allgymorth a'r gefnogaeth a gynigiwn.

Archwiliwyd nifer o feysydd a materion sy'n dod i'r amlwg â'r rhai y bu i ni gyfarfod â nhw ar ein hymweliadau. Tynnodd rhai o'r ymweliadau sylw at yr heriau y mae darparwyr yn eu hwynebu wrth geisio cydbwysu'r galw cynyddol am gymorth unigol gan nifer uwch o fyfyrwyr anabl yn wyneb adnoddau cyfyngedig. Mae gweithrediad parhaus canllawiau'r Comisiwn Cydraddoldeb a Hawliau Dynol yn her sylweddol i lawer o hyd. Clywsom sut mae staff yn aml yn cael eu tynnu ar draws sawl rôl, gyda rhewi recriwtio yn ychwanegu pwysau ar wasanaethau. Fe wnaethom hefyd archwilio sut mae darparwyr yn ymateb i gynnydd deallusrwydd artiffisial, o ran sut mae myfyrwyr yn ei ddefnyddio mewn gwaith academaidd ac wrth baratoi cwynion ac apeliadau, yn ogystal â sut mae darparwyr yn ei ddefnyddio i wella effeithlonrwydd.



“Diolch yn fawr iawn am yr adborth cynhwysfawr iawn ar ein polisiau a'n systemau. Byddwn yn ystyried y rhain 100% (ynghyd ag adolygu eich canllawiau) pan fyddwn yn dechrau ein hadolygiad blynyddol o'n polisiau o fis Mawrth 2026. Mae'r adborth hwn yn wirioneddol ddefnyddiol... Roeddwn i'n teimlo bod y cyfarfodydd gyda'r ddau ohonoch chi'n werthfawr iawn, ac roedd eich dull mor gadarnhaol, adeiladol ac addysgiadol - yn ddefnyddiol iawn. Diolch i'r ddau ohonoch am eich amser gyda ni. Rydym yn croesawu ymweliadau pellach.”



“Rydym yn estyn ein diolch i chi am ddiwrnod adeiladol dros ben. Rwyf wedi cael adborth cadarnhaol iawn gan rai o fy nghydweithwyr a fynychodd, ac rwy'n credu bod pawb wedi cael y sesiynau'n ddefnyddiol ac yn addysgiadol iawn, gyda llawer o gydweithwyr yn aros am y prynhawn cyfan, yn hytrach na dim ond y sesiynau y cawsant eu neilltuo i fynychu'n wreiddiol.”

Os oes gennych chi unrhyw gwestiynau am arfer da, y Cynllun neu os hoffech gael sgwrs â ni am faterion sy'n dod i'r amlwg, mae croeso i chi gysylltu â ni. Gallwch gysylltu â'n tîm allgymorth ar: outreach@oiahe.org.uk.

Paneli Cynghori

Mae gennym ddau banel cynghori sy'n cyfarfod ddwywaith y flwyddyn. Gall ein staff sy'n trin achosion hefyd ofyn cwestiynau i aelodau'r Panel y tu allan i'r cyfarfodydd hyn i gael eu mewnbwn arbenigol.

Nid yw'r Paneli yn gweld nac yn gwneud penderfyniadau ar gwynion unigol. Fe'u cynlluniwyd i weithredu fel seinfwrdd cyffredinol ar gyfer arferion cyffredin yn y sector ac i fesur pryderon cyffredol, yn ogystal â nodi materion sy'n dod i'r amlwg.

Panel Cynghori ar Addysg Uwch

Eleni, archwiliodd ein Panel Cynghori ar Addysg Uwch i faterion a phatrymau mewn cwynion yn ogystal ag archwilio effaith pwysau ariannol a phwysau eraill yn y sector. Hyn yn ogystal ag effaith toriadau neu newidiadau mewn lefelau staffio, gwasanaethau a'r cyrsiau a gynigir, a sut maent yn effeithio ar fyfyrwyr a chwynion. Fe wnaethon ni hefyd geisio eu barn ar ddatblygiad ein hadran newydd o'r Fframwaith Arfer Da: Ymdrin ag adroddiadau am aflonyddu a chamymddwyn rhywiol.

Daw aelodau'r panel o amrywiaeth o ddarparwyr a chyrff cynrychioli myfyrwyr, sy'n adlewyrchu aelodaeth amrywiol ein Cynllun o ran math, maint, lleoliad, poblogaeth myfyrwyr a'r cyrsiau a gynigir.

Aelodau'r Panel Cynghori ar Addysg Uwch yn ystod 2025:

- **Adrian Spence**, Pennaeth Cynghori, Llesiant a Chymorth Llety, Undeb Myfyrwyr Aston, Birmingham
- **Carmen Neagoe**, Pennaeth Cymorth Addysgol ac Addysgu, Judge Business School, Prifysgol Caergrawnt
- **Cat Turhan**, Cyfarwyddwr Gwasanaethau'r Aelodaeth, Undeb Coleg Imperial
- **Charlotte Levy**, Cofrestrydd Cynorthwyol ar gyfer Arholiadau, Cymeradwyaeth a Dyfarniadau, Prifysgol Gorllewin Llundain
- **Claire Blanchard**, Arweinydd Partneriaeth, Prifysgol Cymru y Drindod Dewi Sant
- **Dr Mark Hollingsworth**, Dirprwy Brif Swyddog Gweithredu, City St Georges, Prifysgol Llundain
- **Dr Nathan Morris**, Uwch Gofrestrydd Cynorthwyol (Cwynion Myfyrwyr), Prifysgol Warwick
- **Melissa Reilly**, Pennaeth Cymorth Myfyrwyr, Academi'r Brifysgol 92 (UA92)
- **Nicholas Whitehouse**, Cydlynnydd, Mixed Economy Group of Colleges
- **Zoë Allman**, Deon Cyswllt (Addysg), Prifysgol De Montfort

Panel Arbenigwyr ar Anabledd

Mae ein Panel Arbenigwyr ar Anabledd yn cynnwys ymarferwyr anabledd ac arbenigwyr mewn materion anabledd o fudiadau arbenigol a darparwyr addysg uwch. Yn 2025, fe wnaethon ni recriwtio i'r Panel i lenwi rolau aelodau y daeth eu cyfnod i ben. Wrth wneud hynny, fe geisiodd gryfhau meysydd pwnc yn ymwneud â darparwyr bach ac arbenigol (gan gynnwys darparwyr meddygaeth), arbenigedd mewn niwroamrywiaeth, iechyd meddwl neu gyflyrau hirdymor sy'n amrywio a diogelu. Rydym yn croesawu arbenigedd ein haelodau newydd.

Eleni, adroddodd y Panel Arbenigwyr ar Anabledd fod oedi yn parhau o ran y broses o wneud cais am gyllid Lwfans Myfyrwyr Anabl (LMA), a mynegodd aelodau'r panel bryderon ynghylch ansawdd a chysondeb prosesau asesu anghenion. Trafododd y Panel hefyd sut mae darparu adnoddau ar gyfer addasiadau rhesymol nad ydynt yn cael eu hariannu'n llawn gan y LMA yn dod yn her gynyddol i ddarparwyr. Fe wnaeth y Panel ein helpu i gael y wybodaeth ddiweddaraf am waith parhaus yn y sector i gynorthwyo darparwyr i ddeall y gwahaniaeth rhwng safonau cymhwysedd a dulliau asesu, fel bod addasiadau rhesymol yn cael eu gwneud yn unol â'r gyfraith, tra'n cynnal uniondeb academiaidd.

Aelodau'r Panel Arbenigwyr Anabledd yn ystod 2025:

- **Alice Speller**, Prif Weithredwr, Cymdeithas Genedlaethol Ymarferwyr Anabledd
- **Yr Athro Carol Evans**, Dirprwy Is-Ganghellor, Addysg a Phrofiad Myfyrwyr, Prifysgol Salford
- **Donnie McCormick**, Sylfaenydd a Rheolwr Gyfarwyddwr, Safeguarding HE
- **Harriet Cannon**, Pennaeth Cynorthwyol Cymorth Anabledd, Prifysgol Leeds
- **Helen Childs**, Pennaeth Anabledd, Anawsterau Dysgu Penodol a Niwroamrywiaeth, Gwasanaethau Myfyrwyr, Prifysgol Caint
- **Laura Nettell**, Pennaeth Llesiant Myfyrwyr, Prifysgol Swydd Gaerloyw
- **Lucy Merritt**, Rheolwr Polisi Addysg, Ymddiriedolaeth Thomas Pocklington
- **Nicola Mason**, Arweinydd Dylanwadu ac Eiriolaeth, Student Minds
- **Phil Scarffe**, Pennaeth Profiad a Llesiant Myfyrwyr, Prifysgol Birmingham Dubai
- **Rebecca Bouckley**, Rheolwr Cymorth ac Ymgysylltu â Myfyrwyr, Sefydliad Ymddiriedolaeth GIG Tavistock & Portman

Gwella'r hyn a wnawn

Yn 2025 fe wnaethom barhau i ganolbwyntio ar sicrhau bod defnyddwyr y gwasanaeth wrth galon ein proses gwaith ar achosion.

Un o amcanion craidd ein Hadolygiad Strategol oedd bod prosesau'n effeithlon ac yn canolbwyntio ar ddatrys ac unioni problemau'n effeithiol. Trwy gydol 2025, ac yng nghyd-destun nifer cynyddol o gwynion, fe wnaethom barhau â'r gwaith hanfodol hwn, gan helpu â llunio gwasanaeth sy'n gynyddol hygyrch a hawdd ei lywio i'n defnyddwyr, gan sicrhau hefyd ein bod yn parhau i fod yn hyblyg ac yn ymatebol yn y ffordd rydym yn prosesu cwynion.

Trwy gydol y flwyddyn, fe wnaethom barhau i wella sut rydym yn gweithio fel bod ein gwasanaeth yn fwy hygyrch, ymatebol ac effeithiol i'r myfyrwyr a'r darparwyr sy'n ei ddefnyddio. Gwnaethom gynnydd pellach o ran amseroldeb ein gwaith ar achosion, gyda mwy na 90% o gwynion wedi'u cau o fewn chwe mis a'r amser cyfartalog ar gyfer trin achosion wedi'i leihau i 81 diwrnod; hefyd ymdriniwyd â nifer uwch o gwynion nag erioed o'r blaen.

Ochr-yn-ochr â hyn, parhawyd i gryfhau'r gefnogaeth sydd ar gael i fyfyrwyr sy'n llywio ein Cynllun, gyda ffocws ar wneud ein prosesau'n gliriach ac yn haws ymwneud â nhw'n ymarferol. Fe wnaethom hefyd ddefnyddio dysgu o gwynion yn fwy bwriadol, gan rannu mewnwelediad â darparwyr, cyrff cynrychioli myfyrwyr a phartneriaid ar draws y sector, fel y gallai achosion unigol gyfrannu at welliant ehangach o fewn y sector.

Hefyd cynhaliwyd adolygiad hygyrchedd a chynhwysiant i lywio datblygiad ein gwaith. Darparodd yr adolygiad fewnwelediad oedd yn seiliedig ar dystiolaeth i brofiad myfyrwyr o'n prosesau, ein cyfathrebiadau a'n gwasanaethau digidol, a nodwyd nifer o themâu i helpu â llunio ein cam nesaf ar gyfer gwelliant.

Mae'r themâu hyn yn cynnwys cryfhau eglurder a hygyrchedd ein gwybodaeth, datblygu ymhellach y profiad sy'n wynebu myfyrwyr o'n sianeli digidol, a mynd ati i ddiweddu ein gwefan a'n cynnwys ar gyfryngau cymdeithasol fel bod ein cyfathrebiadau allanol yn gliriach, yn fwy hygyrch ac yn fwy cynhwysol i'r bobl sy'n eu defnyddio.

Bydd y gwaith hwn yn rhan o raglen ehangach o wella gwasanaethau wrth i ni barhau i ymgorffori hygyrchedd yn fwy cyson ar draws y sefydliad, gan gynnwys fel rhan o'n Strategaeth Gyfathrebu wedi'i hadnewyddu.



“Rwy'n sylweddoli nad dyma'r canlyniad yr oeddwn ei eisiau, ond gallaf symud ymlaen â thawelwch meddwl. Roeddwn i eisiau diolch i chi am eich ymdrechion.”

Gan fyfyrwr yn dilyn penderfyniad 'dim cyfiawnhad'

Adborth Myfyrwyr

Mae adborth gan fyfyrwyr yn werthfawr iawn i ni ac yn llywio cymaint o'r datblygiadau rydym yn parhau i'w gwneud o ran yr hyn a wnawn. Fe wnaethom barhau i wahodd adborth gan fyfyrwyr yn 2025, ynghyd â chasglu mewnwelediadau defnyddiol gan y myfyrwyr a gymerodd ran yn ein grwpiau trafod a'n hymgysylltiad mwy cyffredinol â myfyrwyr yn ystod ein proses.

Mae rhai myfyrwyr yn fodlon iawn â'n gwasanaeth, gyda chyfran uchel o'r rhai sy'n ymateb i'n harolygon yn dweud ein bod wedi eu trin â pharch a chwarteisi. Mae eraill yn mynegi pryderon, yn fwyaf cyffredin ynghylch deall ein prosesau a'n penderfyniadau, maint a natur ein cylch gwaith, a chanfyddiad o ddiffyg didueddrwydd. Rydym yn parhau i wella sut rydym yn egluro'r hyn y gallwn ei wneud a'r hyn na allwn ei wneud, yn y wybodaeth gyffredinol i fyfyrwyr ac o fewn achosion unigol. Rydym hefyd wedi ystyried beth mae myfyrwyr wedi'i ddweud wrthym am eu canfyddiadau o'r hyn y mae annibyniaeth a didueddrwydd yn ei olygu ac wedi bwydo hyn i'n gwaith adolygu strategol.

Gall myfyrwyr sy'n anfodlon â'r gwasanaeth a ddarparwyd gennym wrth i ni ddelio â'u cwyn wneud cwyn. Gall y cwynion a dderbyniwn am ein gwasanaeth, yn ogystal â bod yn gyfle i unioni pethau os ydynt wedi mynd o chwith, hefyd ein helpu i ddyfnhau ein dealltwriaeth o brofiad myfyrwyr o'n proses a sut y gallwn wella ein gwasanaeth ymhellach. Mae hwn yn rhan bwysig o'n gwaith strategol parhaus i roi defnyddwyr gwasanaeth wrth galon yr hyn a wnawn. Yn 2025, cawsom 63 o gwynion am wasanaeth, o'i gymharu â 45 yn 2024. Er bod hwn yn gynnydd sylweddol o'i gymharu â 2024, mae'n adlewyrchu cynnydd ehangach yn nifer yr achosion yn gyffredinol.

Rydym yn adolygu'r ffordd rydym yn cyfathrebu â myfyrwyr, yn enwedig pan allwn fod yn cyfleu penderfyniad siomedig a/neu'n cyfathrebu â myfyriwr sydd mewn cyflwr bregus. Rydym hefyd yn defnyddio'r hyn a ddysgwn i wneud yn siŵr y gall myfyrwyr ymgysylltu'n haws â'n proses.

Roedd rhai o'r cwynion a dderbyniwyd gennym yn codi materion ynghylch rhinweddau cwyn y myfyriwr am eu darparwydd, ond ni allwn ystyried y materion hynny o dan ein gweithdrefn cwynion am wasanaeth. Lle bo'n briodol, byddwn weithiau'n egluro ein dull o weithredu ac yn cyfeirio'r myfyriwr at y llwybr priodol ar gyfer codi'r mathau hyn o bryderon am eu hachos neu am benderfyniad.

Heriau cyfreithiol i'n penderfyniadau

Gellir herio ein penderfyniadau ynghylch achosion trwy adolygiad barnwrol. Yn aml, mae achosion sy'n arwain at adolygiad barnwrol yn darparu dysgu a mewnwlediadau defnyddiol i ni, ac rydym yn gwerthfawrogi myfyrdodau gan farnwyr ar ein penderfyniadau a'n prosesau. Hyd yn oed pan nad yw barnwr yn rhoi caniatâd ar gyfer adolygiad barnwrol, weithiau rydym yn nodi ffyrdd y gallwn wella ein prosesau a'n gwasanaeth.

Yn ystod 2025 cawsom gyfanswm o 14 cais am adolygiad barnwrol newydd, o'i gymharu â 13 yn 2024 a 10 yn 2023. Nifer y llythyrau protocol cyn gweithredu a dderbyniwyd yn 2025 oedd 36. Yn 2024 derbyniwyd 27 o lythyrau protocol cyn gweithredu, ac yn 2023 cawsom 12. Mae'r llys wedi gwrthod rhoi caniatâd ar gyfer adolygiad barnwrol mewn perthynas â thri o'r ceisiadau a ddaeth i law yn 2025 a therfynwyd dau gais gan y sawl a'u cyflwynodd tra'n aros am benderfyniad y llys. Mae un yn aros am gymeradwyaeth y llys yn dilyn setliad a gytunwyd gyda'r myfyriwr i atal y cais, ac rydym yn aros i'r llys ddod i benderfyniad mewn perthynas â'r wyth cais arall.

Rydym yn parhau i weld tuedd o nifer cynyddol o fyfyrwyr sy'n ymwneud â phrosesau adolygiad barnwrol heb gynrychiolaeth gyfreithiol. Gall y materion hyn gyflwyno heriau ychwanegol i ni wrth ymateb. Rydym yn cydnabod y gall y costau sy'n gysylltiedig â mynd i gyfraith fod yn sylweddol. Rydym yn gwneud pob ymdrech i gadw ein costau'n isel, ond mae gennym gyfrifoldeb hefyd i adennill y costau a wynebwn wrth amddiffyn ceisiadau a wneir yn ein herbyn yn llwyddiannus.



“Diolch yn fawr iawn i chi am fy ffonio i heddiw. Mae siarad â chi wedi tawelu fy meddwl i raddau helaeth. Diolch hefyd am fod mor brydlon wrth anfon e-bost ataf ynglŷn â'r camau nesaf yn y broses.”

Gan fyfyrwr yn ystod cam cyntaf ein proses adolygu

Ein pobl

Fel sefydliad gwaith achos, mae ein pobl yn rhannu'r un gwerthoedd proffesiynol; maent yn meddu ar ystod eang o sgiliau a phrofiadau bywyd, ynghyd ag ymrwymiad i'r gwaith a wnawn. Rydym yn cydweithredu'n gadarnhaol i ddarparu'r gwasanaeth gorau y gallwn ar draws pob maes o'n gwaith fel gwasanaeth ombwdsmon.

Yn 2025 fe wnaethom barhau i dyfu ein sefydliad. Am y tro cyntaf, roedd gennym weithlu o dros 100 yn gyson. Gyda'r cynnydd parhaus yn nifer ein staff, yn ogystal ag yn nifer y cwynion sy'n dod atom, rydym wedi rheoli agweddau allweddol ar ein gwaith yn effeithiol.

Wrth fynd ati i recriwtio, cynhaliwyd ffocws cryf ar sgiliau, gan barhau i ddefnyddio ein system recriwtio Gymhwysol, sy'n defnyddio ceisiadau dienw ac asesiadau strwythuredig, yn seiliedig ar sgiliau i ddod o hyd i'r ymgeiswyr gorau ar gyfer pob rôl.



“Dyma wir y broses ymgeisio fwyaf pleserus i mi fod drwyddi, ac rwy'n golygu hynny o ddifri. Roedd yn hynod o ddi-boen, (dim hysbysiadau diddiwedd na phyrth anhyblyg), ac yn hawdd ei llywio. Ar hyn o bryd rwy'n gwneud ceisiadau'n rheolaidd, ac roedd y broses hon yn sefyll allan fel un eithriadol o ddymunol ac wedi'i chynllunio'n feddylgar... Trueni nad oes mwy o sefydliadau'n mynd ati i recriwtio fel hyn; byddai'n gwneud y broses yn llai brawychus ac yn llawer mwy dynol.”



“Yn ogystal â theimlo eich bod yn cymryd rhan mewn proses deg a chytbwys, mae hefyd yn rhoi ymdeimlad o'r hyn y mae'r cyflogwr yn chwilio amdano mewn ymgeisydd, yn ogystal â chymuned ac ethos y cwmni.”



“Diolch yn fawr iawn am gysylltu'n ôl â mi ac am roi adborth mor feddylgar a manwl. Rwyf wir yn gwerthfawrogi'r amser a gymerodd y tîm i adolygu fy nghais. Fel pwynt o adborth, dyma un o'r ymatebion mwyaf cynhwysfawr ac adeiladol rydw i wedi'i dderbyn o bell ffordd. Mae'n golygu cryn lawer.”

Dysgu a datblygu

Fe wnaethom barhau i weithio tuag at ddiwylliant o ddysgu parhaus a bwriadol; gan ganolbwyntio ar sut rydym yn gwreiddio ein dysgu ac yn blaenoriaethu'r hyn sydd bwysicaf; alinio dysgu â'n blaenoriaethau strategol, adolygu gofynion sgiliau yn y dyfodol, a pharhau i wrando ar adborth gan ein pobl.

Canolbwyntiodd ein gwaith yn 2025 ar flaenoriaethu ein gweithgaredd dysgu a datblygu, gan nodi ein dull o ymgorffori fframweithiau cymhwysedd ar draws ein sefydliad a chyflwyno cynllunio datblygiad personol.

Cyflwynwyd penawdau dysgu newydd y bydd y rhan fwyaf o'n gweithgaredd dysgu a datblygu yn dod oddi tanynt, i gynorthwyo â blaenoriaethu bwriadol ac, yn bwysicaf oll, sicrhau y gellir gweithredu ac ymgorffori'r hyn a ddysgw'n a'r sgiliau a ddatblygw'n yn ein gwaith o ddydd i ddydd, gan ein galluogi i gyflawni ein strategaeth.

Rydym yn parhau i symud ymlaen â chynllunio a chyflwyno rhaglenni dysgu o dan ein penawdau yn 2026; yn fwyaf nodedig datblygu arweinyddiaeth, cydraddoldeb, amrywioldeb a chynhwysiant, a rheoli newid, yn ogystal â pharhau i fireinio a datblygu sgiliau a galluoedd sy'n gysylltiedig â datblygiad ein Cynllun, megis diogelu plant dan 18 oed.

Sbardunwyd gweithdai gyda'n cydweithwyr ar yr hyn sy'n bwysig iddyn nhw wrth wreiddio fframweithiau cymhwysedd a thrafod y gwerth yr ydym am ei gael o fframweithiau o'r fath, cyn eu gweithredu ar draws y sefydliad yn 2026.



Llais y Gweithiwr

Daliwyd ati i gryfhau sut rydyn ni'n gwranddo ar adborth gan ein pobl ac yn gweithredu arno. Cyfarfu ein Pwyllgor Cyswllt Staff yn rheolaidd trwy gydol y flwyddyn, gan ddarparu fforwm cyson ar gyfer deialog â chynrychiolwyr timau. Eleni ehangwyd cynrychiolwyr timau i gynnwys cynrychiolydd o GMB i hwyluso ymgysylltiad agored ac adeiladol.

Cynhaliwyd amryw o weithdai gyda'n pobl trwy gydol 2025 fel rhan o'n cylch cynllunio strategol ehangach: rydym wedi ceisio deall yn well beth sydd bwysicaf i gydweithwyr yn eu gwaith.

Byddwn yn parhau i ategu llais gweithwyr â data, gan ddefnyddio cymysgedd o fecanweithiau adborth rheolaidd, ysgafn, yn ogystal ag arolygon byr wedi'u targedu i'n helpu i gasglu mewnwelediad a deall effaith er mwyn datblygu ein sefydliad yn barhaus.



“Yn fy rôl fel Swyddog Llywodraethiant, rwy'n gweithio yn y tîm Arweinyddiaeth, Llywodraethiant a Chyfathrebu. Rwy'n mwynhau bod mewn rôl lle rwy'n cael cynnig cymorth i'r Bwrdd a helpu i lunio penderfyniadau mawr. Rwy'n cefnogi'r Bwrdd a'r uwch arweinwyr, yn sicrhau bod cyfarfodydd yn cael eu cynnal yn esmwyth, ac yn helpu i wneud yn siŵr bod ein penderfyniadau'n glir, yn atebol ac yn unol ag arfer gorau. Rydw i wedi dysgu cymysgedd o sgiliau o fod yn gyfreithiwr cynorthwyol, gweithio yn y gwasanaeth sifil ac yna symud i ymddiriedolaeth addysg... Roeddwn i eisiau gwneud rhywbeth sydd wir yn teimlo'n ystyrlon, ac mae'r rôl hon yn teimlo fel un sy'n addas ar gyfer fy mhrofiad a'r math o waith rydw i'n ei fwynhau. Dyma'r math o amgylchedd lle rwy'n gwybod y gallaf ychwanegu gwerth go iawn a gwneud gwahaniaeth cadarnhaol. Rwyf hefyd yn ffodus i weithio gyda thîm gwych, ac rwy'n mwynhau'r ffordd rydym yn cydweithio ac yn cefnogi ein gilydd yn fawr iawn.”

Shazia

Swyddog Llywodraethiant



“Mae gweithio o fewn addysg uwch yn bwysig iawn i mi. Rwy'n credu'n gryf iawn ym mhŵer trawsnewidiol addysg uwch, yn enwedig i fyfyrwyr o grwpiau difreintiedig, neu grwpiau sydd heb gynrychiolaeth ddigonol. Mae SDA yn chwarae rhan hanfodol wrth ddiogelu buddiannau myfyrwyr, ac felly mae'n ffordd i mi wneud gwaith rwy'n angerddol amdano, ac yn falch ohono... Fy rôl yn SDA yw gwneud penderfyniadau rhesymegol a gwybodus, felly rwyf wir yn mwynhau'r holl brofiad.”

Daniel

Ddyfarnwyr Cynorthwyol

Gwobr Rebecca Marsland

Crëwyd Gwobr Rebecca Marsland yn 2019 er cof am ein cyn-gydweithiwr a fu farw.

Bob blwyddyn, fe'i dyfernir fel dathliad o gyfraniad rhagorol i'n gwaith, cyflawniad personol eithriadol, neu weithred o garedigrwydd. Rydym yn gwahodd cydweithwyr i wneud enwebiadau, a bydd y Dyfarnwr Annibynnol, a'r Prif Weithredwr, ynghyd ag enillydd y wobr o'r flwyddyn flaenorol, yn penderfynu ar enillydd.

Eleni, derbyniwyd dros 46 o enwebiadau, gyda'r wobr yn cael ei dyfarnu yn y pen draw i Jim, sef Cydlynnydd Achosion y timau sy'n trin achosion. Disgrifiwyd Jim gan gydweithwyr fel "caredig" ac "unigryw", a derbyniodd lawer o enwebiadau gan gydweithwyr ar draws sawl tîm. Cafodd Jim ei gydnabod hefyd am ei gefnogaeth a'i arweiniad i gydweithwyr, gan dynnu ar ei arbenigedd helaeth mewn trin achosion, yn ogystal â'i haelioni, hiwmor ac empathi. Llongyfarchiadau, Jim.



O'r chwith i'r dde, Helen Megarry, Ben Elger, Jim, Sim Scavazza

Buddsoddi yn ein seilwaith

Un o'n prif brosiectau eraill oedd adleoli ein swyddfa yng nghanol dinas Reading.

Roedd ein hadleoliad i yn gam pwysig, gan ddarparu gweithle modern a hygyrch a gynlluniwyd i hwyluso sut rydym yn gweithio nawr ac i'r dyfodol. Mae'r swyddfa'n cynnig amgylchedd croesawgar i gydweithwyr, ymwelwyr a rhanddeiliaid, gyda manau wedi'u cynllunio i alluogi gwaith unigol yn ogystal â mwy o gydweithio ar draws timau yn ystod diwrnodau 'yn y swyddfa'.

Aeth y Tîm Gweithrediadau ati'n gyflym, gan gyflawni'r prosiect ar amser ac o fewn y gyllideb, gan sicrhau cartref hirdymor i SDA yn Reading.



Strwythur y Sefydliad

Bwrdd yr Ymddiriedolwr / Cyfarwyddwyr

Dyfarnwr Annibynnol

Helen Megarry

Prif Weithredwr Ben Elger

Cymorth Gwaith Achosion

Pennaeth Tîm

Chris Pinnell

Rheolwyr Cymorth Gwaith Achosion

Tim Cadd, Nicole
Sanderson

Polisi Cyhoeddus

Pennaeth Tîm

Charlotte Corrish

Is-dimau o Weinyddwyr Gwaith Achos

Arweinyddiaeth, Cyfathrebu & Llywodraethu

Pennaeth Tîm

Adam Waddingham

Rheolwr Cyfathrebu

Peter Le Riche

Aseiad a Datrysiaid

Pennaeth Tîm

Chris Pinnell

Rheolwyr Dyfarnu

Sally Adams, Craig
Howlett, Simon Balmuth,
Rachel Thackray

Gwasanaethau Cyfathrebu

Gwasanaethau Llywodraethu

Swyddfa Arweinyddiaeth

Is-dimau o swyddogion ymdrin ag achosion

Cynllunio

Pennaeth Tîm

Zoë Babb

Rheolwyr Dyfarnu

Tracey Allen, Sarah
Redford, Claire Skelly,
John Wolf

Data, Technoleg a Gweithrediadau

Pennaeth Tîm

Dan Saward

Rheolwr Gweithrediadau

Claire Kurowski-Ford

Tîm Data a Thechnoleg

Tîm Gweithrediadau

Is-dimau o Ddyfarnwyr Cynorthwyol

Allgynhadlu a Mewnwelediaid

Head of Team

Jo Nuckley

Rheolwr Allgymorth

Emma Jackson

Rheolwr Mewnwelediaid

James Hare

Pobl a Diwylliant

Pennaeth Tîm

Michaela Hanbuerger

Tîm Pobl a Diwylliant

Tîm Allgymorth

Tîm Mewnwelediaid

Ein Bwrdd o Gyfarwyddwyr ac Ymddiriedolwyr

Yn 2025, fe wnaethom barhau i wreiddio'r Erthyglau Cydgymdeithasu a'r trefniadau llywodraethiant newydd a ddaeth i rym ar 29ain Hydref 2024. Mae'r trefniadau hyn yn cefnogi cyfranogiad gwerthfawr safbwyntiau'r sector a myfyrwyr wrth ddiogelu annibyniaeth SDA, ac fe'u cynlluniwyd i fod yn hyblyg wrth i dirwedd addysg uwch barhau i newid.

O dan y trefniadau diwygiedig, penodir Ymddiriedolwyr trwy broses recriwtio agored o fewn fframwaith sy'n amlinellu'r sgiliau, y profiad a'r amrywiaeth o safbwyntiau sydd eu hangen, gan gynnwys safbwyntiau myfyrwyr a safbwyntiau'r sector yng Nghymru ac yn Lloegr, mewn ffordd gytbwys briodol. Yn ystod 2025 cwblhawyd y broses recriwtio i lenwi nifer o swyddi gwag o safbwynt y sector a myfyrwyr, ac ym mis Rhagfyr 2025 cynhaliwyd ymarfer effeithiolrwydd llywodraethiant i gynorthwyo â gwelliant parhaus.

Nid yw aelodau'r Bwrdd yn ymwneud ag adolygu cwynion unigol. Mae cyfrifoldebau'r Bwrdd yn cynnwys: diogelu annibyniaeth y Cynllun a rôl y Dyfarnwr Annibynnol; goruchwyllo perfformiad ac effeithiolrwydd y Dyfarnwr Annibynnol, y Prif Weithredwr a Chynllun SDA. Hefyd gosod y gyllideb ar gyfer SDA a lefel y tanysgrifiadau sy'n daladwy gan ddarparwyr bob blwyddyn, yn ogystal â chymeradwyo Rheolau'r Cynllun.

Ym mis Medi 2025, diolchwyd i Catherine Mountford fel Pennaeth Dros-dro'r Swyddfa Arweinyddiaeth a chroesawyd Adam Waddingham fel Ysgrifennydd y Cwmni a Phennaeth Staff sydd â chyfrifoldeb am gefnogi gwaith ein Bwrdd ac arwain ein hadrannau Gwasanaethau Llywodraethiant, Gwasanaethau Cyfathrebu, Cwynion am Wasanaeth, a'n Swyddfa Arweinyddiaeth.

Ymddiriedolwyr/Cyfarwyddwyr Anweithredol

Penodir Ymddiriedolwyr/Cyfarwyddwyr Anweithredol gan Fwrdd yr Ymddiriedolwyr. Fel arfer fe'u penodir am gyfnod o dair blynedd, a byddant yn gwasanaethu am hyd at ddau gyfnod. Gall y Bwrdd benderfynu ymestyn cyfnod gwasanaeth Ymddiriedolwr hyd at uchafswm o naw mlynedd yn olynol.

Mae rhestr isod o Ymddiriedolwyr yr elusen a Chyfarwyddwyr y cwmni elusennol, a wasanaethodd yn ystod 2025 ac a oedd yn aelodau o'r Bwrdd ar ddiwedd y cyfnod:

Ymddiriedolwyr Lleyg/Cyfarwyddwyr Anweithredol

- **Sim Scavazza** – Cadeirydd
- **Martin Kirke** – Dirprwy Gadeirydd, a Chadeirydd y Pwyllgor Pobl a Thaliadau
- **Andrew Chandler** – Cadeirydd y Pwyllgor Enwebiadau a Llywodraethiant
- **Nicola Flint** – Cadeirydd y Pwyllgor Cyllid
- **Jonathan Rees** – Cadeirydd y Pwyllgor Archwilio a Risg

Ymddiriedolwyr/Cyfarwyddwyr Anweithredol â phersbectif o'r sector

- **Yr Athro Wendy Finlay** – sector Lloegr
- **Yr Athro Osama Khan** – sector Lloegr (penodwyd Mai 2025)
- **Yr Athro Shân Wareing** – sector Lloegr (penodwyd Mai 2025)
- **Yr Athro Rachael Langford** – sector Cymru (penodwyd Mai 2025)
- **Dr Gwawr Taylor** – sector Cymru (penodwyd Mai 2025)

Ymddiriedolwyr/Cyfarwyddwyr Anweithredol â phersbectif myfyrwyr

- **Adesewa Adebisi**
- **Alex Stanley**
- **Sophie Williams**

Ein Strategaeth a'n Cynllun Gweithredu

Yn 2025, dechreuodd SDA gyflawni ei strategaeth newydd, wedi'i hadeiladu o amgylch dau nod cysylltiedig: sicrhau ymddiriedaeth a gwerthfawrogiad am y ffordd rydym yn datrys cwynion, a chreu effaith trwy helpu'r sector i ymdrin â chwynion yn well, yn ogystal â defnyddio dysgu i wella profiadau myfyrwyr.

Y nodau hyn yw sut yr aethom ati i gyflawni ein pwrpas elusennol o hyrwyddo addysg er budd y cyhoedd trwy adolygiad annibynnol o gwynion myfyrwyr yng Nghymru a Lloegr, a thrwy ddefnyddio dysgu o gwynion i helpu â gwella polisïau ac arferion.

Rhoddodd ein strategaeth newydd ffurf gliriach i'n gwaith ar draws pedair blaenoriaeth: gwaith ar achosion, ymgysylltu â rhanddeiliaid, cryfhau ein sylfaen dystiolaeth, a datblygiad sefydliadol a diwylliannol. Trwy gydol y flwyddyn, fe wnaeth y blaenoriaethau hyn ein helpu i ymateb nid yn unig i'r cwynion a gyflwynwyd i ni, ond hefyd i'r pwysau ehangach sy'n ein hwynebu fel gwasanaeth ombwdsmon ar adeg hollbwysig o newid.

Mewn cyfnod lle gwelwyd cynnydd o 17% mewn achosion, ffocws pwysig yn ystod y flwyddyn oedd sicrhau bod ein gwasanaeth yn parhau i fod yn amserol, yn hygyrch ac yn deg. Roedd Cynllun Gweithredu 2025 yn ein hymrwymo i ddull o weithio ar achosion oedd â ffocws ar ddefnyddwyr y gwasanaeth, gan ganolbwyntio ar ddatrys ac unioni sefyllfaoedd yn effeithiol.

Mae'r Adroddiad Gweithredu yn dangos cyflawniad cryf yn erbyn y nod hwnnw: ymatebwyd i 98 y cant o ymholiadau o fewn dau ddiwrnod gwaith, gwnaed 95 y cant o benderfyniadau ynghylch cymhwysedd neu geisiadau am ragor o wybodaeth o fewn 10 diwrnod gwaith, a llwyddwyd i gau 93 y cant o achosion o fewn chwe mis i'w derbyn, gan ragori ar bob un o'r targedau amseroldeb yr oeddem wedi'u gosod i ni ein hunain.

Ond roedd mwy i 2025 na dim ond ymdrin â nifer uwch o gwynion. Roedd hefyd yn ymwneud â chynyddu effaith SDA y tu hwnt i achosion unigol. Mae ein strategaeth newydd yn rhoi mwy o bwyslais ar ddylanwadu ar welliant ar draws y sector, ac yn ystod y flwyddyn fe wnaethom ehangu ein hymgysylltiad â myfyrwyr, cyrff cynrychioli myfyrwyr a darparwyr. Cynhaliwyd 11 o weminarau a fynychwyd gan fwy na 1,000 o gynrychiolwyr, trefnwyd grwpiau trafod ar gyfer darparwyr, cyrff cynrychioli myfyrwyr a myfyrwyr, ac ymwelwyd â 18 o ddarparwyr a'u cyrff cynrychioli myfyrwyr.

Fe wnaethon ni hefyd barhau i rannu dysgu o'n gwaith achos mewn ffyrdd mwy ymarferol a thargedig, gan gynnwys gwaith ar aflonyddu a chamymddwyn rhywiol, deallusrwydd artifisial a chamymddwyn academiaidd, yn ogystal â diogelu myfyrwyr. Mae hyn yn adlewyrchu un o brif amcanion y strategaeth: nid dim ond adolygu cwynion yn annibynnol ac yn deg, ond defnyddio'r hyn a ddysgw'n i gynorthwyo â gwell dulliau o drin cwynion ac arfer tecach ar draws addysg uwch.

Llinyn gwaith arall yn ystod 2025 oedd cryfhau'r dystiolaeth, y systemau a'r sylfeini sefydliadol sy'n cynnal ein rôl. Nododd y Cynllun Gweithredu yr angen am wella ansawdd ein data a'n mewnwelediad, ac i gryfhau'r sefydliad fel y gall ymateb yn effeithiol i'r galw cynyddol a newid yn y dyfodol. Yn ystod y flwyddyn, aethom ati i adolygu sut roedd ein system trin achosion a'n strwythurau data yn gweithio'n ymarferol, gan nodi cyfleoedd i wella cysondeb, lleihau dyblygu a chefnogi dadansoddiad dyfnach.

Ar yr un pryd, buddsoddwyd mewn datblygu arweinyddiaeth a rheolaeth, adnewyddu ein strategaeth gyfathrebu, adnewyddu trefniadau llais gweithwyr, a pharhau i ymgorffori ein hymrwymiad i gydraddoldeb, amrywioldeb a chynhwysiant yn ein gwasanaeth a'n datblygiad mewnol. Ochr-yn-ochr â recriwtio i'r Bwrdd, o dan ein trefniadau llywodraethiant newydd, helpodd y gwaith hwn i feithrin y gwydnwch, y gallu a'r atebolrwydd sydd eu hangen i gyflawni'r strategaeth dros y tymor hwy.

O ystyried popeth, 2025 oedd y flwyddyn gyntaf i ni roi ein strategaeth newydd ar waith. Dangosodd fod SDA yn ymateb yn effeithiol i'r galw uchaf erioed, tra hefyd yn gosod y sylfaen ar gyfer newid tymor hwy: proses gwaith achos sy'n canolbwyntio mwy ar y defnyddiwr, ymgysylltiad a dylanwad cryfach, gwell sylfaen dystiolaeth, a gwasanaeth sydd wedi'i ddarparu'n well i gyflawni ar gyfer ei ddefnyddwyr.



Tanysgrifiadau

Rydym yn cael ein hariannu gan danysgrifiadau gan ddarparwyr addysg uwch sy'n aelodau o'n Cynllun. Mae ein Bwrdd yn gosod lefel y tanysgrifiadau bob blwyddyn. Mae dwy elfen i'r tanysgrifiad, sef tanysgrifiad craidd ac elfen sy'n gysylltiedig ag achosion.

Caiff lefelau tanysgrifio eu hadolygu'n flynyddol. Yn unol â thuedd ar i fyny dros nifer o flynyddoedd, gwelsom eto gynnydd sylweddol yn nifer y cwynion a ddaeth i'n sylw yn 2025, a disgwyliwn i hyn barhau wrth symud ymlaen. Rydym wedi parhau i ganolbwyntio ar ymdrin ag achosion mor effeithlon â phosibl.

Rydym yn ymwybodol o'r heriau ariannol sylweddol sy'n wynebu'r sector addysg uwch. Rhoddodd ein Bwrdd ystyriaeth ofalus i'r adnoddau sydd eu hangen i ymdrin â'n llwyth achosion ochr-yn-ochr â'r pwysau ariannol yn y sector, a chytunwyd i rewi cyfraddau tanysgrifio craidd ar gyfer 2025 i bob darparydd.

Mae rhai darparwyr hefyd yn talu elfen o'r tanysgrifiad sy'n ymwneud ag achosion. Mae'r elfen hon yn daladwy pan fydd nifer y pwyntiau a ddyrennir i gwynion sy'n dod atom am y darparydd yn y flwyddyn flaenorol yn uwch na throthwy pwyntiau'r band. Nifer y pwyntiau uwchlaw'r trothwy sy'n pennu elfen y tanysgrifiad sy'n gysylltiedig ag achosion. Mae'r pwyntiau a ddyrennir i achos yn seiliedig ar p'un a yw'n gymwys i ni ei adolygu, a yw'n cael ei setlo neu ei dynnu'n ôl cyn iddo fynd i adolygiad llawn, neu a yw'n cael ei adolygu'n llawn. Mae hyn yn cynnal yr egwyddor hanfodol na ddylai fod unrhyw gysylltiad rhwng canlyniad achosion cymwys a swm yr elfen sy'n gysylltiedig ag achosion sy'n daladwy.

Mae ein Bwrdd yn ymwybodol iawn o'r heriau ariannol sy'n wynebu darparwyr. I'r perwyl hwn, cytunwyd ar gynnydd o 1% mewn ffioedd tanysgrifio craidd a chynnydd o £5 y pwynt yn elfen achosion y tanysgrifiadau ar gyfer 2026.

Mae mwy o fanylion am ein [trefniadau tanysgrifio](#) i'w gweld ar ein gwefan.

Cyfraddau ffioedd tanysgrifio craidd ar gyfer 2025

(pro rata ar gyfer darparwyr sy'n ymuno â Chynllun SDA hanner ffordd trwy'r flwyddyn)

Niferoedd myfyrwyr	Band	Ffi graidd (£)	Ffi danysgrifio graidd (£) (darparwyr AU mewn AB yn unig)
Up to and including 200 students	AA	566	396
201 to 500 students	A	1,168	818
501 to 1,500 students	B	2,358	1,650
1,501 to 6,000 students	C	12,677	8,874
6,001 to 12,000 students	D	25,152	17,607
12,001 to 20,000 students	E	41,807	29,265
20,001 to 30,000 students	F	63,195	44,237
30,001 to 50,000 students	G	75,099	52,570
50,001 to 100,000 students	H	92,415	64,690
More than 100,000 students	I	141,989	99,393

Cyfraddau ffioedd tanysgrifio craidd ar gyfer 2026

(pro rata ar gyfer darparwyr sy'n ymuno â Chynllun SDA hanner ffordd trwy'r flwyddyn)

Niferoedd myfyrwyr	Band	Ffi graidd (£)	Ffi danysgrifio graidd (£) (darparwyr AU mewn AB yn unig)
Up to and including 200 students	AA	572	400
201 to 500 students	A	1,180	826
501 to 1,500 students	B	2,382	1,667
1,501 to 6,000 students	C	12,804	8,963
6,001 to 12,000 students	D	25,404	17,783
12,001 to 20,000 students	E	42,225	29,558
20,001 to 30,000 students	F	63,827	44,679
30,001 to 50,000 students	G	75,850	53,095
50,001 to 100,000 students	H	93,339	65,337
More than 100,000 students	I	143,409	100,386

Y ffi tanysgrifio graidd yn 2025 ar gyfer y darparwyr canlynol oedd £330 (£333 yn 2026):

- Darparwyr Hyfforddiant Cychwynol Athrawon mewn Ysgolion (SCITTs)
- Darparwyr sy'n dod yn aelodau o'n Cynllun oherwydd bod eu darpariaeth AU ddynodedig wedi'i rhyddfrenio gan ddarparwydd arall, ac (os ydynt wedi'u lleoli yn Lloegr) nad ydynt ar Gofrestr y Swyddfa Myfyrwyr
- Darparwyr yn Lloegr nad ydynt ar Gofrestr y Swyddfa Myfyrwyr ond sy'n darparu cwrs sy'n arwain at gymhwyster gan aelod arall o'n Cynllun sydd yn Lloegr.

Datganiad o weithgarwch ariannol

Ar gyfer y flwyddyn a ddaeth i ben 2025

	Total Unrestricted funds 2025 £	Total Unrestricted funds 2024 £
Incwm		
<i>Incwm o fuddsoddiadau</i>	241,290	187,928
<i>Incwm o weithgareddau elusennol</i>		
Tanysgrifiadau	8,893,388	8,255,722
<i>Incwm arall</i>	46	328
Cyfanswm Incwm	9,134,724	8,443,978
Gwariant		
Gweithgareddau elusennol	8,062,317	7,563,029
Cyfanswm yr adnoddau a wariwyd	8,062,317	7,563,029
Incwm net	1,072,407	880,949
Symudiad net mewn arian am y flwyddyn	1,072,407	880,949
Cyfanswm yr arian ar gael ar 1af Ionawr 2025	3,330,818	2,449,869
Cyfanswm yr arian ar gael ar 31 ain Ionawr 2025	4,403,225	3,330,818

Mae'r symiau'n deillio o weithgareddau parhaus. Mae'r holl enillion a cholledion a gydnabyddir yn ystod y flwyddyn wedi'u cynnwys yn y datganiad o weithgareddau ariannol.

Mantolen ar 31 Rhagfyr 2025

	2025		2024	
	£	£	£	£
ASEDAU GOSOD				
Asedau diriaethol		38,962		33,301
Asedau anniriaethol		89,713		172,524
		<u>128,675</u>		<u>205,825</u>
ASEDAU CYFREDOL				
Dyledwyr	201,636		233,109	
Arian yn y banc ac mewn llaw	9,774,756		8,541,084	
	<u>9,976,392</u>		<u>8,774,193</u>	
RHWYMEDIGAETHAU:				
Symiau sy'n dod yn ddyledus o fewn un flwyddyn	(5,501,842)		(5,449,200)	
		<u>4,474,550</u>		<u>3,324,993</u>
ASEDAU CYFREDOL NET				
CYFANSWM ASEDAU LLAI		4,603,225		3,530,818
RHWYMEDIGAETHAU CYFREDOL				
ASEDAU NET HEB GYNNWYS DARPARIAETH		4,603,225		3,530,818
AR GYFER PENSIYNAU				
Darpariaeth ar gyfer pensiwn		(200,000)		(200,000)
CYFANSWM ASEDAU NET/ (RHWYMEDIGAETHAU)		<u>4,403,225</u>		<u>3,330,818</u>
ARIAN				
Arian Anghyfyngedig				
Arian Cyffredinol Wrth Gefn		4,403,225		3,330,818
		<u>4,403,225</u>		<u>3,330,818</u>

Crynodeb o ddatganiadau ariannol yw'r rhain, ac nid ydynt yn cynnwys y wybodaeth a'r datgeliadau ariannol sy'n ofynnol mewn set lawn o ddatganiadau ariannol.

Mae'r set lawn o [ddatganiadau ariannol](#) archwilledig i'w gweld ar ein gwefan.



swyddfa'r
dyfarnwr
annibynnol

Adroddiad Blynyddol 2025

Swyddfa'r Dyfarnwr Annibynnol dros Addysg Uwch (SDA)

OIA
Blwch Post 3362
Reading
RG1 9UF

0118 959 9813
enquiries@oiahe.org.uk
oiahe.org.uk

Rhif Cofrestru'r Cwmni: 04823842
Rhif Cofrestru'r Elusen: 1141289

