



office of the
independent
adjudicator

swyddfa'r
dyfarnwr
annibynnol

Adroddiad Blynyddol

2023



www.oiahe.org.uk

Cynnwys

Rhagair gan y Cadeirydd	3
Rhagarweiniad i'r Adroddiad Blynyddol 2023.....	4
Penawdau'r flwyddyn.....	5
Tueddiadau mewn cwynion	6
Themâu yn ein gwaith ar achosion	13
Gwneud pethau'n iawn	30
Rhannu dysgu ac arfer da.....	34
Gweithio gydag eraill	39
Gwella'r hyn a wnawn	41
Cydraddoldeb, amrywioldeb a chynhwysiant.....	46
Rhagarweiniad.....	49
Strwythur y Sefydliad	51
Bwrdd yr Ymddiriedolwyr/Cyfarwyddwyr	52
Ein Strategaeth a'n Hadroddiad Gweithredu	54
Tanysgrifiadau	55
Datganiad o weithgarwch ariannol	57



Rhagair gan y Cadeirydd

Roeddwn wrth fy modd i gael fy mhenodi'n Gadeirydd Bwrdd SDA o fis Hydref 2023 i gyfrannu at barhad gwaith pwysig SDA.

Mae gan SDA rôl unigryw a gwerthfawr wrth hyrwyddo tegwch i fyfyrwyr. Yn y cyfnod heriol hwn mae'n hanfodol rhoi blaenoriaeth i brofiadau a llesiant myfyrwyr wrth feddwl am addysg uwch.

Mae ein Hadroddiad Blynyddol ar gyfer 2023 yn adlewyrchu ehangder a dyfnder ein gwaith trwy gydol y flwyddyn. Ymdriniwyd â mwy o gwynion nag erioed o'r blaen, gan ddarparu mynediad i adolygiad annibynnol, diduedd o gwynion myfyrwyr oedd heb eu datrys. Parhawyd i weithio gyda myfyrwyr a'u cyrff cynrychioli, darparwyr, sefydliadau sector a llywodraethau i rannu gwersi a ddysgwyd o gwynion a chyfrannu at ddatblygiadau polisi. Mae cydraddoldeb, amrywioldeb a chynhwysiant yn hanfodol i SDA; maent yn bwysig i mi ac mae'n bleser gennyf adrodd ein bod yn datblygu ein gwaith yn y maes hwn.

Mae'r cyflawniadau hyn yn bosibl oherwydd ymrwymiad a sgiliau cydweithwyr ar draws y sefydliad ac ar y Bwrdd. Rydym yn ffodus i fod â thîm staff rhagorol, a arweinir ar y cyd gan Ben Elger, Prif Weithredwr a Helen Megarry, a ymunodd â ni fel Dyfarnwr Annibynnol ym mis Mai 2023, yn ogystal â Bwrdd effeithiol. Diolchaf iddynt oll am eu gwaith ac am eu croeso cynnes.

Sim Scavazza
Cadeirydd y Bwrdd



Rhagarweiniad i'r Adroddiad Blynyddol 2023

Croeso i'n Hadroddiad Blynyddol ar gyfer 2023. Mae'r Adroddiad yn rhoi trosolwg o'n gwaith yn ystod y flwyddyn ac yn adlewyrchu ar ein cyd-destun ehangach a datblygiadau perthnasol wrth i ni symud ymlaen â'n blaenoriaethau strategol a chyflawni ein Cynllun Gweithredu ar gyfer 2023.

Roedd 2023 yn flwyddyn gymhleth a heriol arall yn y sector addysg uwch, gyda phwysau ariannol cynyddol ar ddarparwyr, costau byw uchel, problemau tai, a phryderon parhaus am iechyd meddwl a llesiant myfyrwyr.

Yn erbyn y cefndir hwn, a gyda niferoedd cwynion yn dal i godi, rydym wedi parhau i ddarparu gwasanaeth effeithiol ar gyfer adolygu a datrys cwynion myfyrwyr. Rydym wedi llwyddo i fodloni neu ragori ar ein holl ddangosyddion perfformiad allweddol ar gyfer prydlondeb ein prosesau ymdrin â chwynion.

Mae gwerth aruthrol mewn defnyddio'r hyn a ddysgw'n o gwynion i wella profiadau myfyrwyr o addysg uwch. Yn 2023 cyflwynwyd rhaglen allgymorth lawn i rannu'r hyn a ddysgwyd o gwynion ac ymwneud yn adeiladol â myfyrwyr, eu cyrff cynrychioli a darparwyr.

Buom hefyd yn gweithio'n helaeth gydag eraill yn y dirwedd reoleiddiol i gyfrannu at feddwl ynghylch datblygiadau polisi perthnasol, i helpu â hyrwyddo ymagwedd gydgyssylltiedig a ffocws ar faterion allweddol sy'n effeithio ar fyfyrwyr. Rydym wedi parhau â'r paratodau ar gyfer ehangu ein cylch gwaith yng Nghymru i gynnwys myfyrwyr addysg bellach, a fydd yn cynnig manteision mynediad at ddatrysiad annibynnol ar gyfer cwynion heb eu datrys i fwy o fyfyrwyr.

Roedd 2023 yn flwyddyn bwysig ar gyfer datblygiadau yn ein sefydliad. Rydym wedi parhau i gynyddu capasiti i reoli ein llwyth achosion cynyddol, ochr-yn-ochr â'n ffocws parhaus ar effeithlonrwydd. Daliwyd ati â'n hymrwymiad cryf i amrywioldeb a chynhwysiant o fewn ein sefydliad ac yn ein gwaith.

Ffarwelwyd â rhai Ymddiriedolwyr sydd wedi gwasanaethu ers tro gan gynnwys y Cadeirydd, y Fonesig Suzi Leather a'r Dirprwy Gadeirydd, Andy Mack, a diolchwn iddynt am eu cyfraniad eithriadol i SDA. Roeddem yn falch iawn o groesawu Sim Scavazza fel ein Cadeirydd newydd a phenodi Martin Kirke yn Ddirprwy Gadeirydd.

Hoffem ddiolch i'n cydweithwyr am eu hymrwymiad rhagorol i'n gwaith eto eleni ac i'n Bwrdd am eu cefnogaeth barhaus a'u cyngor gwerthfawr.



Helen Megarry
Dyfarwr Annibynnol



Ben Elger
Prif Weithedwr

Penawdau'r flwyddyn

Derbyniwyd

3,137
o gwynion

10% yn uwch na 2022

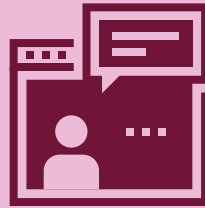
Cafodd

3,352
o gwynion eu datrys

19% yn uwch na 2022



Ymgynghorwyd ar y Fframwaith Arfer Da diwygiedig: Darparu cyfleoedd dysgu gydag eraill (cyhoeddwyd Chwefror 2024)



Cynhaliwyd rhaglen helaeth o 65 o ddigwyddiadau allgymorth ar-lein gyda mwy na 1,100 o gyfranogwyr, yn ogystal ag ymweliadau wyneb-yn-wyneb â darparwyr a chyrrff cynrychioli myfyrwyr, ynghyd â chyfrannu at lu o ddigwyddiadau yn y sector



Gweithiwyd yn agos gyda llywodraethau, cyrff sector, UCM a sefydliadau perthnasol eraill i gyfrannu at drafodaethau a datblygiadau perthnasol

Hefyd gweithiwyd gyda Llywodraeth Cymru ac eraill i sicrhau bod ein gwasanaeth ar gael i fyfyrwyr ar draws y sector addysg a hyfforddiant ôl-orfodol yng Nghymru



Croesawyd Helen Megarry fel Dyfarnwr Annibynnol i arwain y sefydliad ar y cyd â Ben Elger, Prif Weithredwr; hefyd croesawyd Sim Scavazza fel ein Cadeirydd newydd



Tueddiadau mewn cwynion

Rydym yn cynnwys yn yr adran hon rywfaint o wybodaeth am batrymau a thueddiadau yn ein data cwynion. Mae'r cwynion a welwn yn adlewyrchu ystod eang o faterion sydd o bwys i fyfyrwyr. Maent hefyd yn dangos bod rhai categorïau o fyfyrwyr yn llawer mwy tebygol o gwyno i ni nag eraill.

Dylid bod yn ofalus wrth ymdrin ag unrhyw ddehongliad ehangach o'n data, oherwydd mae nifer y myfyrwyr sy'n cwyno i ni yn dal yn fach iawn mewn perthynas â'r corff myfyrwyr yn ei gyfanrwydd, a gall llawer o ffactorau ddylanwadu ar benderfyniad myfyriwr i wneud cwyn. Mae cyd-destun y data sydd wedi'i gynnwys yn yr Adroddiad hwn sy'n seiliedig ar wybodaeth ehangach am y boblogaeth myfyrwyr yn fwy cyfyngedig nag arfer eleni oherwydd yr oedi cyn cyhoeddi data HESA ar gyfer 2022-23.

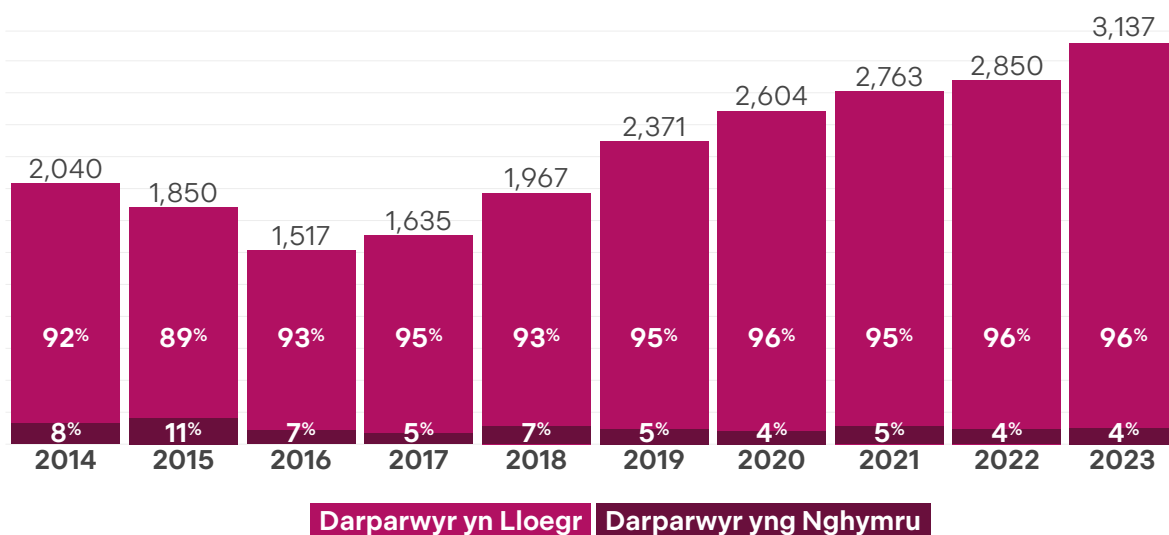
Cwynion a dderbyniwyd

Yn 2023 derbyniwyd 3,137 o gwynion, y nifer uchaf erioed, oedd yn gynydd o 10% ers 2022 (2,850).

Mae hyn yn parhau â'r duedd o gynydd blynyddol ers 2017. Yn 2023 mae'r cynnydd wedi'i ysgogi gan gwynion gan fyfyrwyr ôl-raddedig a rhai o du allan i'r UE, gyda chwynion gan fyfyrwyr israddedig cartref yn lleihau ychydig. Bu cynnydd cyffredinol mewn cwynion yn ymwneud ag apeliadau academaidd.

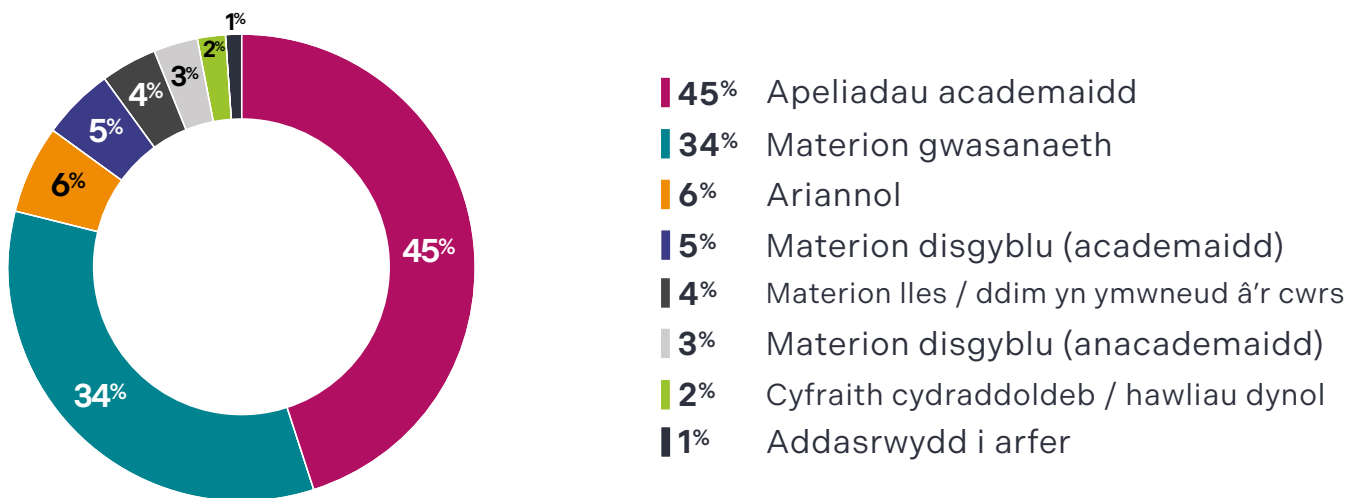
Mae cyfran y cwynion am ddarparwyr yn Lloegr a darparwyr yng Nghymru yn parhau i fod yn debyg iawn i'r blynyddoedd diwethaf.

Nifer y cwynion a dderbyniwyd bob blwyddyn



Parhawyd i glywed am niferoedd uwch o gwynion mewn darparwyr, ac ategir hyn gan y wybodaeth sydd gennym gan ddarparwyr am nifer y Llythyrau Cwblhau Gweithdrefnau (COP) a anfonwyd ganddynt yn 2023 ar ddiwedd eu prosesau mewnol. O'n hymgysylltiad â myfyrwyr a darparwyr addysg uwch, rydym hefyd yn parhau i glywed bod rhai myfyrwyr yn ei chael hi'n anodd ymdopi â'r heriau eraill y maent yn eu hwynebu sy'n eu hatal rhag dilyn eu cwynion, a bod rhai darparwyr yn ei chael hi'n anodd symud cwynion ymlaen yn effeithiol trwy eu gweithdrefnau mewnol yng nghydestun pwysau eraill.

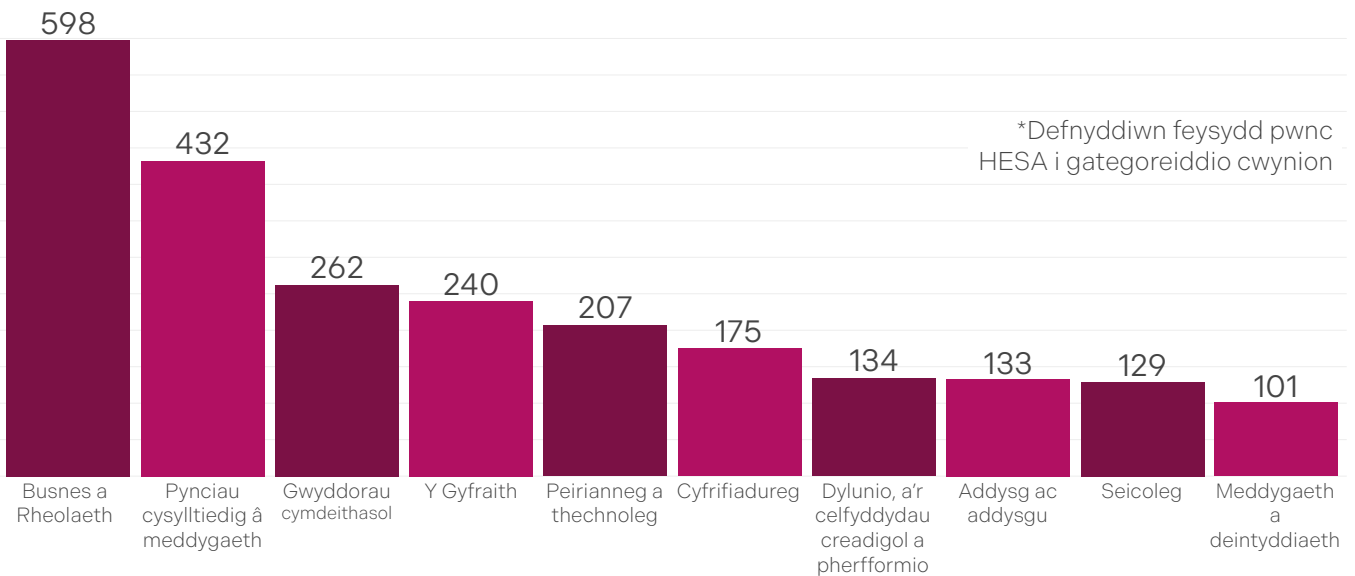
Cwynion a dderbyniwyd fesul categori o gwynion



Yn 2023, parhawyd ag ail-gydbwysu ein llwyth achosion oddi wrth gwynion yn ymwneud â materion gwasanaeth (addysgu, cyflwyno cyrsiau, goruchwyllo a chyfleusterau cysylltiedig â chysiau) tuag at gwynion yn ymwneud ag apeliadau academaidd. Roedd cwynion yn ymwneud ag apeliadau academaidd yn cyfrif am 46% o'r cwynion a gawsom yn 2023, i fyny o 38% yn 2022, tra bod cyfran y cwynion yn ymwneud â materion gwasanaeth wedi gostwng i 33% (38% yn 2022). Roedd yr ail-gydbwysu parhaus hwn yn ymwneud yn rhannol o leiaf â chyrraedd diwedd y cwynion a ddeilliodd yn uniongyrchol o'r pandemig, ond credwn ei fod hefyd yn gysylltiedig â'r cynnydd mewn cwynion gan fyfyrwyr rhyngwladol (gweler isod).

Mae nifer y cwynion yn ein categorïau cwynion eraill yn parhau'n gymharol fach ac ar lefel debyg i 2022. Gyda'i gilydd roedd y categorïau hyn yn cyfrif am 21% o'r achosion a dderbyniwyd, cyfran ychydig yn is na'r llynedd (24%).

Cwynion a dderbyniwyd fesul maes astudiaeth - y deg uchaf

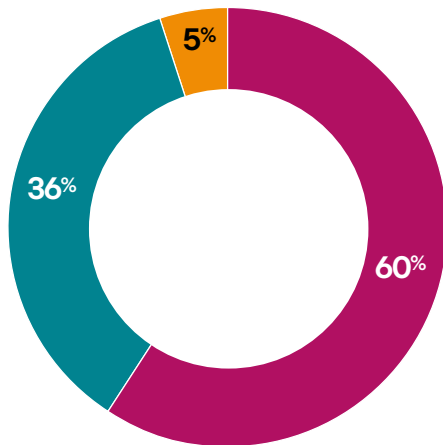


Rydym bob amser yn derbyn mwy o gwynion gan fyfyrwyr ar gyrsiau Busnes a Rheolaeth, sy'n adlewyrchu'n bennaf y nifer uchel o fyfyrwyr yn y maes pwnc hwn. Fodd bynnag, gwelom gynnydd sylweddol yn nifer y cwynion gan fyfyrwyr ar y cyrsiau hyn yn 2023, sydd, yng nghydstun y cynnydd mewn cwynion gan fyfyrwyr ôl-raddedig ac o'r tu allan i'r UE, yn debygol o fod yn gysylltiedig â nifer uchel y myfyrwyr ôl-raddedig rhyngwladol sy'n astudio yn y maes hwn.

Gall niferoedd cwynion fesul maes pwnc fod yn eithaf amrywiol, yn rhannol oherwydd bod y niferoedd yn weddol fach ar ôl eu dadansoddi yn y modd hwn, ond mae'r dosbarthiad ar gyfer meysydd astudio eraill yn 2023 yn weddol debyg i 2022.



Cwynion a dderbyniwyd ar sail gwlad gartref myfyrwyr



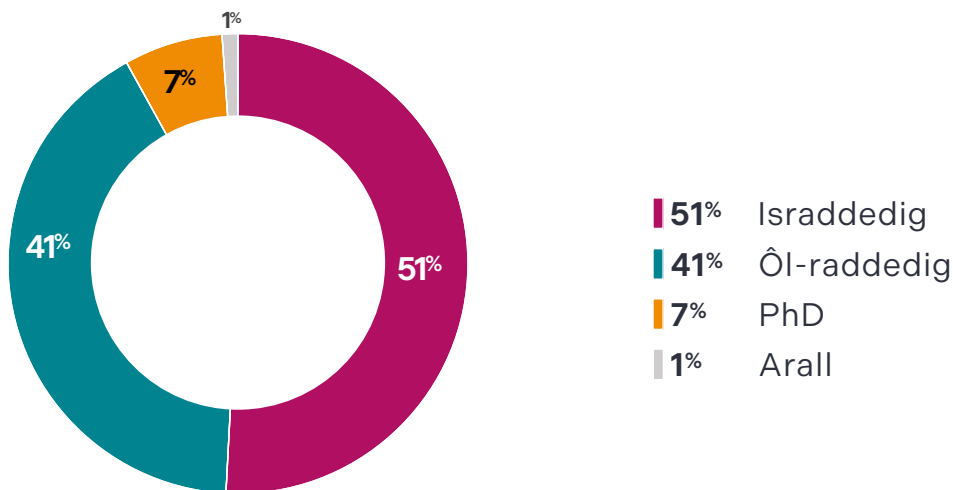
- 60% Myfyrwyr o'r DU
- 36% Myfyrwyr o du allan yr UE
- 5% Myfyrwyr o'r UE

*Nid yw'r ffigurau'n dod i gyfanswm o 100% oherwydd talgrynnu

Gwelsom gynnydd sylweddol yn nifer y cwynion gan fyfyrwyr o'r tu allan i'r UE yn 2023, tua 330 yn fwy na'r flwyddyn flaenorol. Mae'n werth nodi bod y cynnydd hwn wedi dod mewn blwyddyn pan arhosodd nifer y cwynion gan fyfyrwyr cartref yn weddol sefydlog a lle bu gostyngiad yn nifer y cwynion gan fyfyrwyr o'r UE. Mae myfyrwyr o'r tu allan i'r UE wedi cael eu gorgynrychioli ers amser maith mewn cwynion i ni (fel cymhariaeth ddangosol, roedd y myfyrwyr hyn yn cyfrif am 19% o'r corff myfyrwyr yng Nghymru a Lloegr yn ôl ystadegau HESA ar gyfer 2021/22, er ei bod yn debygol bod y gyfran wedi cynyddu rhywfaint ers hynny) ac yn awr yn cyfrif am 36% o'r cwynion a ddaw i ni (27% yn 2022). Rydym yn archwilio rhai o'r materion a welwn mewn cwynion gan fyfyrwyr rhyngwladol o dan yr adran [Themâu mewn cwynion](#) isod.



Cwynion a dderbyniwyd fesul lefel astudiaeth

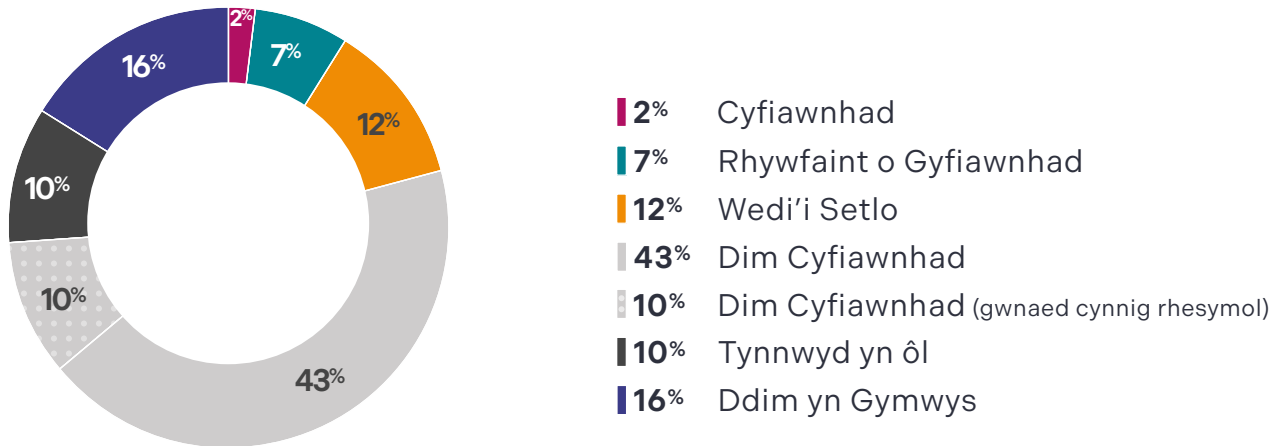


Nodwedd gyson o'r cwynion a gawn yw'r gor-gynrychiolaeth sylweddol o fyfyrwyr PhD a myfyrwyr ôl-raddedig eraill. Yn 2022 roedd y gor-gynrychiolaeth hon wedi bod yn llai amlwg, ond yn 2023 gwelsom gynnydd sylweddol yn nifer y cwynion gan y myfyrwyr hyn. Gyda'i gilydd roeddent yn cyfrif am bron i hanner yr holl gwynion a ddaeth i'n sylw ni (fel cymhariaeth ddangosol, myfyrwyr PhD a myfyrwyr ôl-raddedig eraill oedd 28% o boblogaeth y myfyrwyr yng Nghymru a Lloegr yn ôl ystadegau HESA ar gyfer 2021/22, er eto efallai bod y gyfran wedi cynyddu rhywfaint ers hynny). Mewn blynyddoedd blaenorol, rydym wedi trafod y rhesymau tebygol dros y gor-gynrychiolaeth, gan gynnwys bod rhai materion sydd dim ond yn effeithio ar fyfyrwyr ôl-raddedig neu PhD, megis y berthynas oruchwyllo ar gyfer cyrsiau PhD. Ffactor arall yw nifer yr ôl-raddedigion sy'n fyfyrwyr rhyngwladol, gyda'r heriau ychwanegol a all ddod yn sgil hynny: daeth ychydig dros hanner y cwynion gan fyfyrwyr ôl-raddedig i ni yn 2023 gan fyfyrwyr rhyngwladol.

Cwynion wedi'u datrys

Yn 2023, fe wnaethom gau 3,352 o gwynion, cynnydd o 19% ers 2022 (2,821), a llwyddom i gyflawni ein dangosydd perfformiad allweddol (DPA) o gau 75% o gwynion o fewn chwe mis i'w derbyn.

Deilliannau cwynion



O blith yr holl gwynion a dderbyniwyd, roedd Cyfiawnhad neu Rywfaint o Gyfiawnhad am 21% o'r achosion, neu cawsant eu Setlo o blaid y myfyriwr. Mae hyn yn ostyngiad o 25% ers y llynedd, yn rhannol oherwydd y gostyngiad mewn cwynion am faterion gwasanaeth a'r cynnydd mewn cwynion yn ymwneud ag apeliadau academaidd (caiff llai o gwynion yn ymwneud ag apeliadau academaidd eu cadarnhau ar gyfartaledd). Fe wnaethom setlo 12% o gwynion yn 2023, cyfran ychydig yn is nag yn 2022 (15%) ond yn dal i fod yn uwch na'n DPA o 10%. Mae cyfran y deilliannau yn debyg ar gyfer cwynion am ddarparwyr yng Nghymru a Lloegr.

Cododd cyfran yr achosion Nad Oedd Cyfiawnhad Amdanynt yn 2023. Doedd dim Cyfiawnhad am rai o'r cwynion hyn oherwydd bod y darparydd wedi gwneud cynnig rhesymol i'r myfyriwr yn ystod y prosesau mewnol i ddatrys y gŵyn ac roedd yn dal yn agored i'r myfyriwr ei dderbyn (dangosir y cwynion hyn ar wahân i gwynion eraill Nad Oedd Cyfiawnhad Amdanynt ar y siart uchod). Rydym yn parhau i ymgysylltu â myfyrrwyr a'r rhai sy'n eu cynghori ynghylch ein hymagwedd a'r hyn yr ydym yn ei ystyried yn rhesymol, fel y gall myfyrrwyr wneud penderfyniad gwybodus ynghylch a yw bwrw ymlaen â'u cwyn yn debygol o arwain at y canlyniad y maent yn gobeithio amdano.

Yn 2023 gostyngodd cyfran y cwynion y penderfynwyd Nad Oeddent yn Gymwys i ni eu hystyried o dan ein Rheolau i 16%, y lefel isaf ers blynyddoedd lawer.

Roedd tua 80% o achosion nad oeddent yn gymwys oherwydd roedd y myfyriwr wedi dod atom cyn iddo gwblhau prosesau mewnol y darparwydd. Rydym wedi parhau i geisio ei gwneud yn glir i fyfyrwyr pryd y gallant ddod â chŵyn atom ni, gan bwysleisio bod angen iddynt gwblhau'r prosesau hynny yn gyntaf fel arfer. Gwnaethom hefyd symud ymlaen â gwaith i ddeall yn well pam mae rhai myfyrwyr yn cwyno wrthym yn rhy fuan. Casglwyd gwybodaeth gan rai o'r myfyrwyr hynny nad oedd eu cwyn wedi bod yn gymwys a gan rai o'r staff fu'n eu cynghori. Dywedodd y rhan fwyaf o'r myfyrwyr wrthym eu bod yn gwybod efallai na fyddwn yn gallu derbyn eu cwyn i'w hadolygu, ond eu bod wedi penderfynu ei chyflwyno beth bynnag. Y rhesymau mwyaf cyffredin a roddwyd oedd bod eu cwyn yn cymryd gormod o amser yn y prosesau mewnol a'u bod yn meddwl y byddai cwyno i ni yn symud pethau ymlaen; hyn yn ogystal â phryderon ynghylch a fyddent yn cael canlyniad teg o'r prosesau mewnol. Rydym nawr yn edrych ar sut y gallwn ddefnyddio'r mewnwelediadau o'r gwaith hwn i geisio lleihau nifer y cwynion cynamserol.

Heriau cyfreithiol i'n penderfyniadau

Gellir herio ein penderfyniadau ynghylch achosion trwy adolygiad barnwrol. Yn ystod 2023 derbyniwyd cyfanswm o ddeg cais am adolygiad barnwrol newydd, o gymharu â phedwar yn 2022. Mae hyn yn dilyn cyfnod o flynyddoedd lawer pryd y bu tueddiad cyson tuag i lawr yn nifer y ceisiadau a dderbyniwyd. Nid oes unrhyw resymau clir dros y cynnydd yn 2023, ac nid yw'n glir eto a yw'r lefel uwch o geisiadau'n debygol o barhau yn y tymor hwy ai peidio.

Gwrthodwyd caniatâd i wyth o'r ceisiadau a dderbyniwyd yn 2023 ac rydym yn aros i'r llys ddod i benderfyniad ar un ohonynt. Rhoddwyd caniatâd ar gyfer un cais, ac yn seiliedig ar ddyfarniad y Barnwr fe gynigiwyd i'r myfyriwr y byddem yn ailagor ei gŵyn, a derbyniodd y myfyriwr hynny.

Rydym yn aml yn dysgu o fewnwelediadau yn sgil achosion adolygiad barnwrol; gall myfyrdodau gan farnwyr lywio ein penderfyniadau a'n prosesau.

"Mae gan y diffynnydd gryn ryddid i bennu ei weithdrefnau ei hun. Mae hyn yn hanfodol er mwyn sicrhau agwedd hyblyg at ddiwallu gofynion achosion unigol. ... Roedd y broses a fabwysiadwyd yn disgyn yn gyfforddus o fewn ystod disgrisiwn eang y diffynnydd. Amlygwyd y rhesymeg dros yr ymagwedd a ddefnyddiwyd yn y penderfyniad oedd dan amheuaeth. ... Mae'n ddyletswydd ar y diffynnydd i ymwneud yn ddidwyll â sylwedd y gŵyn yn hytrach na chynnal ymchwiliad newydd ei hun. Ei ddyletswydd yw ystyried dilysrwydd ymagwedd y Brifysgol. Fe wnaeth hynny."

Yn ystod y flwyddyn rydym hefyd wedi derbyn dau gais cyfreithiol gan lys sirol, un ohonynt wedi'i derfynu a'r llall wedi'i ddileu.

Themâu yn ein gwaith ar achosion

Daw cwynion i ni yn aml gan fyfyrwyr sydd â heriau ychwanegol o ryw fath. Gallai hyn olygu bod ganddynt anabledd neu amgylchiadau personol anodd, neu oherwydd bod ganddynt heriau ychwanegol eraill sy'n effeithio ar eu hastudiaethau, er enghraifft myfyrwyr rhyngwladol sy'n anghyfarwydd â disgwyliadau academaidd addysg uwch yn y DU.

Yn ogystal â meddwl am yr hyn a allai fod yn ddefnyddiol i wahanol grwpiau o fyfyrwyr megis myfyrwyr rhyngwladol, mae'n bwysig bod darparwyr yn meddwl am bob myfyriwr fel unigolyn. Mae cwynion yn aml yn codi pan fydd myfyriwr yn teimlo nad yw ei anghenion yn cael eu diwallu. Gall gwrando'n ofalus ar y myfyriwr i ddeall yr hyn a fyddai'n ddefnyddiol iddo a bod yn ymatebol i'w anghenion a'i amgylchiadau unigol fynd ymhell tuag at fynd i'r afael â hyn. Mae myfyrwyr yn llai tebygol o fwrw ymlaen â'u cwyn os ydynt yn teimlo eu bod wedi cael eu gweld a'u clywed gan eu darparydd.

Mae disgwyliadau myfyrwyr hefyd yn dylanwadu ar sut maent yn teimlo am eu profiadau. Gall gwybodaeth glir i fyfyrwyr am yr hyn y gallant ei ddisgwyl o'u cwrs ac o unrhyw brosesau mewnol y gallai fod angen iddynt eu dilyn, a'r hyn a ddisgwylir ganddynt, helpu i leihau nifer y cwynion sy'n codi.

Mae hefyd yn bwysig iawn bod darparwyr yn dilyn proses deg wrth ystyried materion. Mae hyn yn cynnwys ymchwilio i faterion yn briodol, ystyried pa dystiolaeth sy'n angenrheidiol ac yn gymesur, a meddwl pa gymorth neu addasiadau ar gyfer anabledd y gallai fod eu hangen ar y myfyriwr neu'r myfyrwyr dan sylw.

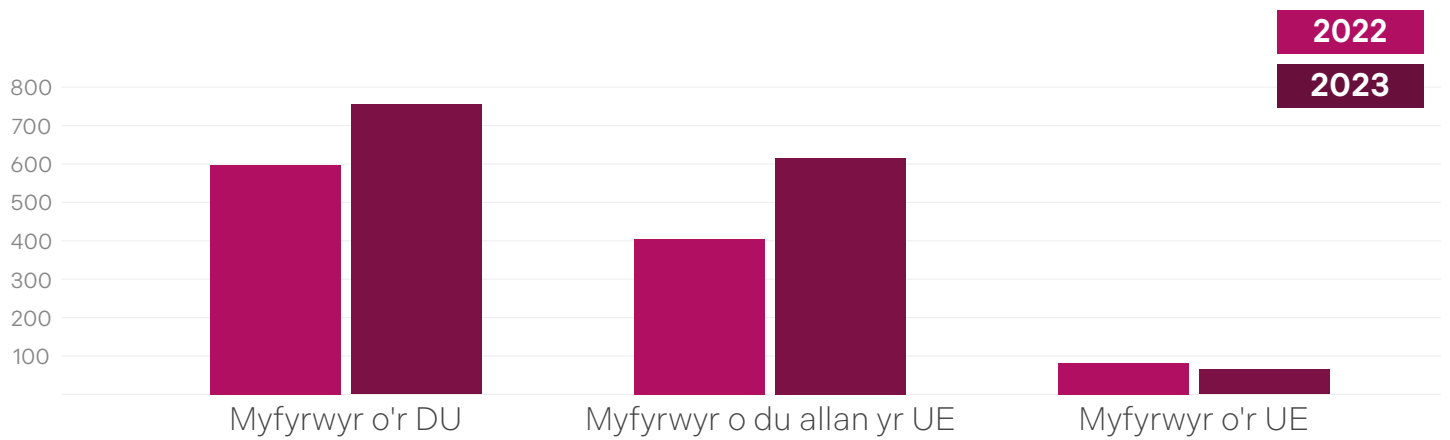
Yn yr adran hon rydym yn edrych yn fanylach ar gwynion yn ymwneud ag apeliadau academaidd a chwynion gan fyfyrwyr rhyngwladol; cynyddodd y naill a'r llall yn sylweddol yn 2023. Rydym hefyd yn edrych ar gwynion gan fyfyrwyr anabl fel rhan o'n gwaith ehangach i hyrwyddo cydraddoldeb, amrywioldeb a chynhwysiant trwy rannu'r hyn a ddysgwyd o'n gwaith ar achosion.



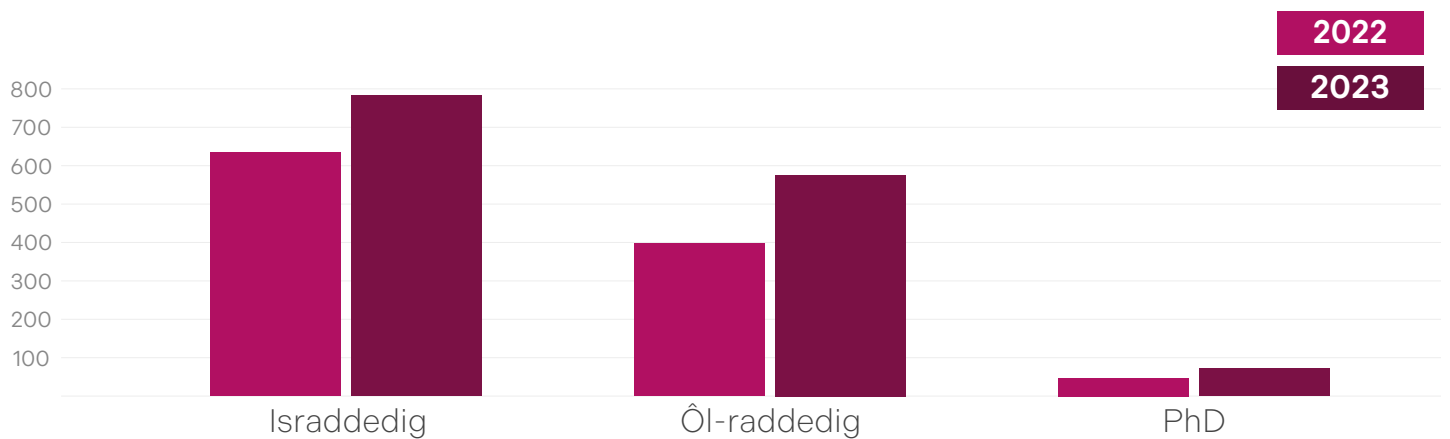
Cwynion yn ymwneud ag apeliadau academaidd

Mae sail eang i'r lefelau uwch o gwynion yn ymwneud ag apeliadau academaidd ers y pandemig. Mae niferoedd uwch o'r cwynion hyn wedi dod gan fyfyrwyr ar bob lefel astudio, a gan fyfyrwyr cartref a rhyngwladol, ond mae'r cynnydd wedi'i bod yn fwy sylweddol mewn cwynion gan fyfyrwyr ôl-raddedig ac yn enwedig gan fyfyrwyr nad ydynt o'r UE.

Apeliadau academaidd fesul gwlad gartref y myfyrwyr



Apeliadau academaidd fesul lefel astudio



Pan fyddwn yn edrych ar gwynion yn ymwneud ag apeliadau academaidd, ni allwn roi sylw i faterion sy'n ymwneud â barn academaidd. Ystyriwn fod hwn yn ddyfarniad a wneir am fater lle mae barn arbenigwr academaidd yn hanfodol, nid unrhyw ddyfarniad a wneir gan academydd.

Crynodeb achos 1

Gwnaeth myfyriwr apêl academaidd yn erbyn marc methu ar gyfer arholiad ymarferol yn cynnwys rhyngweithio â chleifion mewn lleoliad gofal iechyd (OSCE). Dywedodd y myfyriwr nad oedd yr adborth a gafodd yn cyfateb i'r ffordd yr oedd yn cofio'r arholiad o gwbl. Er enghraifft, yn ôl yr adborth nid oedd y myfyriwr wedi golchi ei ddwylo, ond roedd y myfyriwr yn sicr ei fod wedi gwneud hynny. Gofynnodd y myfyriwr i'r darparwydd wirio nad oedd yr adborth a'r marc wedi'u cymysgu â rhai myfyriwr arall.

Gwrthododd y darparwydd apêl y myfyriwr, gan ddweud ei fod yn her i farn academaidd y marciwr. Gofynnodd y myfyriwr i'r penderfyniad hwn gael ei adolygu. Ceisiodd y person a oedd yn ymchwilio i'r apêl ddod o hyd i gofnodion yr adborth ar gyfer yr arholiad clinigol gwrthrychol (OSCE). Roedd arweinydd y modiwl wedi gadael y darparwydd ac nid oedd yn hawdd dod o hyd i'r cofnodion. Gwrthododd y darparwydd yr apêl a daeth y myfyriwr â chŵyn atom ni.

Fe wnaethom gadarnhau'r gŵyn (penderfynom fod **Cyfiawnhad** am y gŵyn). Nid oeddem yn cytuno bod y myfyriwr yn herio barn academaidd y marcwyr. Roeddem yn meddwl y dylai'r darparwydd fod wedi gwneud mwy i sefydlu a oedd yr adborth yn bendant yn perthyn i'r myfyriwr hwn. Gwnaethom argymhelliad bod y darparwydd yn ailystyried yr apêl. Gwnaethom hefyd argymhell y dylai'r darparwydd adolygu eu harferion cadw cofnodion fel nad yw adborth arholiadau'n cael ei golli pan fydd newidiadau yn y staff.

Fel mewn blynyddoedd blaenorol, yn 2023 roedd mwyafrif y cwynion yn perthyn i apeladau academaidd yn ymwneud â myfyrrwyr a oedd yn profi anawsterau personol, ond nad oeddent wedi ceisio cymorth nac wedi defnyddio'r gweithdrefnau i ofyn am ystyriaeth ychwanegol i'w hamgylchiadau ar yr adeg briodol. Gwelsom hefyd gwynion lle'r oedd gan fyfyrwyr ddisgwyliadau afrealistig o'r hyn y gallai'r broses fod wedi'i gyflawni, er enghraifft yn meddwl y gellid cynyddu eu marc mewn sefyllfaoedd lle nad oedd hyn yn ganlyniad posibl.

Yn y cwynion a welsom, roedd darparwyr ar y cyfan yn ymdrin â phrosesau apêl academaidd yn unol â'r canllawiau yn ein [Fframwaith Arfer Da](#) ac adlewyrchwyd hyn yn y gyfradd is o gadarnhau'r math hwn o gŵyn. Ym mron pob achos, roeddem yn fodlon bod gwybodaeth ynghylch gwneud cais am ystyriaeth ychwanegol a cheisio cymorth ar gael i fyfyrwyr. Mae'n bwysig bod darparwyr yn parhau i wneud y wybodaeth hon yn glir ac yn hawdd dod o hyd iddi, a'i hyrwyddo i fyfyrwyr ar adegau perthnasol yn y calendr academaidd. Mae hefyd yn bwysig bod darparwyr yn ei gwneud yn glir iawn beth yw deilliannau posibl unrhyw broses, fel bod myfyrrwyr yn gallu gwneud penderfyniad gwybodus ynghylch a ddylid mynd ar drywydd apêl academaidd ai peidio.

Crynodeb achos 2

Llwyddodd myfyriwr ar gwrs blwyddyn sylfaen, ond ni chyflawnodd y marc trothwy ar gyfer symud ymlaen i gwrs MPharm 4 blynedd. Cynigiwyd cyfle i'r myfyriwr gofrestru ar gwrs BSc gwahanol. Cyfarfu'r myfyriwr â phennaeth y cwrs sylfaen ac eglurodd ei fod wedi dioddef profedigaeth, a themlai nad oedd ei anghenion bugeiliol yn y flwyddyn sylfaen wedi'u bodloni. Aeth y darparrydd â'r materion a godwyd yn y cyfarfod hwn ymlaen o dan eu prosesau ar gyfer apelïadau academiaidd a chwynion.

Gwrthododd y darparrydd gŵyn y myfyriwr. Penderfynodd fod yr holl fyfyrwyr wedi cael gwybod am nifer o ffyrdd o gael cymorth, ac nad oedd y myfyriwr wedi defnyddio'r cymorth oedd ar gael. Derbyniodd y darparrydd apêl academiaidd y myfyriwr, ar y sail bod amgylchiadau personol anodd wedi effeithio ar y myfyriwr a bod rhesymau da dros beidio â chodi hyn yn gynharach. Cynigiodd y darparrydd gyfle i'r myfyriwr ail-wneud y flwyddyn sylfaen fel petai am y tro cyntaf, er mwyn iddo gael cyfle arall i fodloni gofynion mynediad y cwrs MPharm.

Daeth y myfyriwr â'i gŵyn atom ni. Roedd o'r farn ei fod yn agos iawn at y trothwy ar gyfer y marc ac y dylid caniatáu iddo ymrestru neu, fel arall, dylid caniatáu iddo ailsefyll rhai asesiadau yn unig er mwyn bodloni'r gofynion mynediad.

Penderfynom beidio â chadarnhau cwyn y myfyriwr (roeddem o'r farn **Nad oedd Cyfiawnhad** am y gŵyn). Nid oedd marc cyffredinol y myfyriwr yn ddigon agos at y trothwy i'w dalgrynnu. Oherwydd bod y cwrs MPharm yn cael ei reoleiddio gan gorff proffesiynol, nid oedd gan y darparrydd unrhyw ddisgresiwn i fod yn hyblyg yn y ffordd roedd y myfyriwr yn ei obeithio.

Roedd yn amlwg o'r achosion bod myfyrwyr yn wynebu rhwystrau rhag defnyddio'r prosesau sydd ar gael, er bod y rhan fwyaf yn gwybod amdanynt. Mynegodd rhai bryderon am breifatrwydd, ac am orfod goresgyn gwahanol normau diwylliannol i rannu gwybodaeth bersonol. Disgrifiodd rhai geisio bod yn wydn, gan ddal ati a gwrthio ymlaen. Dywedodd myfyrwyr a oedd yn profi anawsterau iechyd meddwl yn aml nad oeddent yn deall yn llawn effaith eu hiechyd meddwl ar eu hastudiaethau ar y pryd. Eglurodd rhai myfyrwyr nad oeddent wedi crybwyll eu hamgylchiadau oherwydd eu bod yn disgwyl cael eu cynghori i ohirio asesiad, ac y byddai hynny wedi bod yn anodd o ran ystyriaethau ariannol neu ymarferol eraill, fel ei bod yn well ganddynt ddal ati a gobeithio am y gorau. Nid oedd rhai yn teimlo eu bod yn gallu cael gafael ar dystiolaeth ddogfennol i ategu cais am wahanol resymau. Ond yn bennaf oll, dywedodd myfyrwyr nad oeddent wedi ymwneud â'r gweithdrefnau perthnasol ar yr amser gofynnol oherwydd eu bod wedi'u llethu gan yr amgylchiadau yr oeddent yn eu hwynebu yn eu bywyd ar y pryd.

Mae gan rai myfyrwyr fywydau cymhleth a heriol eisoes, ac yna'n cael eu heffeithio gan ddigwyddiadau fel salwch byr-dymor, profedigaeth, argyfwng ariannol neu ddioddef trosedd. Mae'n rhesymol i ddarparwyr ddisgwyl i fyfyrwyr ymwneud â phrosesau ar yr amser cywir ond mae'n bwysig cydbwysu hyn â chydabod yr anawsterau y gall hyn eu peri i rai myfyrwyr a lle bo modd cymryd camau i leihau'r rhwystrau. Gall hyn fod yn arbennig o bwysig pan fo myfyriwr yn ceisio ymdopi ag amgylchiadau parhaus ac weithiau cyfnewidiol. Mae'r [Fframwaith Arfer Da: Ceisiadau am ystyriaeth ychwanegol](#) yn rhoi arweiniad i ddarparwyr ynghylch ystyriaethau pan fo amgylchiadau personol yn effeithio ar astudiaethau myfyrwyr.

Mae hygyrchedd gwasanaethau cymorth yn bwysig. Mae llawer o ddarparwyr yn cynnig ystod eang o wasanaethau cefnogol, ond rydym yn aml yn gweld myfyrwyr nad oeddent wedi ymgysylltu ag unrhyw fecanwaith cymorth ffurfiol. Efallai na fydd myfyrwyr bob amser yn meddwl bod eu hamgylchiadau yn perthyn i'r meysydd a gwmpesir gan y gwasanaethau hyn. Mae myfyrwyr a chynrychiolwyr myfyrwyr hefyd wedi dweud wrthym y gall y gwasanaethau hyn fod yn hynod o brysur, ac efallai na fydd myfyrwyr yn parhau i geisio cysylltu os yw'n anodd cael apwyntiad.

Crynodeb achos 3

Cyflwynodd myfyriwr ei aseiniad ar-lein, bedair munud ar ôl y terfyn amser ar gyfer cyflwyno. Marciwyd y gwaith a dywedwyd wrth y myfyriwr mai 58% oedd y marc amodol. Yna gostyngodd y darparydd y marc i'r marc pasio oherwydd ei fod yn gyflwyniad hwyr. Cyflwynodd y myfyriwr apêl yn gofyn i'w amgylchiadau personol gael eu hystyried. Disgrifiodd y myfyriwr brofiad o orbryder a phylliau o banig yn dilyn digwyddiad yn ei lety myfyrwyr. Roedd disgwyl i'r gwaith gael ei gyflwyno union flwyddyn ar ôl marwolaeth aelod agos o'r teulu. Roedd y myfyriwr dan deimlad ac wedi cymryd ychydig o amser i ffwrdd o'i astudiaethau, ond roedd hynny'n golygu bod gwaith wedi pentyrru. Dywedodd y myfyriwr ei fod mor bryderus fel nad oedd yn gallu mynegi ei bryderon wrth ei diwtor, ac nad oedd wedi gallu cael apwyntiad meddygol. Roedd wedi profi pwl o banig wrth geisio cyflwyno'r gwaith.

Gwrthododd y darparydd apêl y myfyriwr oherwydd na chyflwynodd unrhyw dystiolaeth annibynnol am ei iechyd meddwl ar adeg y cyflwyniad diwethaf,

Cwynodd y myfyriwr i ni, a llwyddodd i ddarparu dystiolaeth feddygol newydd. Yng ngoleuni'r dystiolaeth hon, ac o ystyried beth oedd yn gymesur yn amgylchiadau'r achos hwn, cytunodd y darparydd i ddileu'r gosb a ddyfarnwyd am gyflwyno gwaith yn hwyr. Derbyniodd y myfyriwr y cynnig hwn a **Setlwyd** y gŵyn.

Maes arall lle gall darparwyr leihau rhwystrau o bosibl yw eu gofynion o ran tystiolaeth. Yn y rhan fwyaf o'r achosion a welsom, nid oedd unrhyw reswm i gredu nad oedd y myfyriwr yn dweud y gwir am yr amgylchiadau yr oedd yn eu profi. Roedd rhai darparwyr wedi rhoi enghreifftiau i fyfyrwyr o amgylchiadau lle'r oeddent yn fodlon derbyn y bu effaith sylweddol ar y myfyriwr heb dystiolaeth ddogfennol, er enghraifft marwolaeth rhiant, cymar, brawd, chwaer neu blentyn. Roedd myfyrwyr â phroblemau iechyd meddwl yn aml yn ei chael yn arbennig o anodd darparu tystiolaeth ategol o'r effaith, yn enwedig lle nad oeddent yn gallu nodi digwyddiad penodol a achosodd newid yn eu llesiant. Mae'n ddefnyddiol os gall darparwyr fod yn fwy hyblyg ynghylch terfynau amser ar gyfer darparu tystiolaeth ategol tra bo amgylchiadau'n parhau, a'i gwneud yn glir i fyfyrwyr yn y math yma o sefyllfa a ydynt yn fodlon arfer unrhyw ddisgresiwn ynghylch eu gofynion o ran tystiolaeth.

Yn ein profiad ni hefyd yn aml nid yw myfyrwyr yn sylweddoli os nad ydynt wedi nodi eu hamgylchiadau personol tan ar ôl y dyddiad cau a bennwyd gan y darparydd, fel arfer bydd yn rhaid iddynt ddangos tystiolaeth nid yn unig o'r amgylchiadau eu hunain, ond hefyd roi rheswm da dros beidio â'u codi ar y pryd, ac ategu hyn â thystiolaeth bellach. Roedd llawer yn methu gwneud hyn. Weithiau nid oedd y myfyrwyr wedi sylweddoli nad oedd eu rhesymau dros beidio â chodi'r materion ar y pryd yn ddigon eithriadol i'r darparydd dderbyn cyflwyniad hwyr. Mae'n bwysig gwneud y gofynion ynghylch ceisiadau hwyr am ystyriaeth ychwanegol mor glir â phosibl i fyfyrwyr.

Crynodeb achos 4

Ni chyflawnodd myfyriwr ôl-raddedig farc pasio am ei draethawd hir ar yr ail gynnig. Apeliodd yn erbyn y penderfyniad i ddyfarnu Diploma Ôl-raddedig iddo yn hytrach na gradd Meistr. Disgrifiodd y myfyriwr ei fod yn teimlo dan bwysau cyn cyflwyno ei draethawd hir ac eglurodd fod aelod o'r teulu wedi bod yn sâl iawn ar ôl ei gyflwyno.

Ni chyflwynodd y myfyriwr ei apêl tan wyth mis ar ôl terfyn amser y darparydd. Eglurodd wrth y darparydd ei fod wedi ceisio cymorth gan asiantaeth ac wedi eu talu i wneud apêl, ond eu bod wedi cymryd yr arian a heb gynnig unrhyw help. Penderfynodd y darparydd nad oedd gan y myfyriwr reswm da dros gyflwyno'r apêl yn hwyr ac nid oedd yn fodlon ei derbyn. Daeth y myfyriwr â'i gŵyn atom ni.

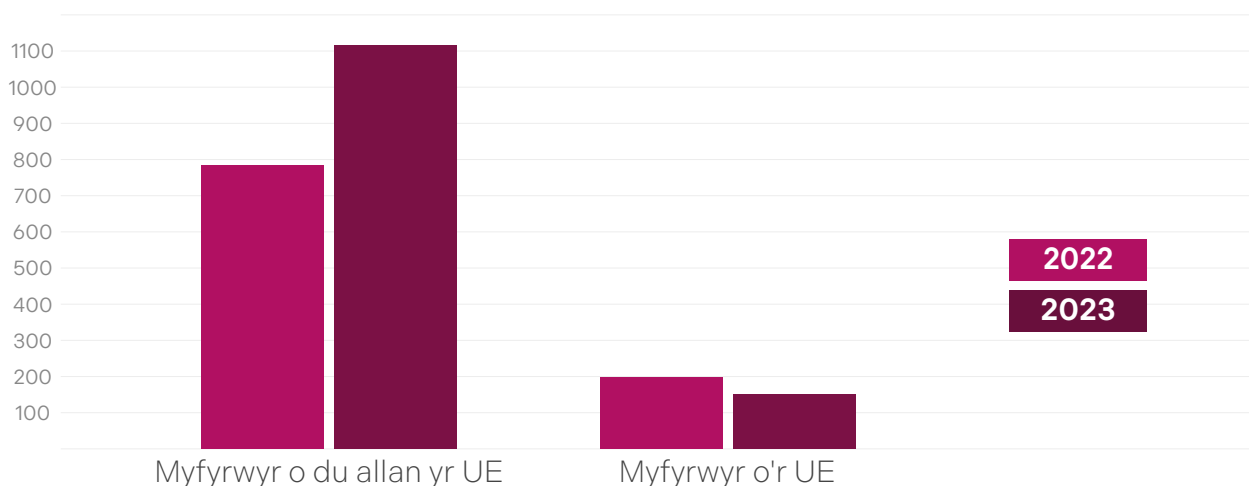
Penderfynom beidio â chadarnhau'r gŵyn (roeddem o'r farn **Nad oedd Cyfiawnhad** amdani). Roeddem yn derbyn bod y myfyriwr wedi cysylltu â'r asiantaeth yn ddidwyll gan ddisgwyl iddynt helpu gyda'r apêl. Ond roedd y darparydd wedi sicrhau bod gwybodaeth ar gael i fyfyrwyr am ffynonellau cyngor am ddim o fewn y darparydd a thrwy undeb y myfyrwyr, ac roedd y myfyriwr wedi dewis peidio â defnyddio'r cymorth hwn. Nid oedd gan y myfyriwr unrhyw dystiolaeth i ddangos nad oedd yn gallu cysylltu â'r darparydd yn ystod yr wyth mis i ofyn am help.

Mae apeliadau academiaidd sy'n seiliedig ar geisiadau hwyr i ystyried amgylchiadau ychwanegol yn creu swmp sylweddol o gwynion a baich gweinyddol ar ddarparwyr, ac yn aml nid ydynt o fudd i'r myfyrwyr dan sylw. Mae hwn yn fater sydd wedi plagio'r sector ers tro, ac rydym yn annog darparwyr i feddwl beth arall y gallant ei wneud i fynd i'r afael â hyn, o'r mathau o ddulliau a amlinellir uchod i ystyriaethau ehangach megis diwyg cyrsiau ac asesu.

Cwynion gan fyfyrwyr rhyngwladol

Ar y cyfan, yn 2023 cododd cwynion gan fyfyrwyr rhyngwladol i'w lefel uchaf eto. O fewn hynny, cododd nifer y cwynion gan fyfyrwyr o'r tu allan i'r UE (a oedd yn cyfrif am bron i 90% o'r cwynion i ni gan fyfyrwyr rhyngwladol) 43% a gostyngwyd y nifer gan fyfyrwyr yr UE 24%, sydd o leiaf yn rhannol yn adlewyrchu niferoedd newidiol y myfyrwyr o'r tu allan i'r UE a'r UE yn y boblogaeth myfyrwyr. Roedd y cynnydd mwyaf mewn cwynion gan fyfyrwyr o'r tu allan i'r UE ar lefel ôl-raddedig.

Nifer y cwynion gan fyfyrwyr rhyngwladol



Yn aml mae gan fyfyrwyr rhyngwladol sydd wedi penderfynu astudio yn y DU weledigaeth glir o'r hyn y maent yn gobeithio ei gael o'u profiad. Fodd bynnag, gall fod heriau i fyfyrwyr rhyngwladol sydd weithiau'n golygu nad yw eu profiad yn bodloni eu disgwyliadau yn llawn. Mae myfyrwyr rhyngwladol yn cael eu heffeithio gan faterion sy'n wynebu myfyrwyr yn gyffredinol, megis costau byw a phroblemau llety. Yn ogystal â hyn, mae yna faterion hefyd sydd ond yn effeithio ar fyfyrwyr rhyngwladol neu sy'n fwy tebygol o effeithio arnynt, gan gynnwys yr hinsawdd wleidyddol a newidiadau mewn cyfeiriad polisi megis tynhau cyfyngiadau fisa, gwrthdaro rhyngwladol, canfyddiadau'r cyhoedd am eu mamwlad, a newidiadau yng ngwerth cymharol eu harian cartref.

Pan fydd myfyrwyr yn canfod rhywbeth yn heriol, gallant deimlo'r pellter rhyngddynt hwy a'u teulu a'u rhwydweithiau cymorth gartref yn dwysáu. Gall hefyd fod yn anodd i fyfyrwyr ymdopi â newyddion am broblemau gartref pan nad ydynt yn gallu dychwelyd i gynnig cymorth i aelodau'r teulu.

Roedd dros hanner y cwynion gan fyfyrwyr rhyngwladol yn ymwneud ag apeliadau academaidd, cyfran uwch nag ar gyfer myfyrwyr cartref. Yn achos myfyrwyr rhyngwladol yn aml mae buddsoddiad personol ac ariannol sylweddol yn gysylltiedig â dod i astudio yn y DU, ac weithiau trefniadau noddi, gan arwain at fwy o ymdeimlad o bwysau i "lwyddo" yn eu hastudiaethau. Gall hefyd fod yn anoddach i fyfyrwyr rhyngwladol ddefnyddio opsiynau fel cymryd seibiant o'u hastudiaethau os ydynt yn cael anawsterau, ac efallai na fydd rhai opsiynau ar gael iddynt oherwydd gofynion fisa.

Crynodeb achos 5

Ar ôl dau gyfle asesu, bu myfyriwr rhyngwladol yn llwyddiannus mewn rhai modiwlau ond yn aflwyddiannus mewn modiwlau eraill. Penderfynodd y darparydd na allai'r myfyriwr symud ymlaen i flwyddyn nesaf y cwrs nes ei fod wedi pasio'r asesiadau a oedd yn weddill. Caniatawyd i'r myfyriwr ailsefyll yr asesiadau yn y flwyddyn academaidd nesaf heb fynychu'r dosbarthiadau eto. Roedd hyn yn golygu y byddai angen i'r myfyriwr adael y DU tan y cyfnod asesu, oherwydd roedd ei fisa ond yn ddilys tra'i fod yn mynychu dosbarthiadau yn llawn-amser.

Cyflwynodd y myfyriwr apêl academaidd yn seiliedig ar amgylchiadau personol a oedd wedi effeithio ar ei lesiant meddyliol yn ystod ei astudiaethau. Gofynnodd y myfyriwr am gael mynychu dosbarthiadau ar gyfer y modiwlau oedd yn weddill yn rhan-amser oherwydd ei fod yn teimlo y byddai ailadrodd yr addysgu o gymorth iddo, ac eglurodd oherwydd bod ei deulu wedi adleoli nad oedd ganddo gartref teuluol i ddychwelyd iddo.

Gwrthododd y darparydd apêl y myfyriwr. Nododd y dylai'r wybodaeth am amgylchiadau personol y myfyriwr fod wedi'i chyflwyno'n gynharach. Ond hyd yn oed pe bai wedi gwneud hynny mewn pryd, ni allai'r darparydd gynnig yr hyn yr oedd y myfyriwr ei eisiau, gan nad oedd yn gallu noddi unrhyw fyfyrwyr rhyngwladol yn rhan-amser. Hyd yn oed pe bai cais y myfyriwr am liniaru wedi'i gadarnhau, y canlyniad fyddai rhoi cyfle pellach i'r myfyriwr gymryd yr asesiadau a oedd heb eu cwblhau, ac roedd hynny eisoes wedi'i ganiatáu.

Daeth y myfyriwr â'i gŵyn atom ni. Fe gyflwynodd dystiolaeth feddygol newydd am ei iechyd meddwl yn ystod ei astudiaethau, gan awgrymu y gallai ei anawsterau iechyd meddwl fod yn gyfystyr ag anabledd. Roedd ein hadolygiad yn canolbwyntio ar y materion yr oedd y myfyriwr wedi'u codi gyda'r darparydd yn ei apêl. Penderfynom beidio â chadarnhau'r gŵyn (roeddem o'r farn **Nad oedd Cyfiawnhad** amdani). Roeddem yn cydymdeimlo ag amgylchiadau anodd y myfyriwr, ond nid oedd yn agored i'r darparydd gynnig cyfle i'r myfyriwr aros yn y DU ac astudio'n rhan-amser.

Roedd y materion a godwyd mewn cwynion ynghylch apêl academaidd gan fyfyrwyr rhyngwladol yn eithaf tebyg i'r rhai gan fyfyrwyr cartref, yn bennaf yn ymwneud â cheisiadau am ystyriaeth ychwanegol oherwydd amgylchiadau personol, gan gynnwys cyflwyno ceisiadau'n hwyr. Mewn rhai achosion soniodd myfyrwyr am bryderon ynghylch ansawdd yr addysgu neu'r oruchwyliaeth yn eu hapêl academaidd i'r darparwydd, er nad oeddent wedi codi'r materion hyn gyda'r darparwydd nac wedi gwneud cwyn amdanynt tra bod eu cwrs yn mynd rhagddo.

Gall deall ac addasu i ddisgwyliadau academaidd mewn addysg uwch yn y DU fod yn anodd i fyfyrwyr rhyngwladol, yn enwedig i'r rhai y mae eu profiad academaidd blaenorol yn wahanol iawn. Mae'n bwysig bod darparwyr yn gwneud popeth o fewn eu gallu i helpu myfyrwyr rhyngwladol i ddeall yr hyn a ddisgwylir a'r hyn a ystyrir yn arfer academaidd derbyniol, yn ogystal â'r hyn sy'n annerbyniol. Roedd cynrychiolaeth anghymesur o fyfyrwyr rhyngwladol yn y cwynion a ddygwyd atom ar ddiwedd gweithdrefnau camymddwyn academaidd, ac roedd y gyfran â chanlyniad ffafriol (Cyfiawnhad, Rhywfaint o Gyfiawnhad neu Wedi'u Setlo) yn is nag ar gyfer myfyrwyr cartref.

Gwelsom hefyd rai achosion lle'r oedd lefel iaith Saesneg y myfyrwyr wedi'i gwneud yn anodd iddynt ddeall disgwyliadau a phrosesau ac yn fwy cyffredinol i elwa'n llawn o'u hastudiaethau. Mae defnyddio iaith glir a syml mewn canllawiau a gweithdrefnau gan osgoi jargon a thermau cyfreithiol diangen o fudd i bob myfyriwr, ond gall fod yn arbennig o bwysig i fyfyrwyr nad Saesneg yw eu hiaith gyntaf.



Crynodeb achos 6

Cafodd myfyriwr rhyngwladol ei alw i gyfarfod camymddwyn academiaidd oherwydd bod ei atebion i arholiad llyfr caeedig wedi cynnwys cyfran sylweddol o destun a gopiwyd o ffynonellau cyhoeddedig a nodiadau darlith. Nid oedd y myfyriwr wedi dyfynnu ffynhonnell y testun yn ei atebion.

Esboniodd y myfyriwr mai ei arfer oedd dysgu darnau sylweddol o destun ar ei gof a chyflwyno'r rhain mewn arholiadau, a bod y dull hwn wedi ennill marciau uchel iddo yn y gorffennol.

Daeth y darparydd i'r casgliad bod dull y myfyriwr wedi bod yn fwriadol ond nad oedd wedi deall y gallai'r ymagwedd hon ymddangos fel pe bai'n cyflwyno gwaith eraill fel ei waith ei hun, a bod hwn yn fath o gamymddwyn academiaidd. Penderfynwyd fod hwn yn achos o arfer academiaidd gwael. Rhoddwyd marc o sero ar gyfer yr arholiad a chaniatáu i'r myfyriwr roi cynnig arall arno, am farc wedi'i gapio.

Cwynodd y myfyriwr i ni oherwydd nad oedd yn teimlo ei bod yn deg cael achos disgyblu ar ei gofnod. Roeddem yn cydnabod bod y myfyriwr wedi bod yn ymddwyn mewn ffordd a oedd yn gyfarwydd iddo o'i brofiadau addysgol blaenorol. Penderfynom beidio â chadarnhau'r gŵyn (roeddem o'r farn **Nad oedd Cyfiawnhad** amdani). Roedd y darparydd wedi'i gwneud yn glir i bob myfyriwr y dylai atebion a roddir mewn arholiadau llyfr caeedig fod yng ngeiriau'r myfyrwyr eu hunain. Roedd y darparydd wedi rhoi ystyriaeth i esboniad y myfyriwr wrth osod y gosb isaf oedd ar gael o dan eu gweithdrefnau.

Codwyd amryw o faterion eraill mewn cwynion gan fyfyrwyr rhyngwladol. Roedd y rhain yn cynnwys terfynu astudiaethau oherwydd diffyg presenoldeb neu ymgysylltiad, yn fwyaf cyffredin yng nghydestun gofynion fisa. Roedd niferoedd bach yn ymwneud â newidiadau sylweddol yng ngwerth arian rhai gwledydd ac arferion rhai asiantau a ddefnyddir i recriwtio myfyrwyr rhyngwladol.

“Diolch am adolygu fy achos ... rwy'n gwerthfawrogi'r adolygiad cynhwysfawr yr ydych wedi'i gynnal.”



Crynodeb achos 7

Derbyniodd myfyriwr rhyngwladol sy'n astudio yn y DU ar Visa Myfyriwr 4 lythyr gan y darparydd yn dweud wrtho fod ei astudiaethau wedi'u terfynu oherwydd bod ei bresenoldeb yn 0%. Apeliodd y myfyriwr yn erbyn y penderfyniad hwn. Disgrifiodd gyfres o broblemau ar ddechrau'r flwyddyn academaidd o ran cael ei gerdyn myfyriwr i weithio a derbyn gwybodaeth gywir am yr amserlen. Dywedodd y myfyriwr ei fod wedi siarad â desg gymorth y myfyrwyr i ddatrys y problemau. Roedd wedi mynychu ei holl ddsbarthiadau, wedi cyflwyno'r holl waith gofynnol ac wedi ennill marciau da hyd yn hyn.

Gwrthododd y darparydd apêl y myfyriwr, gan ddweud nad oedd yn fodlon bod y myfyriwr wedi darparu tystiolaeth y bu problemau gyda'i gerdyn myfyriwr a'i gofrestrriad. Dywedodd y darparydd y dylai'r myfyriwr fod wedi gofyn i staff academaidd unigol gofnodi ei bresenoldeb mewn dosbarthiadau. Gofynnwyd i rai o'r staff academaidd a allent gofio bod y myfyriwr yn bresennol, ond nid oedd y staff academaidd yn gallu cadarnhau hyn.

Daeth y myfyriwr â'i gŵyn atom ni. Fe wnaethom gadarnhau'r gŵyn (penderfynom fod **Cyfiawnhad** amdani). Nid oedd y darparydd wedi chwilio am unrhyw wybodaeth ynghylch cerdyn y myfyriwr ac a oedd cofnod o'r myfyriwr yn ceisio cyngor gan y ddesg gymorth. Ni allai'r darparydd ddangos bod y myfyriwr wedi cael ei gynghori i sicrhau bod staff academaidd yn gwneud cofnod ychwanegol o'i bresenoldeb. Roedd y staff academaidd y gofynnwyd iddynt am bresenoldeb y myfyriwr wedi nodi bod llawer o'r cyflwyno mewn darlithoedd gyda nifer fawr iawn o fyfyrwyr yn bresennol ac nid oeddent yn gallu cofio presenoldeb unigol yn gywir.

Gwnaethom argymhell y dylai'r darparydd ystyried apêl y myfyriwr o'r newydd, ar ôl casglu gwybodaeth fwy perthnasol am gywirdeb eu cofnodion presenoldeb ar gyfer y myfyriwr hwn.

“Diolch yn fawr iawn i'r tîm yn SDA am ymchwilio i'm cwyn yn drylwyr. Ar ôl darllen yr adroddiad ar y canlyniad, rwy'n cytuno â chanfyddiadau SDA a chredaf fod eu holl sylwadau yn deg ac yn gywir.... Hoffwn hefyd ddiolch i'r darparydd am benderfynu mynd i'r afael â'm cwyn pan nad oedd unrhyw rwymedigaeth arnynt i wneud hynny.”

Cwynion gan fyfyrwyr anabl

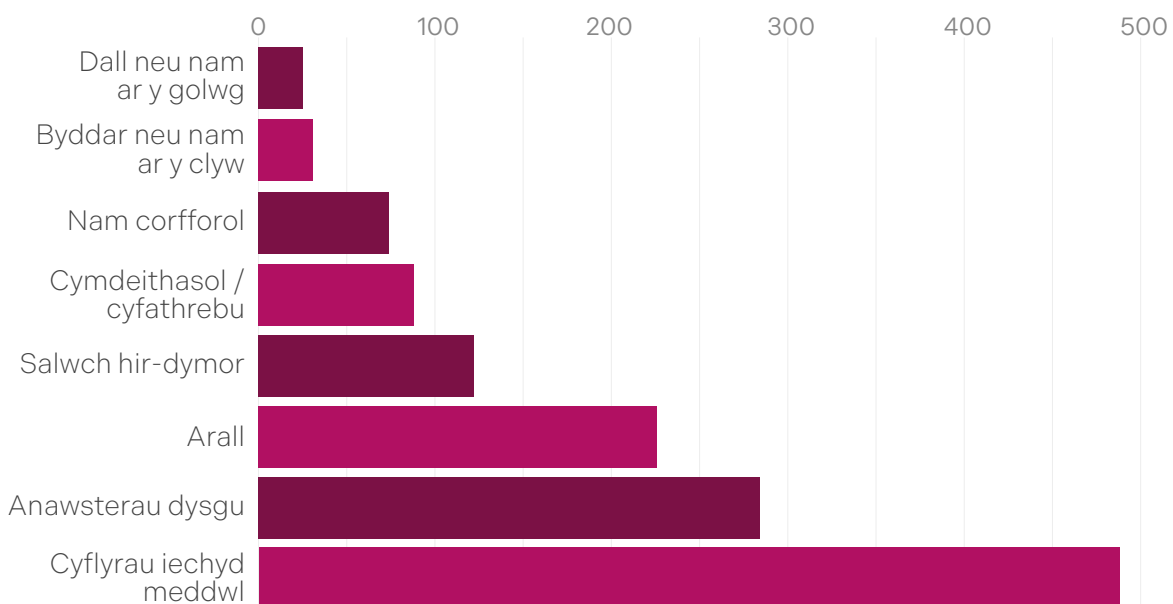
Roedd traean o'r myfyrwyr a gwynodd i ni yn 2023 yn diffinio fel anabl. Mae hyn ar sail hunan-ddiffiniad, felly mae'n bosibl na fydd cyflwr rhai o'r myfyrwyr hyn yn bodloni'r diffiniad yn Neddf Cydraddoldeb 2010, ond mae'n debygol hefyd bod rhai myfyrwyr wedi dewis peidio â dweud wrthym am eu hanabledd. Er nad yw'r niferoedd yn fanwl gywir, mae myfyrwyr anabl yn parhau i gael eu gorgynrychioli'n sylweddol mewn cwynion i ni (fel cymhariaeth ddangosol, roedd myfyrwyr anabl yn cyfrif am 16% o'r boblogaeth myfyrwyr yng Nghymru a Lloegr yn ôl ystadegau HESA ar gyfer 2021/22, er y gallai hyn fod ychydig yn uwch nawr gan fod nifer y myfyrwyr y gwyddys eu bod yn anabl wedi bod yn cynyddu). Mae cyfran y myfyrwyr sy'n cwyno wrthym sydd wedi datgelu anabledd hefyd wedi bod yn cynyddu'n raddol dros yr ychydig flynyddoedd diwethaf.

Nifer yr achosion o wahanol fathau o anabledd

O blith y myfyrwyr a nododd eu bod yn anabl, dywedodd tua 45% fod ganddynt gyflwr iechyd meddwl, ac mae'r gyfran wirioneddol yn debygol o fod yn uwch gan fod nifer o'r rhai a ddewisodd "Arall" wedi disgrifio profi anawsterau iechyd meddwl. Nododd tua chwarter y rhain fod ganddynt wahaniaeth dysgu penodol. Dywedodd mwyafrif sylweddol fod ganddynt fwy nag un anabledd (gall myfyrwyr ddewis pob un sy'n berthnasol). Dewisodd llawer o fyfyrwyr "Arall", gan awgrymu o bosibl nad oeddent yn teimlo fod yr opsiynau a oedd ar gael yn berthnasol iddyn nhw, ac mewn rhai achosion ei bod yn well ganddynt beidio â nodi eu hanabledd.

Dadansoddiad o'r mathau o anableddau a nodwyd

O'r cwynion a dderbyniwyd lle nodwyd anabledd



Er bod rhai gwahaniaethau rhwng nifer yr achosion o wahanol fathau o anabledd yn y data sydd ar gael ar gyfer yr holl sector ar hyn o bryd ac mewn cwynion a ddaw i ni, mae nifer cynyddol y myfyrwyr sy'n adrodd am gyflyrau iechyd meddwl yn thema gyson. Gwelwn yn ein gwaith ar achosion yr effaith y gall iechyd meddwl gwael ei chael ar allu myfyrwyr i ymwneud yn effeithiol â'u hastudiaethau a phrosesau mewnol darparwyr. Mae'n bwysig iawn bod myfyrwyr sy'n profi problemau iechyd meddwl yn cael cymorth. Yn ystod y flwyddyn rydym wedi cyfrannu at waith ehangach ar y mater hwn gan gynnwys trwy'r Tasglu Gweithredu ar Iechyd Meddwl mewn Addysg Uwch.

Yr hyn y mae myfyrwyr anabl yn cwyno amdano

Yn 2023 roedd rhai gwahaniaethau bach yn y categori cwynion gan fyfyrwyr sydd wedi datgelu anabledd i ni, o gymharu â'r myfyrwyr hynny nad ydynt wedi datgelu anabledd. Roedd cyfran yr apeladau academaidd ychydig yn is, ac fel y gellid disgwyl roedd cyfran uwch o gwynion yn y categori cydraddoldeb/hawliau dynol a lles/materion gwasanaeth nad oedd yn ymwneud â chwrs.

Yn fras, rydym yn derbyn tri math o gŵyn gan fyfyrwyr anabl. Roedd llawer o'r cwynion i ni yn 2023 naill ai ddim yn ymwneud ag anabledd y myfyriwr (er enghraifft sut mae eu mamwlad wedi'i chategoreiddio at ddibenion ffioedd dysgu) neu am faterion a all effeithio ar unrhyw fyfyriwr ond a gafodd fwy o effaith ar y myfyriwr unigol oherwydd ei anabledd. Derbyniwyd hefyd nifer llai o gwynion am faterion a all effeithio ar fyfyrwyr anabl yn unig, megis pryderon am addasiadau rhesymol.

Gall fod yn heriol i ddarparwyr, yn enwedig yng nghyd-destun nifer fawr o fyfyrwyr, gydnabod a diwallu anghenion myfyrwyr unigol. Mae'n bwysig iawn bod darparwyr yn meddwl yn ofalus am fyfyrwyr anabl wrth gynllunio, gan gynnwys wrth wneud newidiadau i ddarpariaeth cyrsiau, yn ogystal â gwrando ar anghenion myfyrwyr anabl unigol a mynd i'r afael â nhw.

Weithiau gall newidiadau mewn cyrsiau achosi anawsterau penodol i fyfyrwyr anabl. Er bod pob myfyriwr yn elwa ar gyfathrebu clir ac amserol am eu hastudiaethau, gall myfyrwyr y mae gorbryder yn effeithio arnynt neu sydd â chyflyrau sy'n effeithio ar y modd y maent yn prosesu ac yn ymateb i amgylchiadau annisgwyl gael eu heffeithio'n fwy sylweddol pan fo cyfathrebu'n hwyr neu'n aneglur. Gall newid fel sut mae modiwl yn cael ei gyflwyno hefyd greu anawsterau ymarferol i rai myfyrwyr anabl.

Crynodeb achos 8

Roedd myfyriwr yr effeithiwyd arno gan Anhwylder Gorbryder Cyffredinol yn rhan o garfan yr effeithiwyd arnynt gan weithredu diwydiannol. Aeth y darparydd ati'n rhagweithiol i ystyried a oedd unrhyw addysgu heb ei gyflwyno, a chynigiodd iawndal o £250 i fyfyrwr ar y cwrs hwn. Roedd y darparydd wedi creu proses arbennig i fyfyrwr wneud cyflwyniadau pellach am yr effaith a gafodd y gweithredu diwydiannol arnynt yn unigol. Gwnaeth y myfyriwr gyflwyniad a chynyddodd y darparydd eu cynnig i'r myfyriwr i £500.

Roedd y myfyriwr yn anfodlon a daeth â chŵyn atom. Disgrifiodd effaith y gweithredu diwydiannol fel un difrifol iawn, oherwydd cyflwr gorbryder a oedd yn bodoli eisoes. Disgrifiodd y myfyriwr sut gwaethygodd hyn oherwydd nad oedd yn gallu siarad â thiworiaid am ei astudiaethau ar wahanol adegau yn ystod y gweithredu diwydiannol. Roedd y myfyriwr wedi teimlo bod angen iddo ohirio ei astudiaethau. Darparodd y myfyriwr dystiolaeth feddygol a oedd yn disgrifio sut yr oedd wedi bod yn teimlo yn ystod y misoedd diwethaf.

Cysylltodd y darparydd â SDA. Dywedodd y darparydd, yng ngoleuni'r datganiad manylach yr oedd y myfyriwr wedi'i wneud yn ei gŵyn i ni, eu bod am gynnig mwy o iawndal. Derbyniodd y myfyriwr y cynnig o £2,200 a **Setlwyd** y gŵyn.

Roedd rhai o'r cwynion a welsom yn dangos yr anawsterau y gall myfyrwr anabl eu hwynebu wrth astudio o fewn system sydd wedi'i chynllunio'n bennaf o amgylch astudio llawn-amser o fewn blynyddoedd academaidd diffiniedig. Mewn nifer o achosion, roedd darparwr wedi ceisio galluogi myfyrwr i ddilyn llwybr hyblyg ar gwrs astudio trwy ganiatáu amser i ffwrdd, ymestyn yr amser a ganiateir i gwblhau gwaith, neu ganiatáu i fyfyrwr symud yn hyblyg rhwng presenoldeb llawn-amser a rhan-amser. Fodd bynnag, nid oedd myfyrwr bob amser yn glir sut y gallai'r opsiynau hyn effeithio ar eu cymhwysedd i gael cymorth ariannol neu fod yn gydnaws â gofynion fisa. Weithiau ni allai'r myfyriwr fanteisio ar yr hyblygrwydd a gynigiwyd oherwydd y materion ymarferol hyn. Yn yr un modd gall fod yn anoddach i rai myfyrwr anabl ymwneud yn effeithiol â disgwyliadau prosesau ac amserlenni strwythuredig.

Yn 2023, fe wnaethom barhau i dderbyn cwynion gan fyfyrwr anabl ynghylch sut y cawsant eu cefnogi i gael mynediad at eu hastudiaethau, neu ddiffyg cymorth o'r fath. Er enghraifft, gwelsom gwynion ynghylch sut y cytunwyd ar addasiadau rhesymol a'u cyfleu i staff academaidd a staff mewn lleoliadau gwaith, a chwynion gan fyfyrwr am staff academaidd penodol yn amharod i newid eu harferion i fod yn fwy cynhwysol.

Crynodeb achos 9

Roedd myfyriwr â chyflwr ar y sbectrwm awtistig ac anabledd corfforol yn astudio cwrs yn y celfyddydau perfformio mewn un darparydd (darparydd A) oedd yn arwain at ddyfarniad gan ddarparydd arall (darparydd B). Yn ystod ei ail flwyddyn, cododd y myfyriwr bryderon gyda darparydd A ynghylch diffyg cymorth, a dywedodd ei fod yn ansicr a allai barhau ar y cwrs. Ar ôl i drafodaethau anffurfiol fethu â datrys ei bryderon, gwnaeth y myfyriwr gŵyn ffurfiol i ddarparydd A. Roedd darparydd A yn cydnabod rhai diffygion difrifol yn eu cyfathrebu â'r myfyriwr oherwydd newidiadau staff, ond gwrthododd y gŵyn yn gyffredinol. Cyfeiriwyd y myfyriwr at Bolisi Cwynion darparydd B. Dywedodd darparydd B wrth y myfyriwr nad oedd ganddynt unrhyw gyfrifoldeb i adolygu'r gŵyn oherwydd nad oedd yn ymwneud ag ansawdd a safonau academiaidd y cwrs. Yna derbyniodd y myfyriwr Lythyr Cwblhau Gweithdrefnau gan ddarparydd A, a daeth â'i gŵyn atom ni.

Fe wnaethom gadarnhau cwyn y myfyriwr (penderfynom fod **Cyfiawnhad** amdani). Bu methiant i archwilio beth oedd anghenion penodol y myfyriwr yng nghyd-destun y cwrs, ac i ddynodi a rhoi cymorth neu addasiadau rhesymol ar waith. Bu dryswch ynghylch a ddylai myfyrwyr geisio'r cymorth hwn gan ddarparydd A neu ddarparydd B, ac ynghylch pa fathau o gwynion y gellid eu cyfeirio at ddarparydd B. Roedd darparydd A wedi cydnabod rhai meysydd arwyddocaol i'w gwella ac wedi cymryd camau i wella rhai polisiau ac i ddarparu hyfforddiant i'w staff. Er gwaethaf hyn, roedd wedi gwrthod y gŵyn yn llawn ac wedi colli cyfle i unioni pethau i'r myfyriwr unigol. Roedd y myfyriwr wedi colli ffydd yn y darparydd ac wedi tynnu allan o'r cwrs.

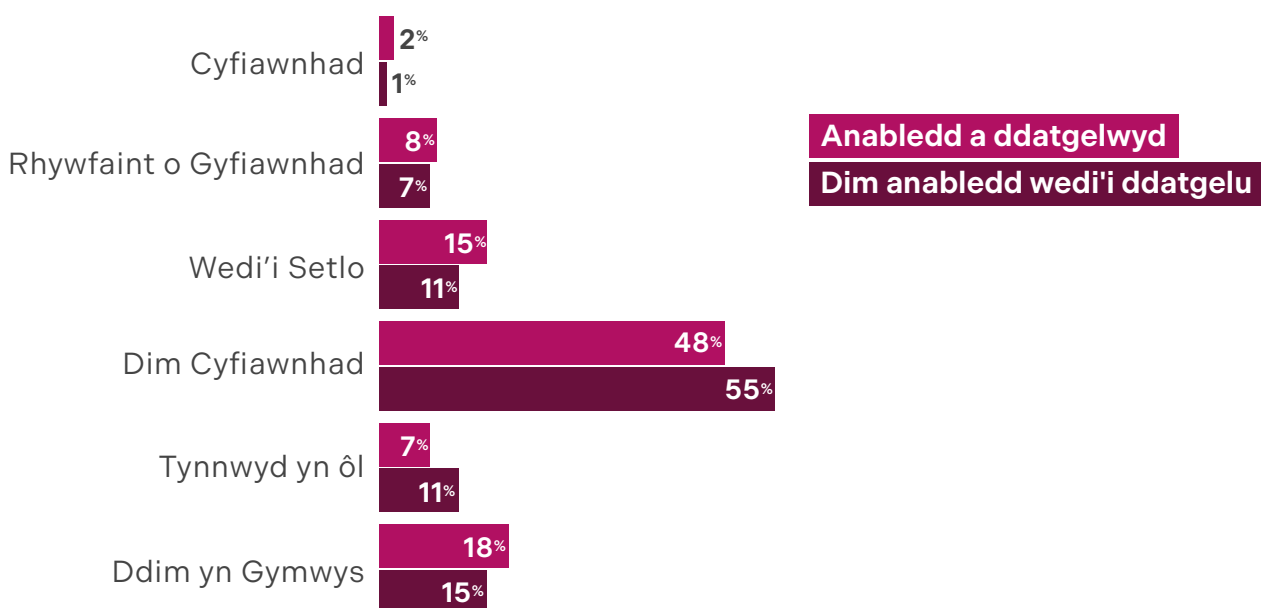
Gwnaethom Argymhellion i ddarparydd A ynghylch eu gweithdrefnau cwyno, gan gyfeirio at y canllawiau yn ein Fframwaith Arfer Da. Gwnaed argymhellion hefyd y dylai darparydd A ymddiheuro i'r myfyriwr a thalu iawndal o £5,000 iddo.

Mewn rhai achosion, cododd myfyrwyr faterion yn eu cwyn i ni ynghylch sut y cawsant eu cynorthwyo i ddefnyddio prosesau mewnol y darparydd. Er enghraifft, dywedodd rhai myfyrwyr ag anawsterau cyfathrebu cymdeithasol fod cyfarfodydd wedi teimlo'n elyniaethus a bod y rhai oedd yn gwneud penderfyniadau wedi camddehongli eu bwriadau, er bod y darparydd wedi gwneud yr hyn yr oedd yn ei ystyried yn addasiadau priodol i alluogi'r myfyriwr i gyfranogi'n llawn. Mae'n ddefnyddiol pe bai darparwyr yn ymgysylltu mewn ffordd agored â myfyrwyr unigol i ganfod yr hyn y maen nhw'n teimlo ffydd yn fwyaf defnyddiol, a'u bod yn gwybod yn glir pa addasiadau maen nhw'n eu cynnig.

Yn ystod y flwyddyn clywsom gan ein Panel Arbenigwyr Anabledd am anawsterau yr oedd rhai myfyrwyr wedi'u hwynebu wrth gael tystiolaeth ar gyfer hawlio Lwfans Myfyrwyr Anabl, i gael asesiad o anghenion, ac i ddod o hyd i bobl â'r sgiliau priodol i ddarparu'r cymorth a argymhellir, yn enwedig prinder dehonglwyr BSL. Fodd bynnag, ni welsom hyn yn cael ei adlewyrchu mewn llawer o gwynion. Mae'n debygol bod rhai myfyrwyr yn cael cefnogaeth gan ddarparwyr i oresgyn y rhwystrau hyn, ond mae'n bosibl hefyd nad yw rhai myfyrwyr anabl yn codi'r materion hyn trwy brosesau cwyno. Clywsom gan y Panel ei bod yn anodd i rai myfyrwyr anabl ddod o hyd i'r amser a'r egni i wneud cwyn, oherwydd yr anabledd ei hun a'r angen i ymwneud â phrosesau neu drefniadau eraill oherwydd eu hanabledd.

Roedd rhai gwahaniaethau hefyd yng nghanlyniadau cwynion rhwng myfyrwyr a ddatgelodd anabledd, a'r rhai na ddatgelodd anabledd. Cafodd cyfran uwch o fyfyrwyr anabl ganlyniadau ffafriol i'w cwynion yn 2023. Yn benodol, cafodd mwy o gwynion eu setlo, weithiau lle'r oedd gwybodaeth ychwanegol yng nghwyn y myfyriwr i ni wedi arwain at ddarparwyr yn fodlon ystyried amgylchiadau myfyrwyr o'r newyd.

Deilliannau fesul anabledd a ddatgelwyd / dim anabledd wedi'i ddatgelu



“Diolch am eich e-bost, a chymryd yr amser i gysylltu â fi. Roedd eich atebion yn glir iawn, felly roeddwn i eisiau mynegi diolch ychwanegol am ymateb ynghylch fy nghais am addasiadau rhesymol.”

Sylwadau eraill o'n gwaith ar achosion

Yn 2023, er bod nifer y cwynion a dderbyniwyd gan fyfyrwyr cartref yn sefydlog ar y cyfan, roedd gostyngiad bach yn nifer y cwynion gan fyfyrwyr cartref israddedig. Roedd hyn yn fwyaf nodedig yn nifer y cwynion yn ymwneud â materion gwasanaeth, a oedd wedi bod yn uwch yn y blynyddoedd diwethaf yn bennaf oherwydd cwynion yn ymwneud â'r pandemig, ac i raddau llai gweithredu diwydiannol.

Ni arweiniodd y boicot marcio ac asesu a effeithiodd ar rai darparwyr at nifer fawr o gwynion i ni. Gall hyn fod yn rhannol o leiaf oherwydd bod darparwyr wedi dod yn fwy profiadol wrth leihau effaith tarfu ar fyfyrwyr, ac wrth asesu a chymryd camau priodol i unioni unrhyw effeithiau negyddol ar fyfyrwyr unigol. Gobeithiwn fod ein [canllawiau ar ymdrin â chwynion sy'n deillio o darfu sylweddol](#) wedi bod o gymorth.

Mae camymddwyn ac aflonyddu rhywiol yn parhau i fod yn bryder pwysig. Mae nifer y cwynion a dderbyniwn yn ymwneud â'r materion hyn wedi cynyddu ychydig yn y blynyddoedd diwethaf, ond mae'n parhau i fod yn fach. Rydym wedi gweld mwy o achosion lle mae myfyrwyr y mae eu cwyn yn ymwneud yn bennaf â mater gwahanol yn sôn am brofiadau fel aflonyddu neu drais domestig fel rhan o gyd-destun eu cwyn, gan efallai adlewyrchu mwy o hyder i siarad yn agored am y profiadau hyn. Yn 2023 fe wnaethom hefyd barhau i dderbyn cwynion gan fyfyrwyr a oedd wedi'u cyhuddo o gamymddwyn rhywiol. Roedd y cwynion hyn yn aml yn canolbwyntio ar degwch y broses ddisgyblu. Mae'n bwysig i ddarparwyr gynnal cydbwysedd wrth geisio ymdrin â phryderon am y materion hyn yn sensitif ac mewn ffordd sy'n lleihau trallod i'r myfyriwr sydd wedi codi'r mater, tra'n sicrhau bod prosesau'n deg i bawb dan sylw. Yn ystod y flwyddyn buom yn ymwneud â datblygiadau perthnasol, gan ddysgu o waith megis [Addysg Uwch Ar ôl #MeToo: Ymatebion sefydliadau i adroddiadau o drais ac aflonyddu ar sail rhywedd](#). Fe wnaethom hefyd rannu gwersi a ddysgwyd o gwynion i hyrwyddo arfer da, gan gynnwys cyhoeddi [nodyn gwaith achos ar gwynion yn ymwneud â materion disgyblu](#) a chyfrannu at drafodaethau a digwyddiadau sector ar y materion hyn.

Gwneud pethau'n iawn

Gall ein gwaith ar achosion helpu i unioni pethau i fyfyrwyr mewn llawer o wahanol ffyrdd.

Lle bo'n bosibl ac yn briodol, byddwn yn ceisio setlo'r gŵyn, oherwydd yn aml gall hyn fod yn ffordd gadarnhaol ymlaen i bawb. Pan fyddwn yn penderfynu bod Cyfiawnhad neu Rywfaint o Gyfiawnhad am gŵyn, byddwn fel arfer yn gwneud Argymhellion. Nod ein Hargymhellion yw unioni pethau ar gyfer y myfyriwr neu'r myfyrwyr dan sylw ("Argymhellion sy'n canolbwyntio ar y myfyriwr") a, lle bo hynny'n briodol, gwella gweithdrefnau neu brosesau er budd myfyrwyr eraill hefyd ("Argymhellion arfer da"). Yn 2023 gwnaethom Argymhellion mewn dros 300 o achosion. Mewn cwynion nad ydym wedi eu cadarnhau, mae'n bosib y byddwn yn dal i wneud awgrymiadau i helpu darparwyr i wella eu harferion.

Nid yw rhai myfyrwyr sy'n dod atom yn cael y canlyniad yr oeddent wedi gobeithio amdano. Mae'n dal yn werth i rai o'r myfyrwyr hyn wybod bod sefydliad annibynnol wedi ystyried ar eu pryderon. Gall fod yn galonogol ac weithiau gall helpu i roi terfyn ar hyn a all fod wedi bod yn brofiad hir ac emosiynol.

"Yn gyntaf, roeddwn i eisiau diolch i chi am adolygu cwyn [y myfyriwr] mewn modd mor fanwl a phroffesiynol. Rydym wedi treulio ychydig ddyddiau yn ystyried eich adroddiad ac er gwaethaf canlyniad 'Nad Oedd Cyfiawnhad' rydym o'r diwedd yn teimlo y gallwn ni dderbyn y penderfyniad hwn. Roedd eich esboniadau y tu ôl i'r canlyniad yn ddefnyddiol iawn ac mae'r ddau ohonom wedi dod i delerau â chau achos [y myfyriwr]."

Datrysiaid cynnar a setlo

Mae'r aelodau staff sy'n ymdrin ag achosion yn chwilio am gyfleoedd i ddatrys cwynion yn gynnar lle bo modd.

Weithiau gall siarad am gŵyn gyda myfyriwr, naill ai cyn iddo gyflwyno ei gŵyn i ni neu'n gynnar yn ystod ein proses, roi persbectif newydd i'r myfyriwr ar ei gŵyn ac efallai y bydd yn penderfynu peidio â mynd â'r gŵyn ymhellach. Er enghraifft, efallai y byddwn yn gallu esbonio bod y camau y mae darparydd eisoes wedi'u cymryd i ddatrys eu cwyn yn ymddangos yn rhesymol, neu ei bod yn annhebygol y bydd y datrysiaid y mae'r myfyriwr yn ei geisio yn bosibl.

Lle bo'n briodol i'r achos, byddwn yn ceisio setlo'r gŵyn trwy ddod o hyd i ganlyniad y gall y myfyriwr a'r darparydd gytuno arno. Gall setliad fod yn ffordd gyflymach o ddatrys cwynion, gan arbed cryn

lawer o straen i'r unigolyn. Gall hyn fod yn arbennig o fuddiol i fyfyrwyr sy'n parhau â'u hastudiaethau, oherwydd gall helpu i adfer perthynas o ymddiriedaeth â'u darparwydd. Gall setliad hefyd gynnig mwy o hyblygrwydd wrth ddatrys y gŵyn.

Roedd enghreifftiau o drefniadau setlo y cytunodd myfyrwyr a darparwyr iddynt yn 2023 yn cynnwys:

- ◆ Caniatáu i fyfyrwr ddychwelyd i'w gwrs a rhoi cyfle iddo ailgyflwyno ei draethawd hir
- ◆ Ystyried apêl academaidd yn seiliedig ar amgylchiadau personol lliniarol a oedd wedi'i gwrthod oherwydd iddi gael ei chyflwyno ar ôl y terfyn amser, i gydnabod bod gan y myfyrwr reswm da dros beidio â chrybwyll ei amgylchiadau ynghynt oherwydd nad oedd ganddo'r cytundeb yr oedd ei angen arno gan drydydd parti i rannu gwybodaeth berthnasol ar y pryd
- ◆ Mynd ag achos yn ôl i'w ystyried, ac ymddiheuro i'r myfyrwr am oedi a rhoi ystyriaeth i'r amser a aeth heibio wrth fynd ati i ystyried yr apêl o'r newydd
- ◆ Derbyn cwyn a wrthodwyd yn flaenorol oherwydd iddi gael ei chyflwyno ar ôl y terfyn amser, gan gymryd i ystyriaeth natur gronnus yr effaith ar y myfyrwr o gyfnodau gwahanol o weithredu diwydiannol.

Argymhellion sy'n canolbwyntio ar y myfyrwr

Pan fyddwn yn cadarnhau cwyn neu'n cadarnhau cwyn yn rhannol, lle bo'n bosibl rydym yn argymhell datrysiadau ymarferol i roi'r myfyrwr yn ôl yn y sefyllfa y byddai wedi bod ynddi pe na bai pethau wedi mynd o chwith. Roedd enghreifftiau o ddatrysiadau ymarferol a argymhellwyd gennym yn 2023 yn cynnwys:

- ◆ Ailystyried y gosb yr oedd y darparwydd wedi'i dyfarnu ar fyfyrwr o dan eu gweithdrefn camymddwyn anacademaidd, gan ystyried ym mha ffordd yr oedd anabledd y myfyrwr yn ffactor lliniarol yn ei ymddygiad, ac ystyried hefyd a allai effaith y gosb safonol fod yn anghymesur oherwydd anghenion cymorth unigol y myfyrwr
- ◆ Ymddiheuro i fyfyrwr am y ffordd yr oedd staff wedi bod yn ddiystyriol yn eu disgrifiad o achos y myfyrwr mewn gohebiaeth fewnol
- ◆ Darparu myfyrwr â llythyr yn egluro pam nad oedd wedi gallu cwblhau'r cwrs astudio o fewn yr amser arferol o ganlyniad i gamau gweithredu'r darparwydd, y gellid ei ddefnyddio i ategu ceisiadau am fynediad at gyllid myfyrwyr yn y dyfodol
- ◆ Cymryd camau i sicrhau y bydd yr addasiadau rhesymol a nodir yn asesiad anghenion y myfyrwr ar waith ar gyfer pob asesiad yn y dyfodol, a thalu iawndal i'r myfyrwr oherwydd nad oedd y trefniadau hyn wedi'u gwneud yn flaenorol
- ◆ Cynnig sicrwydd ysgrifenedig i fyfyrwr y byddai'n cael cydnabyddiaeth briodol mewn cyhoeddiadau sy'n defnyddio eu gwaith labordy yn y dyfodol.

Lle nad yw datrysiad ymarferol yn bosibl, neu ble nad yw'n ddigon, mae'n bosibl y byddwn yn argymhell iawndal ariannol. Dyma enghreifftiau o iawndal y byddwn yn eu hargymhell:

- ◆ Ad-dalu myfyriwr am fenthyciad cynhaliaeth ychwanegol y bu rhaid iddo ei gymryd a'i ddigolledu am drallod ac anghyfleustra sylweddol oherwydd gwallau gweinyddol difrifol a mynych ar ran y darparwydd a arweiniodd at oedi o ddwy flynedd cyn i'r myfyriwr raddio
- ◆ Digolledu myfyriwr am drallod ac anghyfleustra a achoswyd yn sgil anawsterau gweithdrefnol o ran sut yr ymdriniwyd â gweithdrefn disgyblu'r myfyriwr
- ◆ Ad-dalu costau myfyriwr am flwyddyn dramor a chynnig taliad i gydnabod y diffyg addysgu ar gyfer dysgu iaith, ynghyd â swm ychwanegol i gydnabod y trallod a'r anghyfleustra difrifol a achoswyd yn sgil problemau'n ymwneud â'r modd yr ymdriniodd y darparwydd â'r achos
- ◆ Talu iawndal i grŵp o fyfyrwyr am y trallod a'r anghyfleustra a achoswyd yn sgil oedi wrth i'r darparwydd ystyried eu cwyn.

Yn 2023, cydymffurfiwyd ag 86% o'n Hargymhellion oedd yn canolbwyntio ar y myfyriwr yn brydlon. Ym mron pob achos lle na wnaethpwyd hyn mewn modd amserol, dim ond ychydig o oedi a fu cyn gweithredu'r Argymhellion. Os yw darparwydd yn hwyr yn cydymffurfio, neu'n methu â chydymffurfio, byddwn yn cymryd camau i fynd i'r afael â hyn.

Roedd yr Argymhellion a wnaethom yn 2023 yn cynnwys iawndal ariannol gwerth cyfanswm o £580,311. Gall iawndal ariannol hefyd ffurfio rhan o setlo achos. Yn 2023, cyfanswm yr iawndal trwy setliadau oedd £638,564, oedd yn fwy na'r ar iawndal trwy Argymhellion am yr ail flwyddyn yn olynol. Cyfanswm yr iawndal yn 2023 oedd £1,218,875, ychydig yn uwch na'r cyfanswm (ac eithrio'r iawndal i fyfyrwyr yn y gŵyn ar gyfer grŵp mawr a adolygwyd gennym) yn 2022 o £1,050,114. Y swm unigol uchaf o iawndal ariannol oedd £42,500. Derbyniodd 58 o fyfyrwyr £5,000 neu fwy, a derbyniodd 21 o'r rhain £10,000 neu fwy.

Argymhellion ar gyfer arfer da

Fel arfer, mae ein Hargymhellion ar gyfer arfer da'n annog darparwyr i adolygu a gwella gweithdrefnau ac arferion mewnol, gan ystyried y canllawiau yn adrannau perthnasol ein Fframwaith Arfer Da. Roedd enghreifftiau o Argymhellion ar gyfer arfer da a wnaed gennym yn 2023 yn cynnwys:

- ◆ Ailedrych ar weithdrefnau sy'n ymwneud â myfyrwyr sy'n adrodd am ymosodiad rhywiol i sicrhau bod staff yn ymwybodol o'r cofnodion risg angenrheidiol ac yn gallu eu cwblhau'n effeithiol, yn ogystal ag adolygu sut mae'r darparwydd yn rhannu gwybodaeth â myfyrwyr am y prosesau hyn

- ◆ Adolygu gweithdrefnau disgyblu myfyrwyr i sicrhau bod cofnod ysgrifenedig yn cael ei gadw o unrhyw gyfarfod neu wrandawriad, a bod y rhesymau dros unrhyw benderfyniadau a wneir yn ddigon manwl fel y gall myfyrwyr ddeall yn hawdd y rhesymau dros y penderfyniad ac unrhyw gosb a ddyfarnwyd
- ◆ Adolygu polisi ar gamymddwyn anacademaidd a darparu arweiniad pellach a/neu hyfforddiant i staff, yn enwedig ynghylch yr ymagwedd at gosbau
- ◆ Adolygu prosesau i ystyried sut mae unrhyw benderfyniadau a wneir y tu allan i weithdrefn neu bolisi sefydledig yn dal i gael eu hystyried gyda thegwch gweithdrefnol mewn golwg.

Yn 2023, gweithredwyd 63% o'n Hargymhellion ar gyfer arfer da ar amser, cynnydd bychan ar y flwyddyn flaenorol. Rydym yn olrhain achosion lle na chaiff ein Hargymhellion eu gweithredu'n brydlon. Lle ceir oedi, mae hyn fel arfer oherwydd materion ymarferol yn hytrach nag unrhyw amharodrwydd i gydymffurfio. Er enghraifft, efallai y bydd angen i'r darparwydd fynd trwy brosesau cymeradwyo ffurfiol er mwyn gwneud newidiadau i bolisiau neu weithdrefnau. O dan yr amgylchiadau hyn, byddwn weithiau'n gofyn i'r darparwydd roi mesurau dros-dro ar waith i fynd i'r afael â'r materion sy'n peri pryder. Cydymffurfiwyd â bron bob un o'n Hargymhellion arfer da o 2023 erbyn hyn.



Rhannu dysgu

Mae rhannu dysgu i helpu â gwella polisi ac arfer yn rhan allweddol o'n rôl. Gwnawn hyn trwy'r canllawiau arfer da a gyhoeddwn, a thrwy ein hymgysylltiad allgymorth helaeth â darparwyr, cyrff cynrychioli myfyrwyr a myfyrwyr. Mae'r ymgysylltu hwn hefyd yn gyfle gwerthfawr i ni ddysgu, gan ddyfnhau ein dealltwriaeth o'r sector a'r materion sy'n effeithio ar fyfyrwyr a darparwyr.

Fframwaith Arfer Da

Mae ein [Fframwaith Arfer Da](#) yn nodi egwyddorion a chanllawiau gweithredol i gynorthwyo darparwyr addysg uwch yng Nghymru a Lloegr. Mae'n tynnu ar ein profiad eang o ymdrin â chwynion, ac yn sail i'r ffordd yr ydym yn ystyried cwynion.

Mae chwe adran i'r Fframwaith ar hyn o bryd: Ymdrin â chwynion ac apeliadau academaidd, Darparu cyfleoedd dysgu gydag eraill, Cefnogi myfyrwyr anabl, Ceisiadau am ystyriaeth ychwanegol, Gweithdrefnau disgyblu, ac Addasrwydd i arfer.

Rydym yn adolygu ac yn diweddarau'r Fframwaith yn rheolaidd i wneud yn siŵr ei fod yn parhau i fod yn berthnasol ac yn gyfredol. Yn 2023 fe wnaethom ddatblygu ac ymgynghori ar fersiwn ddiwygiedig o'r adran Darparu cyfleoedd dysgu gydag eraill o'r Fframwaith. Yn ystod Ionawr a Chwefror, cynhaliwyd cyfres o drafodaethau gweminar anffurfiol i helpu â llywio camau cychwynnol ein hadolygiad, gyda mynychwyr o ddarparwr sy'n cyflwyno dysgu sy'n arwain at ddyfarniad gan ddarparydd arall, yn ogystal â darparwyr sy'n cynnig cymwysterau a gyflwynir mewn manau eraill. Yna ymgynghorwyd ar y drafft o'r adran ddiwygiedig. Rydym yn ddiolchgar i bawb o blith darparwyr, cyrff cynrychioli myfyrwyr a sefydliadau sector y bu eu hadborth yn sail i'r fersiwn derfynol, ac i'n Grŵp Llywio Fframwaith Arfer Da am eu mewnbwn gwerthfawr.

Mae'r adran yn nodi canllawiau ar ymdrin â chwynion, apeliadau academaidd a phrosesau mewnol eraill yng nghyd-destun darparu cyfleoedd dysgu gydag eraill. Dyma'r prif ddatblygiadau yn yr adran ddiwygiedig:

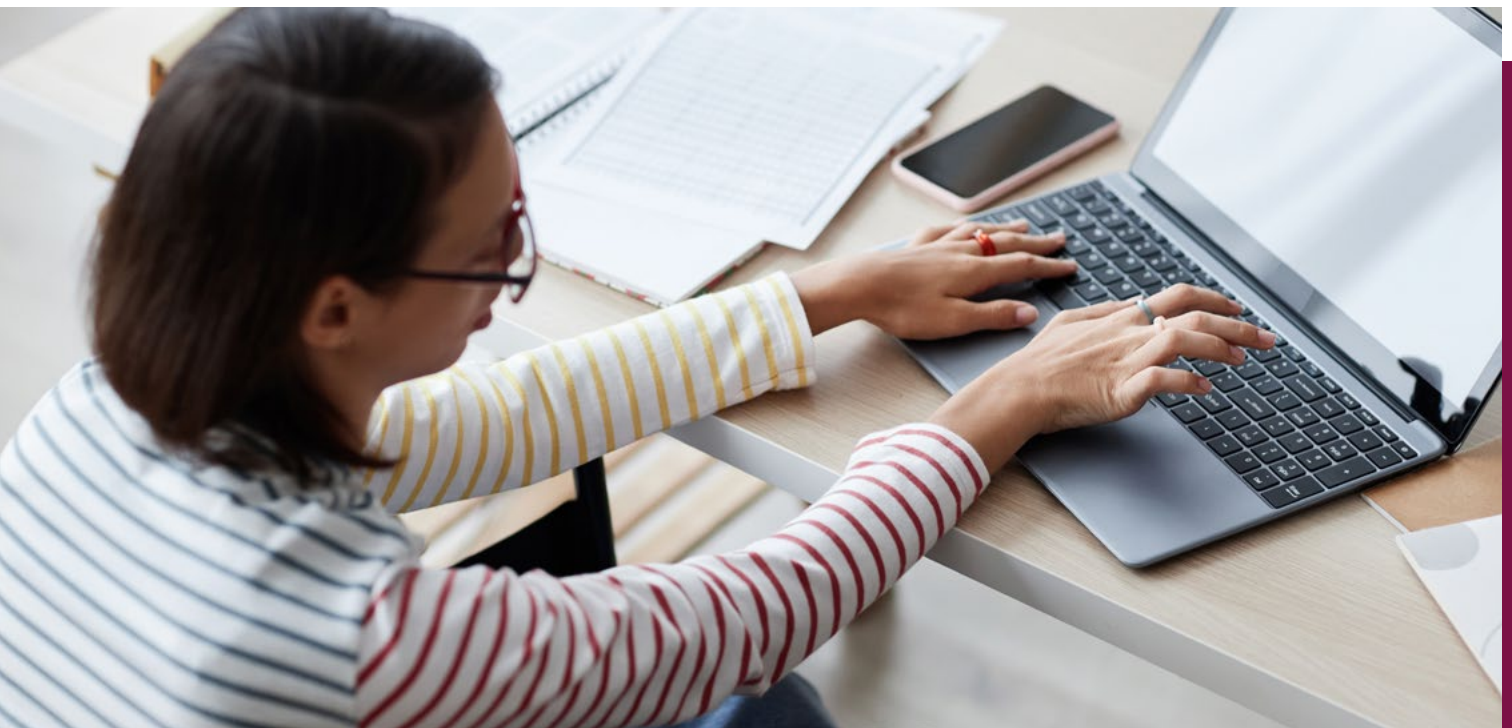
- ◆ Fe wnaethom ddatblygu'r canllawiau ar sut mae egwyddorion arfer da trosfwaol yn berthnasol mewn cyd-destunau partneriaeth
- ◆ Eglurwyd egwyddorion sy'n berthnasol i brosesau mewnol sy'n canolbwyntio ar y myfyriwr megis addasrwydd i arfer a gweithdrefnau disgyblu, yn ogystal â gweithdrefnau cwynion ac apeliadau academaidd

- ◆ Rydym wedi ehangu'r canllawiau ar ystyried cwynion, apeliadau a phrosesau mewnol eraill trwy gylchred oes partneriaeth, yn enwedig ynghylch pwyntiau allweddol mewn perthnasoedd partneriaeth a phryd y gallai'r rheiny ddod i ben
- ◆ Diweddarwyd yr astudiaethau achos i adlewyrchu'r hyn a ddysgwyd o'n gwaith achos.

Cyhoeddwyd fersiwn derfynol wedi'i diweddarau ym mis Chwefror 2024.

Nodiadau ar waith achosion a chrynodebau achos

I'yn ogystal â'r Fframwaith Arfer Da, rydym yn rhannu'r hyn a ddysgir o gwynion trwy wybodaeth arall a gyhoeddir megis nodiadau briffio, nodiadau ar waith achos a chrynodebau achos. Rydym yn aml yn clywed yn anffurfiol bod pobl yn cael ein crynodebau achos yn ffordd arbennig o ddefnyddiol i gael gwybodaeth am ein hymagwedd a dysgu ohoni. I fyfyrwyr, gall gweld y dull a ddefnyddiwyd gennym mewn achosion blaenorol eu helpu i ddeall yn well beth allai'r canlyniadau posibl i'w cwyn fod, yn enwedig o ran datrysiad, ac mae'r rhai sy'n cynghori myfyrwyr hefyd yn defnyddio ein crynodebau i helpu wrth egluro hyn i fyfyrwyr. Yn 2023 fe wnaethom gyhoeddi crynodebau achos, ynghyd â nodiadau ar waith achos, ynghylch [camymddwyn academiaidd](#) a hefyd [materion disgyblu](#).



Gweithgareddau allgymorth

Roedd ein gweithgareddau allgymorth yn ystod y flwyddyn yn cynnwys gweithdai, gweminarau, ymweliadau â darparwyr, trafodaethau eraill gyda darparwyr unigol a chyrrff cynrychioli myfyrwyr, grwpiau trafod, a chyfrannu at ddigwyddiadau allanol.

Gweithdai a gweminarau

Cynhaliom amrywiaeth o weithdai a gweminarau, gan gynnwys digwyddiadau wedi'u teilwra ar gyfer darparwyr ac ar gyfer cyrrff cynrychioli myfyrwyr, â'r nod o gyflwyno pobl i ni a'n gwaith ac er mwyn rhoi sylw i bynciau penodol fel datrysiad cynnar a setlo, camymddwyn academiaidd, materion disgyblu, addasrwydd i arfer, ceisiadau am ystyriaeth ychwanegol, a llety. Roedd y galw'n uchel, gyda thua 900 o bobl yn ymuno â'r digwyddiadau hyn. Roedd y cyfranogwyr yn gwerthfawrogi'r cyfle i ddysgu mwy am arfer da a'n hymagwedd; bu'r sesiynau'n ysgogiad defnyddiol i edrych eto ar weithdrefnau ac arfer yn eu sefydliad eu hunain, yn ogystal â rhannu profiadau ag eraill sy'n aml yn wynebu llawer o'r un heriau neu rai tebyg.

"Roeddwn yn teimlo'n dawel fy meddwl bod ein dulliau gweithredu ar yr un dudalen â chydweithwyr eraill o sefydliadau gwahanol. Dysgais fanteision ac anfanteision cyfryngu, a phwysigrwydd datrysiad cynnar (a'r heriau sy'n gysylltiedig â hyn). Roeddwn i hefyd yn credu bod yr awgrym o Grwpiau Ffocws myfyrwyr i drafod rhwystrau posibl a brofir gan fyfyrwyr wrth gyrchu prosesau cwyno/apelio mewnol yn syniad da iawn."

"Roedd hwn yn ddigwyddiad defnyddiol iawn, a byddwn yn sicr yn ei argymhell i eraill. Roedd wedi'i drefnu'n dda iawn a oedd yn caniatáu i ni wneud y gorau o'r amser oedd ar gael, sydd mor bwysig pan fyddwch chi'n brysur; roedd yn teimlo fel buddsoddiad da iawn o'n hamser. Diolch."

Ymweliadau

Yn 2023 fe wnaethom barhau i ymweld â darparwyr a chyrrff cynrychioli myfyrwyr ledled Cymru a Lloegr. Mae ymweliadau'n gyfle i ddarparwyr a chyrrff cynrychioli myfyrwyr glywed mwy am ein gwaith ac i siarad â ni am batrymau a thueddiadau cyfredol mewn cwynion ac apeliadau. Dydyn ni ddim yn cynnal archwiliadau nac arolygiadau o weithdrefnau neu brosesau yn ystod ymweliadau. Mae'r ymweliadau'n ein galluogi i drafod a deall yr heriau a wynebier gan ddarparwyr ar wahân i'r adolygiad o gwynion unigol, ac archwilio sut y gellir cymhwyso arfer dda yng nghyd-destun penodol darparwyr.

Mae ymweliadau hefyd yn gyfle i ni wrando a dysgu oddi wrth gyrff cynrychioli myfyrwyr a darparwyr: y pryderon a'r heriau sydd ganddynt a'r hyn sy'n gweithio'n dda, nodweddion unigryw darparwyr unigol a chyfansoddiad eu corff myfyrwyr, a'u profiad o'n gwasanaeth. Thema gyffredin yn y trafodaethau hyn oedd anawsterau sylweddol parhaus i fyfyrwyr sy'n cael trafferth gyda chostau byw ac yn ei chael hi'n anodd cael llety sy'n fforddiadwy, yn gyfleus i'w man astudio ac o safon ddigonol.

Yn ein hymweliadau rydym yn aml yn trafod pwysigrwydd cysylltiadau cryf a rhannu gwybodaeth yn rheolaidd rhwng gwasanaethau sy'n cynnig cyngor a chymorth i fyfyrwyr a staff sy'n gweithio mewn darparwyr sy'n mynd i'r afael â chwynion ac apeliadau myfyrwyr. Gall y rhai sy'n cynghori a chynrychioli myfyrwyr elwa o weld canlyniadau cwynion a wneir i SDA, lle gellir gwneud y rhain yn ddienw, er mwyn teilwra eu cyngor yn well i fyfyrwyr. Mae'n bosibl y bydd darparwyr yn gallu lleihau cwynion trwy gymryd camau i fynd i'r afael â chamddealltwriaeth neu bryderon myfyrwyr a amlygwyd gan wasanaethau cynghori.

“Diolch yn fawr am estyn allan. Roedd yr ymweliad yn ddefnyddiol iawn i'r tîm a minnau, felly diolch i chi am drefnu hyn.”

(gan ddarparydd yn dilyn ymweliad)

Rydym hefyd yn ddiolchgar i'r darparwyr a'r gyrff cynrychioli myfyrwyr yng Nghymru a Lloegr a helpodd i groesawu Helen Megarry i'r sector ers iddi ymgymryd â rôl y Dyfarnwr Annibynnol a rhannu mewnwelediadau i'w cyd-destun eu hunain a'r sector yn ehangach.

Grwpiau trafod

Yn ystod y flwyddyn cynhaliom grwpiau trafod gyda myfyrwyr, y rhai sy'n cynghori myfyrwyr a gyda'n Pwyntiau Cyswllt mewn darparwyr.

Roedd y grwpiau trafod myfyrwyr yn ein galluogi i glywed yn uniongyrchol gan fyfyrwyr nad oedd wedi cwyno wrthym, i'n helpu i ddeall mwy am brofiadau myfyrwyr, ac roeddent hefyd yn gyfle i godi ymwybyddiaeth o'n gwaith a sut y gallwn helpu. Roeddent yn cynnwys sesiynau yn canolbwyntio ar brofiadau myfyrwyr anabl, myfyrwyr o gefndiroedd Du, Asiaidd a lleiafrifoedd ethnig, a myfyrwyr o wahanol ffydd (gweler hefyd [Cydraddoldeb, amrywioldeb a chynhwysiant](#)). Rydym yn ddiolchgar i'r holl fyfyrwyr sydd wedi rhannu eu safbwyntiau gyda ni.

Roedd costau byw yn bryder a godwyd yn aml yn y trafodaethau hyn, a disgrifiodd rhai myfyrwyr wneud dewisiadau anodd ynghylch mynychu dosbarthiadau, gan fod rhaid iddynt gydbwysu ffactorau gan gynnwys cost cludiant a'r angen i ymgymryd â gwaith cyflogedig. Clywsom hefyd fod gweithredu diwydiannol mewn sectorau eraill gan gynnwys trafniadaeth ac addysg gynradd yn golygu bod rhai myfyrwyr wedi cael eu hatal rhag mynychu dosbarthiadau. Rhannodd rhai myfyrwyr

eu bod yn teimlo'n bryderus iawn am effaith bosibl gweithredu diwydiannol mewn addysg uwch ar eu hastudiaethau. Yn gyffredinol, roedd myfyrwyr yn ymwybodol bod prosesau ar waith i godi pryderon neu geisio cymorth, ond roeddent yn aml yn teimlo y byddai hyn yn cymryd llawer o amser neu'n tarfu ar eu bywydau.

"Cyfarfod gwych gyda chyd-fyfyrwyr o wahanol ddiwylliannau a chefnidiroedd yn trafod brwydrau, rhwystrau a phryderon allweddol y mae myfyrwyr rhyngwladol a domestig yn eu hwynebu bob dydd."

Dywedodd cyfranogwyr yn y grwpiau cynghorwyr myfyrwyr a'r grwpiau Pwynt Cyswllt darparwyr wrthym eu bod yn gwerthfawrogi'r cyfleoedd ar gyfer dysgu a rhwydweithio, yn ogystal â'r cyfle i rannu eu profiadau a dysgu am arfer mewn mannau eraill. Rydym hefyd wedi elwa o'r grwpiau, gan ddysgu o ddyfnder gwybodaeth a phrofiad y cyfranogwyr.

Digwyddiadau allanol

Yn ogystal â digwyddiadau rydym ni wedi'u cynnal, buom hefyd yn siarad mewn digwyddiadau a gynhaliwyd gan sefydliadau eraill. Roedd rhai o'r rhain yn bennaf ar gyfer y rhai sy'n ymdrin â chwynion ac apeliadau mewn darparwyr. Rhoddodd eraill y cyfle i ni siarad â chynulleidfia ehangach am y gwasanaeth a ddarparwn, ac am ddysgu o gwynion ar draws ystod o bynciau gan gynnwys camymddwyn rhywiol, aflonyddu a thrais ar sail rhywedd, amgylchiadau lliniarol, addasiadau rhesymol ar gyfer myfyrwyr anabl, a hawliau defnyddwyr. Buom yn cymryd rhan mewn digwyddiadau a gynhaliwyd gan ystod eang o sefydliadau gan gynnwys Cyngor y Cofrestryddion Academaidd (ARC), Pwyllgor Cadeiryddion Prifysgolion (CUC), GuildHE, AU Annibynnol, Cyngor yr Ysgolion Meddygol, Cymdeithas Genedlaethol Hyfforddwyr Athrawon mewn Ysgolion. (NASBTT), a Phrifysgolion y DU (UUK), yn ogystal â chyfrannu at Gynhadledd Gwasanaethau Aelodaeth UCM a rhaglen Arwain a Newid UCM.

Rydym bob amser yn hapus i ateb unrhyw ymholiadau ynghylch ein Cynllun neu ganllawiau arfer da, a chroesawn sgysiau am faterion sy'n dod i'r amlwg neu unrhyw beth arall y gallai fod yn ddefnyddiol ei drafod. Cysylltwch ar outreach@oiahe.org.uk.

Gweithio gydag eraill

Fel cynllun ombwds ac elusen gofrestredig rydym yn annibynnol ar lywodraethau, sefydliadau sector a'r darparwyr addysg uwch sy'n perthyn i'n Cynllun; ein hannibyniaeth yw sail ein gallu i adolygu cwynion yn ddiduedd ac yn deg. Ond rydym hefyd yn rhan annatod o dirwedd reoleiddio addysg uwch yng Nghymru a Lloegr, gan weithio o fewn cyd-destun a dull gweithredu'r naill wlad a'r llall.

Mae'r heriau niferus sy'n wynebu myfyrwyr a'r sector wedi dwysáu yn ystod y flwyddyn. Nid yw'n hawdd canolbwyntio ar degwch i fyfyrwyr yn y cyd-destun hwn, ond mae'n bwysig, ac rydym wedi parhau i gyfrannu at ddatblygu polisi ac arfer gyda hyn mewn golwg.

Rydym wedi rhannu mewnwelediadau o'n dealltwriaeth o bryderon a chwynion myfyrwyr mewn trafodaethau perthnasol i gefnogi ymagwedd gydgysylltiedig sy'n canolbwyntio ar y myfyriwr. Buom yn gweithio gydag amrywiaeth o sefydliadau, gan gynnwys yr Adran Addysg (DfE), Llywodraeth Cymru, y Swyddfa Myfyrwyr (OfS), Cyngor Cyllido Addysg Uwch Cymru (CCAUC), Cymdeithas Prifysgolion y DU (UUK), Undeb Cenedlaethol y Myfyrwyr (NUS) a'r Asiantaeth Sicrhau Ansawdd (QAA), ymhlith llawer o rai eraill. Rydym wedi cyfrannu'n rheolaidd at Bwyllgor Sefydlog y DU ar Asesu Ansawdd (UKSCQA) (Cyngor Ansawdd Addysg Uwch y DU bellach) a chawsom gyfarfodydd rheolaidd ar y cyd â'r Adran Addysg, y Swyddfa Myfyrwyr a'r Awdurdod Cystadleuaeth a Marchnadoedd (CMA). Buom yn ymwneud ag amrywiaeth o fentrau perthnasol, gan gynnwys y Tasglu Gweithredu ar Iechyd Meddwl mewn Addysg Uwch a'r Tasglu Seneddol ar Wrth-semitiaeth mewn Addysg Uwch, ac wedi cyfrannu at nifer o ymchwiliadau ac ymgynghoriadau.

Tuag at ehangu ein cylch gwaith yng Nghymru

Mae Deddf Addysg Drydyddol ac Ymchwil (Cymru) 2022 yn cynnwys darpariaethau i ehangu mynediad i'n Cynllun i bob myfyriwr mewn addysg a hyfforddiant ôl-orfodol yng Nghymru (ac eithrio'r rhai mewn chweched dosbarth ysgolion lle mae trefniadau amgen yn berthnasol). Rydym wedi parhau i gydlynw â Llywodraeth Cymru, CCAUC ac eraill i gysoni amseriad ehangu ein cylch gwaith â gweithrediad ehangach y Ddeddf. Byddwn yn parhau i weithio gyda phawb sy'n gysylltiedig, gan gynnwys y Comisiwn Addysg Drydyddol ac Ymchwil pan fydd wedi'i sefydlu'n llawn, wrth i'r broses hon fynd rhagddi. Dechreuwyd cynllunio manylach ar gyfer gweithredu ein cylch gwaith ehangach yn raddol; disgwyliwn i hyn ddechrau ym mis Medi 2025 begin in September 2025.

Buom yn ymwneud â datblygiadau parhaus ynghylch Deddf Addysg Uwch (Rhyddid i Lefaru) 2023, gan ganolbwyntio ar hyrwyddo eglurder i fyfyrwyr ynghylch cwynion yn ymwneud â rhyddid i lefaru (mae nifer y cwynion hyn i ni'n parhau i fod yn fach iawn, llai na 10 yn 2023). Rydym ni ac eraill yn parhau i fod yn bryderus y gallai bod â dau lwybr gwahanol ar gyfer cwynion yn ymwneud â rhyddid i lefaru trwy ein Cynllun ni a chynllun y Swyddfa Myfyrwyr ar ôl ei sefydlu fod yn ddryslyd i fyfyrwyr. Parhawyd i weithio gyda'r Adran Addysg, y Swyddfa Myfyrwyr ac eraill i'w gwneud mor glir â phosibl i fyfyrwyr ble i fynegi eu pryderon a beth all y gwahanol lwybrau ei gynnig.

Rydym hefyd yn pryderu y gallai fod yn anodd i ddarparwyr weithio gyda disgwyliadau gwahanol o bosibl o dan y ddau gynllun a chyfeirio myfyrwyr yn effeithiol yn y cyd-destun hwn. Disgwyliwn, unwaith y bydd proses ymgynghori'r Swyddfa Myfyrwyr wedi'i chwblhau, y byddwn yn gallu deall yn well ac egluro sut y bydd y cynlluniau'n gweithio gyda'i gilydd.

Rydym wedi parhau i weithio gyda'r Swyddfa Myfyrwyr, CCAUC a chyrrff proffesiynol, statudol a rheoleiddiol (PSRBs) perthnasol ar draws ystod o faterion ac i rannu gwybodaeth o dan ein cytundebau ffurfiol i gefnogi dull gweithredu cydgysylltiedig. Mae hyn yn cynnwys gwybodaeth am faterion mewn cwynion a allai ddangos pryder systemig mewn darparydd, a gwybodaeth gofrestru'r Swyddfa Myfyrwyr a allai effeithio ar aelodaeth darparydd o'n Cynllun. Roeddem yn falch o gytuno ar Femorandwm Cyd-ddealltwriaeth gydag Ofqual i gefnogi gwaith effeithiol a rhannu gwybodaeth rhwng y ddau sefydliad, a chroesawn eu cadarnhad bod cynnig aelodaeth wirfoddol o Gynllun SDA i sefydliadau dyfarnu yn gydnaws â rheoleiddio Ofqual.

Mae mynediad at ddatrysiad annibynnol ar gyfer cwynion sydd heb eu datrys yn rhan bwysig o sicrhau tegwch i fyfyrwyr. Rydym yn parhau i ymgysylltu â llywodraeth y DU ynghylch datblygiadau fel yr Hawl i Ddysgu Gydol Oes (LLE) a'r strategaeth ehangach ar fynediad i addysg drydyddol, er mwyn sicrhau bod datrysiad annibynnol ar gyfer cwynion yn cael ei ystyried fel rhan o integreiddio cynyddol rhwng addysg uwch ac addysg bellach.

Mae amddiffyniad i fyfyrwyr pe bai darparydd yn cau wedi dod yn fwy o bryder wrth i sefyllfa ariannol y sector waethygu. Rydym wedi parhau i annog a chyfrannu at drafodaeth ar y mater hwn, gan gynnwys sut i wneud yn siŵr bod datrysiadau ar gael i fyfyrwyr sydd â chwynion heb eu datrys, yn enwedig pan fo darparydd yn cau ac nad oes opsiynau trosglwyddo nac arian ar gael. Gall cau ar lefel cwrs neu adran hefyd gael effaith sylweddol ar y myfyrwyr dan sylw. Yn ystod y flwyddyn buom yn cyfrannu'r [hyn a ddysgwyd o'n profiadau blaenorol yn sgil cyrsiau a sefydliadau'n cau](#) er mwyn helpu i leihau'r effaith ar fyfyrwyr o dan yr amgylchiadau hyn.

Trwy gydol y flwyddyn buom yn cymryd rhan yn rheolaidd mewn cyfarfodydd a digwyddiadau gyda chynlluniau ombwds eraill trwy ein haelodaeth o Gymdeithas yr Ombwdsmon, gan gynnwys cyfrannu at y gynhadledd flynyddol. Buom hefyd yn ymwneud â'r sector ombwds addysg uwch rhyngwladol trwy Rwydwaith Ewropeidd yr Ombwds mewn Addysg Uwch (ENOHE). Roedd y rhain yn gyfleoedd gwerthfawr i rannu mewnwelediadau a dysg a chael y wybodaeth ddiweddaraf am faterion a datblygiadau yn y sector ombwds.

Gwella'r hyn a wnawn

Yn yr adran hon rydym yn sôn am rywfaint o'r gwaith a wnaethom yn 2023 i wella'n barhaus yr hyn rydym yn ei wneud.

Ein hymagwedd at ein proses trin achosion

I rai myfyrwyr nid yw'n hawdd dod â'u cwyn atom. Yn aml, mae'r materion y mae myfyrwyr yn cwyno amdanynt yn bwysig iawn iddynt a gallant gael effaith fawr ar eu bywydau. Mae rhai myfyrwyr wedi cael profiadau hynod annifyr, ac mae rhai'n ceisio ymdopi ag anawsterau sylweddol a pharhaus. Rydym yn mynd ati i ddatblygu ein prosesau gwaith ar achosion gyda hyn mewn golwg. Mae hyn hefyd yn cynorthwyo ag effeithlonrwydd ac effeithiolrwydd ein gwaith ar achosion.

Gall fod yn ddefnyddiol i fyfyrwr drafod ei gŵyn gyda ni yn gynnar yn y broses. Yn ystod y flwyddyn cynigiwyd sgwrs i fyfyrwyr pan fyddem yn derbyn eu cwyn, yn ogystal â chyfleoedd i siarad â ni yn ddiweddarach yn ystod ein proses, i'w helpu i ddeall yn well y dull yr oeddem yn debygol o'i fabwysiadu a'r hyn y gallem ac na allem ei wneud.

Fe wnaethom hefyd nodi cwynion ynghynt yn y broses lle gallai'r myfyrwr elwa o gael un person yn delio â'i gŵyn trwy gydol ein proses adolygu.

Ein Hymrwymiad i Garedigrwydd ar ffurf ymarferol

Yn 2023, yn dilyn ein penderfyniad i fabwysiadu Ymrwymiad i Garedigrwydd yn 2022, fe wnaethom barhau i ddatblygu'r ffyrdd yr ydym yn ymgorffori caredigrwydd ar draws ein sefydliad a rhoi caredigrwydd ar waith yn ein hymagwedd at ymdrin ag achosion. Buom yn edrych ar sut y gall dangos caredigrwydd mewn sefyllfaoedd anodd, gyda phobl a allai fod yn ofidus neu'n agored i niwed, fod yn gymhleth. Er enghraifft, yn aml mae angen i ni gydbwysu mynegi empathi â myfyrwr â'r angen i reoli eu disgwyladau. Buom hefyd yn meddwl sut y gallem leihau effaith penderfyniad siomedig trwy feddwl pryd a sut rydym yn ei gyfleu i'r myfyrwr.

Gobeithiwn, trwy wneud yr hyn a allwn i sicrhau bod myfyrwyr yn gwybod eu bod wedi cael eu clywed a'n bod yn deall sut maent yn teimlo, y gallwn wneud gwahaniaeth i'w profiad o ddefnyddio ein Cynllun.

Daeth myfyriwr â chŵyn atom am nifer o broblemau yn ei ddarparwydd, a oedd wedi achosi trallod a phryder iddo. Roedd y darparwydd wedi cadarnhau ei gŵyn ac wedi cynnig iawndal iddo, ad-daliad o ffioedd dysgu a'r cyfle i aildddechrau'r cwrs. Gwiriwyd bod y darparwydd yn fodlon cadw'r cynnig ar agor trwy gydol ein hadolygiad a chadarnhawyd hyn i'r myfyriwr. Gwnaethom y penderfyniad nad oedd y Cyfiawnhad am y gŵyn oherwydd bod y darparwydd wedi gwneud cynnig rhesymol i ddatrys cwyn y myfyriwr. Yn ein Canlyniad i'r Gŵyn, defnyddiwyd geiriad i gyfleu ein penderfyniad yn fwy caredig, gan ei gwneud yn glir nad oedd ein penderfyniad yn golygu ein bod yn meddwl nad oedd cwyn y myfyriwr i'r darparwydd yn ddilys. Cawsom adborth cadarnhaol gan y myfyriwr i ddweud ei fod yn deall y rhesymeg y tu ôl i'n penderfyniad.

Mae myfyrwyr a darparwyr fel ei gilydd yn elwa ar y ffaith bod ein prosesau mor syml ag y gallwn eu gwneud tra'n cynnal tegwch. Rydym yn ymwybodol o'r pwysau yn nhimau cwynion ac apeliadau llawer o ddarparwyr, ac rydym wedi parhau i chwilio am gyfleoedd i ysgafnhau'r baich gwaith sy'n gysylltiedig ag ymateb i gŵyn. Er enghraifft, lle'r oedd yn amlwg yn gynnwys o'r wybodaeth a ddarparwyd gan y myfyriwr na fyddem yn cadarnhau cwyn, cynigiom y dewis i'r darparwydd o beidio ag ymateb i'r gŵyn.

Yn ystod 2023 gwnaethom gynnydd sylweddol o ran lleihau'r amser a dreuliwn yn ymdrin ag achosion. Cynyddwyd ar ein cydweithio ar draws timau i wella ymhellach y broses o ddyrannu achosion, eu datblygu a'u datrys yn effeithlon. Rydym hefyd wedi elwa ar welliannau yn ein system TG newydd a gyflwynwyd gennym ar ddechrau'r flwyddyn.

Mae'n bwysig bod myfyrwyr a darparwyr yn cael mynediad hawdd a diogel at wybodaeth am eu cwynion. Yn gynnwys yn 2023 lanswyd ein porth MyOIA sydd bellach wedi'i uwchraddio; mae'n cynnig gwell diogelwch a mwy o ymreolaeth i ddarparwyr a myfyrwyr wrth gael mynediad at wybodaeth a'i huwchlwytho i ffeil achos. Yn dilyn ei lansio, fe wnaethom barhau i ofyn i ddarparwyr a myfyrwyr am eu hadborth, ac roeddem yn ddiolchgar am eu mewnwleidiadau. Fe wnaeth y rhain ein helpu i sicrhau bod ein canllawiau ar gyfer defnyddwyr yn glir ac yn effeithiol.

"Rydw i wir yn gwerthfawrogi cael gwybod [am y newidiadau i'n systemau] nawr. Byddwn wedi poeni pe bai'r e-bost yn ddilys ac yna'n poeni am fy nata. Mae'n ystyriol iawn ohonoch chi i gyd. Diolch!"

Galwad gan fyfyrwr, yn dilyn ein cyfathrebiad ynghylch porth MyOIA

"Fel pwynt ehangach, a fyddech cystal â phasio'r neges ymlaen bod porth SDA yn gweithio'n eithriadol o dda i mi, a'i fod wedi gwella'n fawr o gymharu â'r broses flaenorol. Mae'n ddull llawer glanach a chliriach o ddarparu dogfennaeth."

Profiad myfyrwyr o'n gwasanaeth

Yn 2023, fe wnaethom barhau i roi cyfle i fyfyrwyr ddweud wrthym am eu profiadau o'n gwasanaeth, trwy wahodd adborth yn ystod ac ar ddiwedd ein proses trwy arolygon, trwy'r ffurflen adborth ar ein gwefan, a thrwy ein hymgysylltiad â myfyrwyr yn ystod ein proses o ymdrin ag achosion.

Mae rhai myfyrwyr yn fodlon iawn â'n gwasanaeth. Mae cyfran uchel o'r rhai a ymatebodd i'n harolygon yn dweud ein bod wedi eu trin â pharch a chwarteisi. Mae eraill yn mynegi pryderon, yn fwyaf cyffredin ynghylch maint a natur ein cylch gwaith, deall ein penderfyniadau a'n prosesau, neu ganfyddiad o ddiffyg didueddrwydd.

Rydym am i bob myfyriwr sy'n defnyddio ein gwasanaeth gael profiad cadarnhaol ohono, ac er bod llawer o fyfyrwyr yn fodlon iawn, mae'n bwysig ac yn werthfawr i ni ddeall beth y gallem wneud y profiad yn well i'r myfyrwyr hynny nad ydynt wedi cael eu plesio. Gall myfyrwyr sy'n anfodlon â'u profiad wneud cwyn am ein gwasanaeth. Yn 2023, cawsom 52 o gwynion am wasanaethau, o gymharu â 57 yn 2022.

Roedd rhai o'r cwynion a gawsom yn codi materion ynghylch dilysrwydd cwynion myfyrwyr am eu darparwyr, ond ni allwn ystyried y materion hynny o dan ein gweithdrefn ar gyfer cwynion am ein gwasanaeth. Lle'r oedd y pryderon am ein gwasanaeth ni, roedd y materion a godwyd ar y cyfan yn debyg i'r pryderon a fynegwyd yn adborth ehangach y myfyrwyr.

Mae'r cwynion a gawn am ein gwasanaeth yn rhoi'r cyfle i ni unioni rhywbeth os yw wedi mynd o'i le. Mae'r pryderon a godwyd hefyd yn rhoi adborth gwerthfawr i ni am brofiad rhai myfyrwyr o'n proses. Mae cwynion am ein gwasanaeth yn cael eu hystyried ar wahân i waith ar achosion, ac yna caiff yr hyn a ddysgir ei fwydo'n ôl i mewn, er enghraifft, cyfrannodd at ein gwaith ar sut rydym yn cefnogi myfyrwyr yn fwy rhagweithiol trwy ein proses.

"Diolch yn fawr iawn am yr ymateb prydlon a charedig. Byddaf yn anfon y dogfennau atoch cyn gynted â phosibl, ond yn gwerthfawrogi'r hyblygrwydd a'r deallusrwydd."

"Hoffwn ddiolch i chi am eich proffesiynoldeb, a gobeithio eich bod yn llwyddiannus gyda'r brifysgol ac y gallwn ddod â'r mater hwn i ben..."

Paneli Cyngkori

Mae ein dau Banel Cyngkori'n ein galluogi i gael mynediad at arbenigedd a chyngor ar faterion sy'n ymwneud â'n gwaith ar achosion. Cyfarfu pob panel ddwywaith y flwyddyn i drafod pynciau o ddiddordeb. Gall ein haelodau staff sy'n ymdrin ag achosion hefyd gyfeirio materion at aelodau'r Panel y tu allan i gyfarfodydd i gael eu mewnbwn arbenigol. Rhoddodd y cyfarfodydd fewnwelediad gwerthfawr i faterion yn y sector, a bu modd i ni rannu gwybodaeth am ein hymagwedd. Nid yw'r Paneli yn gweld nac yn gwneud penderfyniadau ar gwynion unigol.

Panel Cyngkori ar Addysg Uwch

Trafododd y Panel Cyngkori ar Addysg Uwch (HEAP) ystod eang o faterion gan gynnwys effaith barhaus pwysau costau byw ar fyfyrwyr a'r camau y mae darparwyr yn eu cymryd i helpu, effaith gweithredu diwydiannol ar fyfyrwyr a'r cynnydd parhaus y mae rhai darparwyr yn ei weld mewn cwynion, apeliadau a materion disgyblu. Hefyd yr heriau a'r anawsterau sy'n codi o achosion o gamymddwyn rhywiol ac aflonyddu a sut mae darparwyr yn ymdrin â'r rhain, heriau parhaus yn ymwneud ag iechyd meddwl a deallusrwydd artiffisial (AI) a chamymddwyn.

Mae'r Panel yn adlewyrchu amrywioldeb aelodaeth ein Cynllun ac mae'n cynnwys y rhai sy'n cyngkori myfyrwyr a chydbwysedd o ran gweinyddwyr ac academyddion o ddarparwyr.

Aelodau'r Panel Cyngkori ar Addysg Uwch yn ystod 2023

- ◆ Zoë Allman, Deon Cyswllt (Academaidd), Prifysgol De Montfort
- ◆ Claire Blanchard, Arweinydd Tîm Partneriaeth, Prifysgol Cymru y Drindod Dewi Sant
- ◆ Dr Mark Hollingsworth, Dirprwy Brif Weithredwr, Prifysgol Dinas Llundain
- ◆ Charlotte Levy, Cofrestrydd, yr Academi Ddawns Frenhinol
- ◆ Dr Nathan Morris, Pennaeth y Tîm Cwynion Myfyrwyr a Gwaith Achos Academaidd, Prifysgol Warwick
- ◆ Carmen Neagoe, Pennaeth Cymorth Dysgu ac Addysgu, Cambridge Judge Business School, Prifysgol Caergrawnt
- ◆ Melissa Reilly, Rheolwr Cyngkori ac Ymateb (Diogelu, Trais a Chasineb ar Sail Rhywedd), Prifysgol Manceinion
- ◆ Adrian Spence, Pennaeth Cyngor, Lles a Chymorth Llety, Undeb Myfyrwyr Aston, Birmingham
- ◆ Cat Turhan, Cyfarwyddwr Gwasanaethau'r Aelodaeth, Undeb Coleg Imperial
- ◆ Nicholas Whitehouse, Cydlynnydd, Grŵp Colegau Economi Cymysg

Panel Arbenigwyr ar Anabledd

Mae ein Panel Arbenigwyr ar Anabledd yn cynnwys ymarferwyr anabledd ac arbenigwyr mewn materion anabledd o fudiadau arbenigol a darparwyr addysg uwch. O bryd i'w gilydd rydym yn adnewyddu aelodaeth y Panel i ddod ag arbenigedd gwahanol i mewn, ac yn 2023 fe gynhaliwyd rownd recriwtio lwyddiannus, gan benodi tri aelod newydd.

Trafododd y Panel faterion gan gynnwys trefniadau mynediad ar gyfer asesiadau ar-lein, uniondeb academiaidd, llety, pwysau parhaus ar wasanaethau anabledd a'r ansicrwydd ynghylch trefniadau yn y dyfodol ar gyfer asesiadau LMA. Hefyd yr anawsterau y gall myfyrwyr anabl eu hwynebu wrth gael tystiolaeth ategol gan feddygon teulu, yr Ymrwymiad i Fyfyrwyr Anabl a'r ddadl ynghylch dyletswydd gofal yn y sector addysg uwch.

Aelodau'r Panel Arbenigwyr ar Anabledd yn ystod 2023

- ◆ Harriet Cannon, Rheolwr Tîm Cynghori ar Anabledd, Prifysgol Leeds
- ◆ Antony Chuter, Ymddiriedolwr Etholedig, Pain UK
- ◆ Martin McLean, Cynghorydd Polisi Addysg a Hyfforddiant (Ôl-14), Cymdeithas Genedlaethol Plant Byddar
- ◆ Lucy Merritt, Rheolwr Polisi Addysg, Ymddiriedolaeth Thomas Pocklington (o 1af Gorffennaf 2023)
- ◆ John Milligan, Arweinydd Tîm, Plant a Phobl Ifanc â Nam ar eu Golwg a Theuluoedd, Cymorth Synhwyraidd Rhithiol i Ysgolion; Cynrychiolydd o VIEW (hyd at 31ain Gorffennaf 2023)
- ◆ Laura Nettell, Pennaeth Gwasanaethau Anabledd, Prifysgol Swydd Gaerloyw (o 1af Gorffennaf 2023)
- ◆ Levi Pay, Cyfarwyddwr a Phrif Ymgynghorydd, Plinth House (hyd at 31 Ionawr 2023)
- ◆ Phil Scarffe, Pennaeth Lles Myfyrwyr, Prifysgol De Montfort (o 1af Gorffennaf 2023)
- ◆ Alice Speller, Prif Weithredwr, Cymdeithas Genedlaethol Ymarferwyr Anabledd (NADP)

“Diolch yn fawr iawn am y sgwrs ffôn heddiw. Roeddech yn help mawr ac wedi rhoi llawer o eglurder ar y broses.”

Cydraddoldeb, amrywioldeb a chynhwysiant

Fel gwasanaeth ombwds mae gennym ymrwymiad dwfn i degwch. Mae ein gwerthoedd yn cynnwys cydraddoldeb ac amrywioldeb, ac rydym wedi ymrwymo ar bob lefel o'n sefydliad i hyrwyddo hyn. Gwnawn hyn trwy ein gwaith ac fel cyflogwr. Yn 2023, parhaodd ein Grŵp Llywio Amrywioldeb, sy'n cynnwys aelodau'r Bwrdd sydd ag arbenigedd perthnasol ynghyd â'r Uwch Dîm Arweinyddiaeth, i oruchwylio ein gwaith yn y maes hwn, a thrafodwyd cydraddoldeb, amrywioldeb a chynhwysiant yn rheolaidd yng nghyfarfodydd y Bwrdd llawn.

Gwaith ar achosion ac allgymorth

Myfyrwyr anabl

Yn 2023 buom yn canolbwyntio'n benodol ar yr hyn y gallem ei ddysgu o'n gwaith ar achosion am brofiadau myfyrwyr anabl. Edrychwyd ar y cwynion a gawsom gan fyfyrwyr anabl er mwyn cael gwell dealltwriaeth o fynychder y gwahanol anabledau ymhlith myfyrwyr sy'n cwyno i ni, i gael darlun cliriach o'r hyn y mae myfyrwyr anabl yn cwyno amdano, ac i edrych ar ganlyniadau cwynion gan fyfyrwyr anabl (Gweler hefyd [Cwynion gan fyfyrwyr anabl](#)).

Rydym wedi parhau i gynnal grwpiau trafod gyda myfyrwyr anabl i ddeall eu profiadau yn fwy manwl. Rhoddodd y myfyrwyr hyn ddarlun cymysg o gefnogaeth mewn darparwyr, gyda rhai yn sôn am brofiadau cadarnhaol o addasiadau rhesymol, cwricwlwm cynhwysol a chymorth da yn gyffredinol. Serch hynny roedd eraill wedi profi problemau fel anhawster wrth gael yr addasiadau yr oeddent yn teimlo yr oedd eu hangen arnynt, neu fethu eu cael o gwbl. Soniodd llawer am anghysondeb, gyda rhai staff unigol yn darparu cymorth rhagorol ac eraill ddim i'w gweld yn deall eu hanghenion. Roedd rhai wedi'i hen flino ar orfod egluro eu hanabledd i nifer o wahanol bobl. Soniodd myfyrwyr â chyflyrau cyfnewidiol am yr anawsterau penodol o'u hegluro a darparu tystiolaeth amdanynt. Roedd rhai myfyrwyr yn cael teimladau o euogrwydd oherwydd eu bod, er enghraifft, angen estyniadau neu'n ei chael yn anodd cynnal lefelau presenoldeb.

Cawsom hefyd fewnwelediad o drafodaethau gyda'n Panel Arbenigwyr Anabledd am amrywiaeth o faterion sy'n effeithio ar fyfyrwyr anabl.

Rydym wedi bod yn defnyddio'r mewnwelediadau hyn fel sail i'n harfer ein hunain ac i rannu dysgu gyda'r sector er mwyn cyfrannu at wella profiadau myfyrwyr anabl, gan gynnwys cyfrannu at y Grŵp Partner Ymrwymiad i Fyfyrwyr Anabl, yn ogystal ag ymgysylltu â darparwyr.

Iechyd Meddwl

Yr anabledd mwyaf cyffredin y cyfeiriwyd ato gan fyfyrwyr a gwynodd wrthym yn 2023 oedd cyflwr iechyd meddwl. Yn ehangach, mae llawer o fyfyrwyr nad ydynt efallai'n ystyried eu hunain yn anabl yn cael anawsterau gyda'u hiechyd meddwl a'u llesiant. Gwelwn yn ein gwaith ar achosion yr effaith sylweddol iawn y gall anawsterau iechyd meddwl ei chael ar fyfyrwyr ac ar eu gallu i ymwneud â'u hastudiaethau a'r prosesau sydd yno i'w cefnogi. Rydym hefyd yn gweld rhai o'r heriau i ddarparwyr o ran cefnogi iechyd meddwl myfyrwyr, yn enwedig lle mae'n bosibl na fydd gwasanaethau'r GIG sydd wedi'u llethu yn gallu darparu cymorth amserol i'r rhai sydd ei angen.

Yn 2023 fe wnaethom barhau i gyfrannu at waith yn y sector i fynd i'r afael â'r mater pwysig hwn, yn enwedig trwy gymryd rhan yn y [Tasglu Gweithredu ar Iechyd Meddwl mewn Addysg Uwch](#).

Myfyrwyr o wahanol ethnigrwydd a ffydd

Rydym wedi parhau i ymwneud â gwaith y Comisiwn Byw yn Ddu yn y Brifysgol, gan gynnwys cyflwyno yng Nghynhadledd Byw yn Ddu yn y Brifysgol: Creu newid ystyrlon. Cynhaliwyd grwpiau trafod pellach gyda myfyrwyr o wahanol ethnigrwydd i gryfhau ein dealltwriaeth o brofiadau gwahanol fyfyrwyr.

Cynhaliwyd cyfres o grwpiau trafod gyda myfyrwyr o wahanol ffydd i ddysgu mwy am eu profiadau. Soniodd myfyrwyr Cristnogol, Iddewig a Mwslimaidd i gyd am allu dod o hyd i gymuned groesawgar ac ymdeimlad o berthyn trwy gymdeithasau myfyrwyr. Fodd bynnag, roedd yn destun pryder clywed am fyfyrwyr Iddewig a Mwslimaidd yn teimlo'r angen i guddio neu leihau eu hunaniaeth ffydd ac adrodd am bryderon ynghylch eu diogelwch, a'r effaith ar rai o'r gwrthdaro presennol rhwng Israel a Gaza. Cafwyd cyfarfod hefyd ag Undeb y Myfyrwyr Iddewig, a chymryd rhan yng ngwaith y Tasglu Seneddol ar Wrth-semitiaeth mewn Addysg Uwch.

Ein sefydliad

Yn 2023 cynhaliwyd ffocws cryf ar amrywioldeb wrth recriwtio. Rydym wedi parhau i ddefnyddio dull mwy seiliedig ar sgiliau sy'n dibynnu llai ar gyfleoedd a phrofiad blaenorol ymgeiswyr. Defnyddiwyd meddalwedd recriwtio i leihau'r risg o ragfarn anymwybodol a hybu gwrthrychedd, er enghraifft trwy wneud ceisiadau'n ddiennw. Rydym yn parhau i fonitro amrywioldeb yn ein sefydliad.

Rydym hefyd yn cefnogi amrywioldeb trwy gynnig trefniadau gweithio hyblyg, gan gynnwys swyddi rhan-amser ar bob lefel. Gall cydweithwyr weithio o bell am gyfran uchel o'u hamser gwaith, os yw'n well ganddynt ac fel y mae eu rôl yn caniatáu, ac mae ganddynt lawer o hyblygrwydd o ran eu horiau gwaith. Gall hyn fod yn arbennig o ddefnyddiol i'r rhai sy'n ymdopi ag anabledau neu gyflyrau iechyd, neu sydd â chyfrifoldebau gofalu.

Mae gennym fframwaith gwerthuso swyddi a strwythur graddio i osod y raddfa gyflog briodol ar gyfer pob rôl, fel bod pobl sy'n gwneud yr un rolau neu rolau tebyg yn cael eu talu'r gyfartal. Mae tua thri chwarter ein staff yn fenywod, ac mae'r gyfran sydd mewn rolau uwch yn debyg. Ar 31ain Rhagfyr 2022 roedd gennym ni fwch cyflog canolrifol rhwng y rhyweddau o blaid dynion o 7.9%, o gymharu â 5.6% yn 2022). Mae'r ffigur hwn yn amrywio dros amser oherwydd bod y sefydliad yn un bach. Mae'r Bwrdd a'r pwyllgorau perthnasol yn ei fonitro'n flynyddol.

Mae'n bwysig nid yn unig ein bod yn parhau i wella amrywioldeb ein gweithlu, ond bod pawb sy'n gweithio i ni'n teimlo eu bod yn cael eu gwerthfawrogi, eu cynnwys a'u cefnogi. Yn 2023 rydym wedi parhau i hyrwyddo diwylliant gweithio cynhwysol, er enghraifft annog bod yn agored ynghylch cyflyrau iechyd fel y gallwn gefnogi cydweithwyr yn well yn eu gwaith.

Fe wnaethom barhau i hybu ymwybyddiaeth a chynyddu dealltwriaeth, gan ddathlu amrywioldeb. Mae trafodaeth am gydraddoldeb, amrywioldeb a chynhwysiant wedi'i chynnwys yn ein rhaglen sefydlu ar gyfer staff newydd. Nodwyd sawl digwyddiad a dathliad yn ystod y flwyddyn gan gynnwys Mis Balchder a Mis Hanes Pobl Dduon, gan rannu gwybodaeth yn rheolaidd am ddigwyddiadau a materion i godi ymwybyddiaeth.

Rydym hefyd yn rhoi sylw i amrywioldeb ar ein Bwrdd ac yn ei fonitro. Adolygwyd a diweddarwyd ein deunyddiau recriwtio Ymddiriedolwyr o safbwynt cydraddoldeb, amrywioldeb a chynhwysiant. Wrth recriwtio Ymddiriedolwyr newydd yn 2023, gan gynnwys Cadeirydd newydd, estynnwyd allan yn rhagweithiol i ddenu ymgeiswyr o gefndiroedd amrywiol.

Ein Pobl

Mae ein pobl wrth galon ein sefydliad, gyda gwerthoedd a rennir, ymrwymiad i'r gwaith a wnawn ac ystod eang o sgiliau a phrofiadau bywyd. Rydym yn gweithio gyda'n gilydd fel tîm cryf a chydweithredol i ddarparu'r gwasanaeth gorau y gallwn ar draws pob agwedd o'n gwaith.

Rydym wedi parhau i dyfu ein sefydliad, ochr-yn-ochr â ffocws cryf ar effeithlonrwydd, i'n galluogi i reoli'n effeithiol y cynnydd parhaus yn nifer y cwynion sy'n dod atom ac agweddau allweddol eraill ar ein gwaith. Wrth recriwtio, rydym wedi parhau i ganolbwyntio ar sgiliau ac estyn allan at ymgeiswyr amrywiol fel rhan o'n gwaith ehangach ar [gydraddoldeb, amrywioldeb a chynhwysiant](#).

Cyfarfu ein Pwyllgor Cyswllt Staff yn rheolaidd eto gydol y flwyddyn. Mae'n parhau i fod yn fforwm gwerthfawr ar gyfer gwranddo a rhannu gwybodaeth gyda chynrychiolwyr timau.

“Fel aelod o'r tîm cymorth gwaith achos, rwy'n aml yn bwynt cyswllt cyntaf i fyfyrwyr, y mae rhai ohonynt wedi profi amgylchiadau anodd neu'n parhau i wynebu anawsterau. Rhan allweddol o fy rôl yw gwranddo gydag empathi, a chyfeirio unigolion at gymorth pellach pan fo angen. Eleni cafodd pawb sy'n ymdrin ag achosion hyfforddiant ychwanegol ar sut i ymateb i fyfyrwyr mewn trallod a sut i adnabod a helpu myfyrwyr a allai fod yn agored i niwed. Gall fy rôl fod yn heriol, ond rwy'n falch o fod yn rhan o sefydliad lle gallaf wneud gwahaniaeth, a lle mae caredigrwydd a llesiant yn cael eu hystyried yn bwysig.”

Penny, Gweinyddwr Gwaith Achos

“Yr unig beth cyson yn y diwydiant technoleg yw newid. Fel llawer o sefydliadau ar hyn o bryd, rydym wedi gorfod addasu i'r hinsawdd sy'n newid, gan wneud pob ymdrech i aros ar y blaen i'r bygythiadau diogelwch sy'n datblygu ar gyflymder anhygoel. Ni allwn fforddio bod yn hunanfodlon, ac rwy'n falch o ddweud bod fy nghydweithwyr yn ymwybodol o'r bygythiadau ac yn barod i ymgysylltu; mae ein hadran TG yn gweithio'n galed i'w cefnogi, boed hynny yn y swyddfa neu pan fyddant yn gweithio o bell.”

Christopher, Rheolwr Seilwaith a Diogelwch TG

“Rwyf wedi mwynhau meddwl yn uchel am y gwasanaeth rydym yn ei ddarparu a sut i’w symud i’r lefel nesaf. Un o’r ffyrdd yr ydym wedi bod yn gwneud hyn yn y Tîm Dyfarnu yw trwy weithio ar draws timau. I mi, mae hyn wedi golygu mwy o gyfarfodydd, cydweithredu, a chyfeillgarwch. Trwy hyn a mynd ati i chwilio am ffyrdd o ddysgu, rwyf wedi magu gwerthfawrogiad dyfnach o waith fy nghydweithwyr. Yn ogystal â phersbectif mwy cyflawn o’n prosesau a ffyrdd i’w gwella. Felly, rwy’n edrych ymlaen yn arbennig at weld sut y gall ein syniadau a’n prosiectau amrywiol wella profiad myfyrwyr a darparwyr ymhellach.”

Oyin, Dyfarnwr Cynorthwyol

“Ymunais â SDA yn 2020 i reoli aelodaeth a thanysgrifiadau darparwyr. Gyda nifer yr aelodaeth yn cynyddu, mae’n bwysig sicrhau fy mod yn gweithio’n effeithlon, tra’n parhau i ddiwallu anghenion ein rhanddeiliaid. Roeddwn yn rhan o’r grŵp datblygu system a gyflwynodd ein porth ar-lein diogel newydd MyOIA ym mis Ionawr 2023. Ymhlith llawer o swyddogaethau uwch, mae MyOIA yn galluogi darparwyr i weld a rheoli mwy o’r wybodaeth am eu haelodaeth yn annibynnol trwy glicio botwm.”

Rachel, Cydlynnydd Aelodaeth ac Uniondeb Data

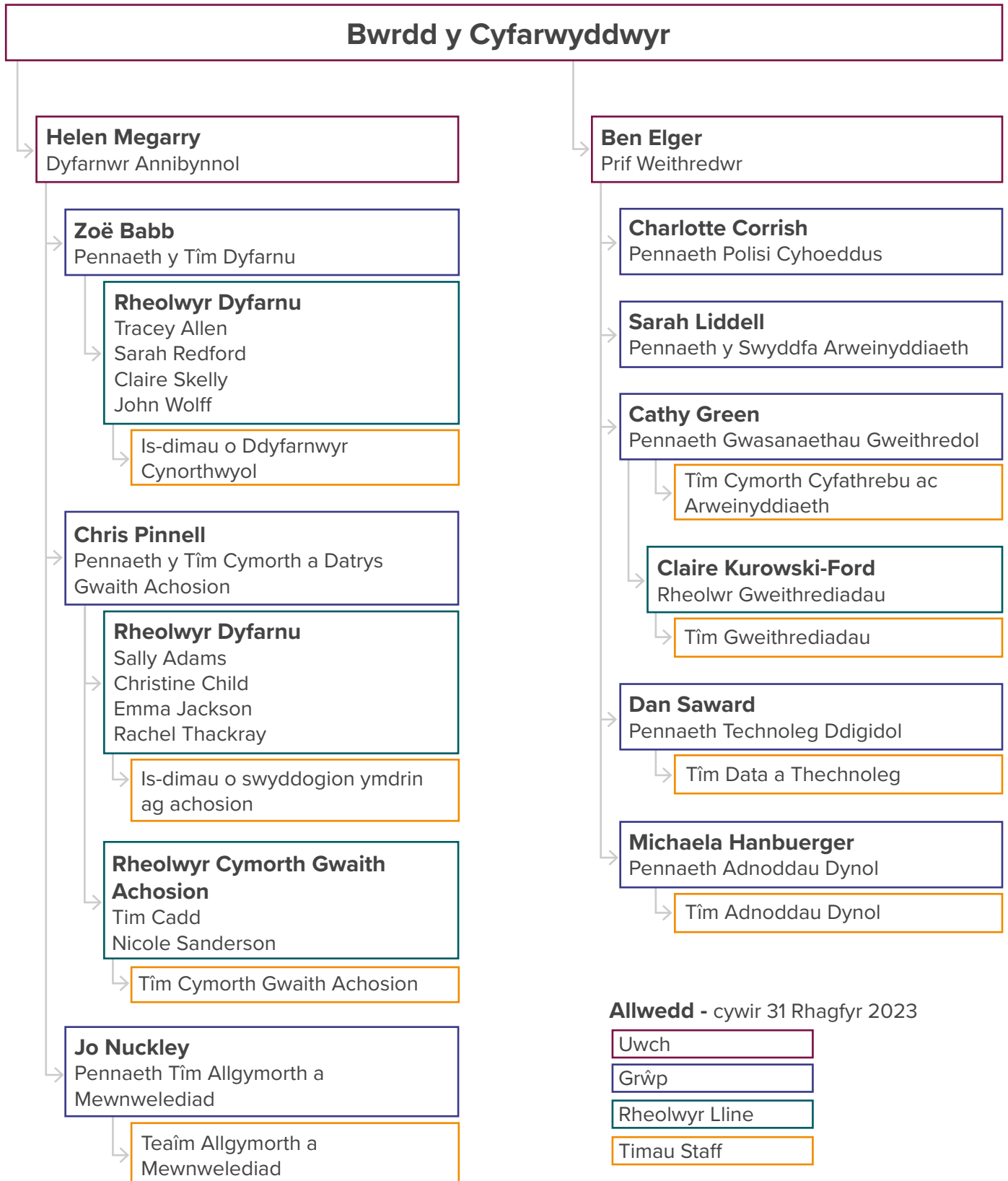
Dysgu a datblygu

Rydym wedi parhau i gynnig cyfleoedd dysgu a datblygu yn 2023, er mwyn adeiladu gwybodaeth a sgiliau fel rhan o’n hymrwymiad i wella’r hyn a wnawn yn barhaus. Roedd hyn yn cynnwys sesiynau rhannu gwybodaeth mewnol ar ystod o bynciau’n ymwneud ag ymdrin ag achosion, ynghyd â sesiynau a arweiniwyd yn allanol ar gynnal galwadau ffôn a fideo effeithiol, ac ar ymateb gydag empathi ac yn effeithiol i fyfyrwyr sydd mewn trallod. Fe wnaethom hefyd gyflwyno mynediad i lwyfan dysgu ar-lein, er mwyn rhoi mynediad i gydweithwyr i ystod eang o hyfforddiant sy’n berthnasol i’w rolau.

Gwobr Rebecca Marsland

Crëwyd Gwobr Rebecca Marsland yn 2019 er cof am ein ffrind a chydweithiwr a fu farw. Fe’i dyfernir bob blwyddyn fel dathliad o gyfraniad rhagorol i’n gwaith, cyflawniad personol eithriadol neu weithred o garedigrwydd. Rydym yn gwahodd cydweithwyr i wneud enwebiadau ac mae ein Prif Weithredwr a’n Dyfarnwr Annibynnol, ynghyd ag enillydd y wobr y flwyddyn flaenorol, yn penderfynu ar enillydd teilwng. Eleni, cyflwynwyd y wobr i Laura, un o’n Gweinyddwyr Gwaith Achos, a dderbyniodd enwebiadau gan gydweithwyr ar draws sawl tîm. Mae agwedd agos-atoch, effeithlon a digynnwrf Laura yn ei gwneud hi’n aelod amhrisiadwy o’n Tîm Cymorth Gwaith Achos. Roedd cydweithwyr ar draws y sefydliad yn awyddus i’w chydabod, am fod ag amser bob tro nid yn unig i helpu, ond i fynd y filltir ychwanegol.

Strwythur y Sefydliad



Bwrdd yr Ymddiriedolwyr/ Cyfarwyddwyr

Caiff SDA ei goruchwyllo gan Fwrdd Cyfarwyddwyr annibynnol.

Mae'r Bwrdd yn cynnwys mwyafrif o Gyfarwyddwyr Annibynnol, gan gynnwys y Cadeirydd, a benodir trwy gystadleuaeth deg ac agored ar sail eu sgiliau a'u profiad, ynghyd â Chyfarwyddwyr a enwebir gan chwe chorff cynrychioli yn y sector addysg uwch yng Nghymru a Lloegr. Gall y cyrff hyn hefyd benodi Cyfarwyddwyr Amgen i fynychu cyfarfodydd y Bwrdd os nad yw eu Cyfarwyddwr Enwebedig ar gael.

Penodir cyfarwyddwyr am gyfnod o dair blynedd fel arfer, ac maent yn gwasanaethu am hyd at ddau gyfnod. Ni all unrhyw Gyfarwyddwr wasanaethu am fwy na naw mlynedd yn olynol.

Nid yw aelodau'r Bwrdd yn ymwneud ag adolygu cwynion unigol. Mae cyfrifoldebau'r Bwrdd yn cynnwys:

- ◆ diogelu annibyniaeth y Cynllun a rôl y Dyfarnwr Annibynnol
- ◆ goruchwyllo perfformiad ac effeithiolrwydd y Dyfarnwr Annibynnol, y Prif Weithredwr a Chynllun SDA.
- ◆ pennu'r gyllideb ar gyfer SDA a lefel y tanysgrifiadau sy'n daladwy gan ddarparwyr bob blwyddyn
- ◆ cymeradwyo [Rheolau'r Cynllun](#).

Yn ystod y flwyddyn, rydym wedi bwrw ymlaen â gwaith tuag at ein trefniadau llywodraethiant newydd arfaethedig, yn dilyn adolygiad a gwblhawyd gan y Bwrdd yn 2022. O dan y trefniadau newydd, byddai pob Ymddiriedolwr newydd yn cael ei benodi trwy broses recriwtio agored o fewn fframwaith sy'n nodi'r sgiliau, y profiad a'r safbwyntiau sydd eu hangen i ffurfio Bwrdd cytbwys, annibynnol ac effeithiol.

Yn 2023, ffarweliwyd â rhai Ymddiriedolwyr sydd wedi gwasanaethu ers tro, gan gynnwys y Cadeirydd, y Fonesig Suzi Leather a'r Dirprwy Gadeirydd, Andy Mack. Diolchwn iddynt am eu cyfraniad eithriadol i'r Bwrdd ac i SDA. Roedd yn bleser gennym groesawu Sim Scavazza fel ein Cadeirydd newydd o 1af Hydref 2023, a phenodi Martin Kirke yn Ddirprwy Gadeirydd o 1af Gorffennaf 2023.

Ymddiriedolwyr/Cyfarwyddwyr

Mae Ymddiriedolwyr/Cyfarwyddwyr y cwmni elusennol, a wasanaethodd drwy gydol 2023 oni nodir yn wahanol, fel a ganlyn:

Ymddiriedolwyr/Cyfarwyddwyr Annibynnol

Cadeirydd

Y Fonesig Suzi Leather (hyd at 30ain Medi 2023)

Sim Scavazza (o 1af Hydref 2023)

Dirprwy Gadeirydd

Andy Mack (hyd at 30ain Mehefin 2023)

Martin Kirke (o 1af Gorffennaf 2023)

Adesewa Adebisi

Andrew Chandler

Dr Wendy Finlay

Nicola Flint (o 1af Gorffennaf 2023)

Jonathan Rees

Sophie Williams

Ymddiriedolwyr/Cyfarwyddwyr Enwebedig ac Amgen

Enwebwyd gan Gymdeithas Penaethiaid Gweinyddiaeth Prifysgolion

Dave Hall (hyd at 30ain Mehefin 2023) - Cyfarwyddwr Enwebedig Swydd wag (o 1af Gorffennaf 2023; dim penodiad oherwydd adolygiad llywodraethiant)

Enwebwyd gan Bwyllgor Cadeiryddion y Prifysgolion

Swydd wag (dim penodiad oherwydd adolygiad llywodraethiant)

Enwebwyd gan GuildHE

Jon Renyard - Cyfarwyddwr Enwebedig

Enwebwyd gan Undeb Cenedlaethol y Myfyrwyr

Orla Tarn - Cyfarwyddwr Enwebedig

Chloe Field - Cyfarwyddwr Amgen

Enwebwyd gan Gymdeithas Prifysgolion y DU

Professor Alistair Fitt - Cyfarwyddwr Enwebedig

Enwebwyd gan Gymdeithas Prifysgolion Cymru

William Callaway - Cyfarwyddwr Enwebedig

Dr Kevin Mundy - Cyfarwyddwr Amgen

Ein Strategaeth a'n Hadroddiad Gweithredu

Ein diben elusennol yw hyrwyddo addysg er budd y cyhoedd trwy adolygiad annibynnol o gwynion myfyrwyr yng Nghymru a Lloegr a thrwy ddefnyddio'r hyn a ddysgwyd o gwynion i helpu â gwella polisiau ac arferion.

Mae ein strategaeth yn nodi pedair blaenoriaeth allweddol ar gyfer cyflawni ein hamcanion:

- ◆ adolygu cwynion myfyrwyr yn annibynnol, yn deg ac yn effeithiol
- ◆ rhannu'r hyn a ddysgwyd o gwynion gyda darparwyr addysg uwch, cyrff cynrychioli myfyrwyr, myfyrwyr ac eraill, er mwyn helpu i wella polisiau ac arferion a phrofiad myfyrwyr
- ◆ gweithio'n effeithiol gydag eraill a dylanwadu ar bolisi ac arfer yn y fframwaith rheoleiddio ehangach ar gyfer addysg uwch ac yn y sector ombwds
- ◆ datblygu ein sefydliad yn barhaus fel y gallwn wneud ein gwaith yn dda.

Mae ein [Hadroddiad Gweithredu ar gyfer 2023](#) yn adrodd ar gynnydd yn erbyn ein [Cynllun Gweithredu 2023](#). Mae'n nodi'r hyn yr ydym wedi'i wneud yn ystod y flwyddyn i hyrwyddo pob un o'n blaenoriaethau strategol. Mae'n cynnwys gwybodaeth am ein perfformiad yn erbyn ein dangosyddion perfformiad allweddol a chynnydd mewn meysydd gwaith parhaus, ynghyd â mentrau newydd.

Tanysgrifiadau

Mae ein model tanysgrifio wedi'i gynllunio i adlewyrchu amrywioldeb ein haelodaeth ac, i raddau llai, nifer y cwynion am ddarparwydd, trwy ffi danysgrifio graidd ac elfen sy'n ymwneud ag achosion.

Mae pob darparwydd yn talu tanysgrifiad craidd. I'r rhan fwyaf o ddarparwyr, mae'r ffi hon yn seiliedig ar niferoedd myfyrwyr (gweler cyfraddau ffioedd tanysgrifio craidd isod am ragor o wybodaeth).

Mae lefelau tanysgrifio craidd yn cael eu hadolygu'n flynyddol. Bu tuedd ar i fyny dros nifer o flynyddoedd yn nifer y cwynion sy'n dod atom, gan gynnwys y cynnydd sylweddol yn 2023, a mwy o bwysau ar y sector, disgwyliwn y bydd hyn yn parhau. Er ein bod wedi gwneud gwelliannau o ran effeithlonrwydd ac i ryw raddau wedi gallu ymdopi â'r cynnydd mewn costau yn y blynyddoedd diwethaf, mae cysylltiad cryf o hyd rhwng ein costau â maint ein llwyth achosion. Ar yr un pryd rydym yn ymwybodol iawn o'r heriau ariannol sylweddol sy'n wynebu'r sector addysg uwch. Yn dilyn ystyriaeth ofalus gan ein Bwrdd o'r adnoddau sydd eu hangen i ymdrin â'n llwyth achosion, gan ystyried y pwysau ariannol yn y sector, cytunwyd ar gynnydd mewn cyfraddau ffioedd tanysgrifio craidd ar gyfer 2023 o 9.0% ar gyfer pob math o ddarparwydd.

Mae rhai darparwyr hefyd yn talu elfen o'r tanysgrifiad sy'n ymwneud ag achosion. Mae "pwyntiau" yn cael eu dyrannu i bob cwyn a dderbyniwn, ac mae gan bob band tanysgrifio drothwy pwyntiau. Mae'r elfen sy'n ymwneud ag achosion yn daladwy pan fydd nifer y pwyntiau a ddyrannwyd i gwynion a dderbyniwyd am y darparwydd yn y flwyddyn flaenorol yn fwy na throthwy pwyntiau'r band. Nifer y pwyntiau uwchlaw'r trothwy sy'n pennu'r ffi. Mae'r pwyntiau a ddyrennir i achos yn seiliedig ar y canlynol: a yw'n anghymwys i ni ei adolygu, neu fod y gŵyn yn cael ei setlo neu ei thynnu'n ôl cyn iddi fynd i adolygiad llawn, neu'n cael ei hadolygu'n llawn. Mae hyn yn cynnal yr egwyddor hollbwysig na ddylai fod unrhyw gysylltiad rhwng canlyniad achosion cymwys a maint unrhyw ffi a delir.

Yn 2023 cwblhawyd ein hadolygiad o'r elfen o danysgrifiadau sy'n ymwneud ag achosion, i wneud yn siŵr ei bod yn parhau i weithredu mor deg â phosibl i bob darparwydd. Roedd adborth gan ddarparwyr yn awgrymu bod y trefniadau ar y cyfan yn gweithredu'n deg ond bod angen cydnabod y cynnydd cyffredinol yn nifer y cwynion. Yng ngoleuni hyn, cytunodd ein Bwrdd i godi'r trothwy pwyntiau ar gyfer pob band (gan gynyddu nifer y pwyntiau y gellir eu hysgwyddo cyn bod ffioedd achos yn daladwy) o 10% ar gyfer achosion a dderbynnir o 2024. Cytunodd y Bwrdd hefyd ar gynnydd bach yn y ffi fesul pwynt o £240 i £250. Bydd y ddau newid yn effeithio ar ffioedd achosion sy'n daladwy yn 2025.

Mae mwy o fanylion am ein [trefniadau tanysgrifiadau](#) i'w gweld ar ein gwefan.

FFIOEDD TANYSGRIFIO CRAIDD AR GYFER 2023

(pro-rata ar gyfer darparwyr a ymunodd â Chynllun SDA hanner ffordd drwy'r flwyddyn)

Niferoedd myfyrwyr	Band	Ffi graidd (£)	Ffi danysgrifio graidd (£) (darparwyr AU mewn AB yn unig)
Hyd at 200 o fyfyrwyr	AA	519	363
201 i 500 o fyfyrwyr	A	1,072	750
501 i 1,500 o fyfyrwyr	B	2,163	1,514
1,501 i 6,000 o fyfyrwyr	C	11,630	8,141
6,001 i 12,000 o fyfyrwyr	D	23,075	16,153
12,001 i 20,000 o fyfyrwyr	E	38,355	26,849
20,001 i 30,000 o fyfyrwyr	F	57,977	40,584
30,001 i 50,000 o fyfyrwyr	G	68,898	48,229
50,001 i 100,000 o fyfyrwyr	H	84,784	59,349
Mwy na 100,000 o fyfyrwyr	I	130,265	91,186

FFIOEDD TANYSGRIFIO CRAIDD AR GYFER 2024

(pro-rata ar gyfer darparwyr a ymunodd â Chynllun SDA hanner ffordd drwy'r flwyddyn)

Niferoedd myfyrwyr	Band	Ffi graidd (£)	Ffi danysgrifio graidd (£) (darparwyr AU mewn AB yn unig)
Hyd at 200 o fyfyrwyr	AA	566	396
201 i 500 o fyfyrwyr	A	1,168	818
501 i 1,500 o fyfyrwyr	B	2,358	1,650
1,501 i 6,000 o fyfyrwyr	C	12,677	8,874
6,001 i 12,000 o fyfyrwyr	D	25,152	17,607
12,001 i 20,000 o fyfyrwyr	E	41,807	29,265
20,001 i 30,000 o fyfyrwyr	F	63,195	44,237
30,001 i 50,000 o fyfyrwyr	G	75,099	52,570
50,001 i 100,000 o fyfyrwyr	H	92,415	64,690
Mwy na 100,000 o fyfyrwyr	I	141,989	99,393

Y ffi tanysgrifio graidd yn 2023 ar gyfer y darparwyr canlynol oedd £303 (£330 yn 2024):

- ◆ Darparwyr Hyfforddiant Cychwynnol Athrawon mewn Ysgolion (SCITTs)
- ◆ Darparwyr sy'n dod yn aelodau o'n Cynllun oherwydd bod eu darpariaeth AU ddynodedig wedi'i rhyddfrefinio gan ddarparwydd arall, ac (os ydynt wedi'u lleoli yn Lloegr) nad ydynt ar Gofrestr y Swyddfa Myfyrwyr
- ◆ Darparwyr yn Lloegr nad ydynt ar Gofrestr y Swyddfa Myfyrwyr ond sy'n darparu cwrs sy'n arwain at gymhwyster gan aelod arall o'n Cynllun sydd yn Lloegr.

Datganiad o weithgarwch ariannol

Ar gyfer y flwyddyn a ddaeth i ben 2023

	Arian Anghyfyngedig		Cyfanswm 2023	Arian Anghyfyngedig		Cyfanswm 2022
	Arian wrth gefn Cyffredinol	Arian wrth gefn ar gyfer Pensiwn		Arian wrth gefn Cyffredinol	Arian wrth gefn ar gyfer Pensiwn	
	£	£	£	£	£	£
Incwm						
<i>Incwm o fuddsoddiadau</i>	112,862	-	112,862	14,324	-	14,324
<i>Incwm o weithgareddau elusenol</i>						
Tanysgrifiadau	7,232,600	-	7,232,600	6,606,971	-	6,606,971
<i>Incwm arall</i>	-	-	-	-	-	-
Cyfanswm Incwm	7,345,462	-	7,345,462	6,621,295	-	6,621,295
Gwariant						
Gweithgareddau elusenol	7,198,964	(4,786,966)	2,411,998	6,539,986	29,169	6,569,155
Cyfanswm yr adnoddau a wariwyd	7,198,964	(4,786,966)	2,411,998	6,539,986	29,169	6,569,155
Incwm net/(gwariant)	146,498	4,786,966	4,933,464	81,309	(29,169)	52,140
Symudiad net mewn arian am y flwyddyn	146,498	4,786,966	4,933,464	81,309	(29,169)	52,140
Cyfanswm yr arian ar gael ar 1af Ionawr 2023	2,303,371	(4,786,966)	(2,483,595)	2,222,062	(4,757,797)	(2,535,735)
Cyfanswm yr arian ar gael ar 31 ain Ionawr 2023	2,449,869	-	2,449,869	2,303,371	(4,786,966)	(2,483,595)

Mae'r symiau'n deillio o weithgareddau parhaus. Mae'r holl enillion a cholledion a gydnabyddir yn ystod y flwyddyn wedi'u cynnwys yn y datganiad o weithgareddau ariannol.

Mantolen ar 31ain Rhagfyr 2023

	2023		2022	
	£	£	£	£
ASEDAU GOSOD				
Asedau diriaethol		83,100		132,898
Asedau anniriaethol		255,335		331,245
		<u>338,435</u>		<u>464,143</u>
ASEDAU CYFREDOL				
Dyledwyr	213,301		253,646	
Arian yn y banc ac mewn llaw	6,429,532		4,225,737	
	<u>6,642,833</u>		<u>4,479,383</u>	
RHWYMEDIGAETHAU:				
Symiau sy'n dod yn ddyledus o fewn un flwyddyn	(4,506,965)		(2,555,125)	
	<u>(4,506,965)</u>		<u>(2,555,125)</u>	
ASEDAU CYFREDOL NET		2,135,868		1,924,258
CYFANSWM ASEDAU LLAI		2,474,303		2,388,401
RHWYMEDIGAETHAU CYFREDOL				
RHWYMEDIGAETHAU:				
Symiau sy'n dod yn ddyledus ar ôl un flwyddyn		(24,434)		(85,030)
		<u>(24,434)</u>		<u>(85,030)</u>
CYFANSWM ASEDAU NET/ (RHWYMEDIGAETHAU)		2,449,869		2,303,371
Darpariaeth ar gyfer pensiwn		-		(4,786,966)
		<u>-</u>		<u>(4,786,966)</u>
CYFANSWM ASEDAU NET/ (RHWYMEDIGAETHAU)		<u>2,449,869</u>		<u>(2,483,595)</u>
		<u><u>2,449,869</u></u>		<u><u>(2,483,595)</u></u>
ARIAN				
Arian				
Anghyfyngedig				
Arian Cyffredinol Wrth Gefn		2,449,869		2,303,371
Arian Wrth Gefn a ar gyfer Pensiwn		-		(4,786,966)
		<u>2,449,869</u>		<u>(4,786,966)</u>
		<u><u>2,449,869</u></u>		<u><u>(4,786,966)</u></u>

Crynodeb o ddatganiadau ariannol yw'r rhain, ac nid ydynt yn cynnwys y wybodaeth a'r datgeliadau ariannol sy'n ofynnol mewn set lawn o ddatganiadau ariannol. Mae'r set lawn o ddatganiadau ariannol archwiliedig i'w gweld ar [ein gwefan](#).

2023

Adroddiad Blynyddol

Swyddfa'r Dyfarnwr Annibynnol dros Addysg Uwch (SDA)

Second Floor, Abbey Wharf

57-75 Kings Road

Reading, Berkshire

RG1 3AB

0118 959 9813

enquiries@oiahe.org.uk

oiahe.org.uk

Rhif cwmni cofrestredig: 04823842

Rhif elusen gofrestrdig: 1141289

